



CO SŁYCHAĆ?

INFORMATOR POLSKIEGO TOWARZYSTWA TATRZAŃSKIEGO

NR 4 (424) - KWIECIEŃ 2026



KRYSZYNA SMAJDOR (PTT NOWY SĄCZ), KALWARIA SĄDECKA



GRAFIKA: TERESA B. FRODYMA

Haj! Co w koszyku? ^{o/} Teresa B. Frodyma 2.17

*Z okazji Świąt Wielkanocnych
życzymy wszystkim zdrowia, spokoju
oraz wielu radosnych chwil spędzonych w ruchu –
najlepiej na górskich szlakach.*

*Niech ten wyjątkowy czas
będzie źródłem siły, nadziei i wiosennej energii,
a każdy kolejny dzień przynosi motywację do dbania o siebie
i odkrywania piękna natury.*

Prezes Zarządu Głównego
Polskiego Towarzystwa Tatrzańskiego
Jolanta Augustyńska

INFORMACJE ZARZĄDU GŁÓWNEGO

PAWEŁ MYŚLIK (O/Nowy Sącz) – PEŁNOMOCNIK ZG PTT DS. UPAMIĘTNIEŃ PROFESORA STANISŁAWA LESZCZYCKIEGO

Program Konferencji Popularnonaukowej

Dla nadania obchodom należynej rangi 8 maja 2026 r., w 119 rocznicę urodzin Profesora, odbędzie się w Lutowiskach konfe-

rencja popularnonaukowa poświęcona historii polskich Bieszczadów wysokich i instytucji działających na wywalczonym

przez Profesora Stanisława Leszczyckiego terenie. Zapraszamy do udziału w tym ważnym dla nas wszystkich wydarzeniu. ■



**PROGRAM KONFERENCJI
POPULARNO-NAUKOWEJ POD HASŁEM**

W BIESZCZADY

– SZLAKIEM ZASŁUG PROFESORA
Stanisława Leszczyckiego

Lutowiska, 8 maja 2026 r.
Kino „Otryt”, godz. 11:00

Dla upamiętnienia postaci i zasług Profesora Stanisława Leszczyckiego Rozporządzeniem MSWiA z dnia 18.12.2025 r. przełęcz pomiędzy Haliczem i Rozsypańcem została nazwana imieniem Profesora Stanisława Leszczyckiego

W trakcie konferencji zostaną przedstawione referaty poświęcone rozwojowi terenu wywalczonego dla Polski przez Prof. Stanisława Leszczyckiego:

- Wójt Gminy Lutowiska** – wystąpienie omawiające historię i teraźniejszość Gminy, której znacząca część położona jest na terenie wywalczonym dla Polski przez Profesora Leszczyckiego.
- Dyrektor Instytutu Geografii i Zagospodarowania Przestrzennego PAN** – wystąpienie prezentujące sylwetkę naukową Profesora Leszczyckiego i jego zasługi dla nauki polskiej.
- Mateusz Podkul – Przewodnik Beskidzki** – inicjator i promotor przedsięwzięcia – wystąpienie prezentujące zasługi Profesora Stanisława Leszczyckiego dla Polskich Bieszczadów i prezentacja sylwetki wybitnego geografa, prof. dr hab. Piotra Eberhardta, znawcy problematyki ludnościowej i geopolitycznej – autora opracowania pt. Formowanie się polskiej granicy wschodniej po II wojnie światowej.
- Nadleśniczy Nadleśnictwa Stuposiany** – wystąpienie omawiające historię i dokonania Nadleśnictwa w tym historia rozwoju ruchu turystycznego.
- Dyrektor Bieszczadzkiego Parku Narodowego** – wystąpienie omawiające powstanie i rozwój BDPN oraz realizację zadań w zakresie ochrony zasobów i polityki udostępniania terenów parkowych dla turystów.
- Paweł Myślik – przedstawiciel Polskiego Towarzystwa Tatrzańskiego** – wystąpienie prezentujące historię starań PTT dla należytego uhonorowania Profesora Stanisława Leszczyckiego.
- Zuzanna Długosz** – Informacja na temat turystyki rodziców z dziećmi i opracowanych dla uczczenia Prof. Leszczyckiego Questów dla rodzin.



KATARZYNA BRZÓZKA (O/RADOM)

Przedwiosenne przygotowania do sezonu rajdowego

Koniec zimy i przedwiośnie to w naszym oddziale PTT czas przygotowań do sezonu rajdowego. Przede wszystkim spisaliśmy plany aktywności na bieżący rok. Są one wyjątkowo bogate: proponujemy pięć rajdów sześciodniowych, jeden trzydniowy, pięć jednodniowych, a do tego kilka innych imprez – letni spływ kajakowy, prelekcje, koncert, spotkania turystyczno-integracyjne.

Oczywiście, również uczestnictwo w imprezach organizowanych przez Zarząd Główny i inne oddziały PTT, a także coroczne Walne Zebranie członków oddziału radomskiego.

Pierwszy z rajdów już za nami – na początku lutego grupa „wyrpiarzy” w ramach rajdu „Przez Zasy i Zamiecie” przez cztery dni wędrowała po zaśnieżonych szczytach Bieszczad. Teraz, na przedwiośniu, czekając na kwietniowy rajd w Góry Świętokrzyskie i robiąc przygotowania do rajdu „majówkowego” w Beskid Wyspowy, uczestniczyliśmy w imprezach bardziej stacjonarnych.

Pod koniec lutego w gronie 60 osób (członków i sympatyków PTT) zebraliśmy się w naszej siedzibie – Kawiarence Społecznej – na spotkaniu z doktorem Adamem Duszykiem.

Jest to historyk, pasjonat dziejów Radomia, który przez kilka lat pełnił funkcję dyrektora Muzeum Okręgowego im. Jacka Malczewskiego w Radomiu. Tematem prelekcji było życie i twórczość Rafała Malczewskiego, urodzonego w 1892 roku syna sławnego polskiego symbolisty.

To postać barwna i kontrowersyjna: malarz, rysownik, pisarz i felietonista, tater-

nik, narciarz, popularyzator Tatr i sportu. Pod koniec I wojny światowej i w okresie międzywojennym mieszkał w Zakopanem, wcześniej zaś studiował malarstwo w krakowskiej Akademii Sztuk Pięknych oraz filozofię, architekturę i agronomię w Wiedniu.

Jego pasją były góry, po których z namiętnością wspinał się oraz jeździł na nartach. W wolnych chwilach uczestniczył ochotniczo w interwencjach TOPR-u i zawodach narciarskich. W 1917 roku cudem uniknął śmierci podczas wspinaczki na południowej ścianie Zamartej Turni, w czasie której zginął jego przyjaciel, a sam Malczewski przez całą noc, przywiązany do haka, oczekiwał na pomoc ratowników.

Jako członek Towarzystwa Sztuka Podhalańska promował ideę powiązania polskiej sztuki z lokalnym folklorem. Z tego okresu pochodzi wiele jego obrazów przedstawiających pejzaże górskie, wioski i hale, sceny rodzajowe, taterników i narciarzy, a także krajobrazy przemysłowego Śląska. Namalowane w stylu naiwnego realizmu urzekają żywymi barwami, malowniczością i dekoracyjną stylizacją.

Od 1939 roku Rafał Malczewski podróżował po świecie – mieszkał m. in. we Francji, Brazylii, Stanach Zjednoczonych i Kanadzie, gdzie zmarł w 1965 roku. Każdy z tych krajów odcisnął piętno na jego twórczości i dostarczał inspiracji do malowania.

Ceniony w Polsce i na świecie artysta, laureat konkursów malarskich i autor wielu wystaw, był jednocześnie człowiekiem mało odpowiedzialnym, nie potrafiącym kierować życiem swoim i swoich bliskich,

popadającym w nałogi, wiecznie potrzebującym pomocy finansowej, a przy tym bardzo krytycznym i wymagającym w stosunku do innych ludzi.

Prelekcji towarzyszyła bogata i różnorodna prezentacja slajdów przedstawiających obrazy Rafała Malczewskiego. Zainteresowanie uczestników spotkania wzmagają fakt, iż kilka dni wcześniej została otwarta wystawa dzieł tego malarza w radomskim Muzeum Okręgowym.

Piękny, pogodny marzec kusił nas słońcem i przyciągał ku przyrodzie. Kameralne spacerki już nie wystarczały – zgodnie z tradycją zorganizowaliśmy więc wspólne „Powitanie wiosny” w Puszczy Kozienickiej. Miejscem spotkania był parking przy Trakcie Królewskim, obok szkółki leśnej „Przejazd”, w rejonie określanym



Prelekcja Adama Duszyka

FOT. S. BRZÓZKA – PTT RADOM



Plakat

FOT. W. JABLONSKI



Krajobraz z wrzosami, 1920, akwarela z okresu pobytu w Zakopanem

FOT. DOMENA PUBLICZNA

jako „Śródborze”. Oczywiście wcześniej uzyskaliśmy zezwolenie w Nadleśnictwie Kozienice na wykorzystanie drewna do ogniska.

Około 30 osób rozpoczęło świętowanie wędrówką przez puszcę do wyznaczonego punktu końcowego – głazu narzutowego zwanego „Cygańską bryczką”. Po drodze dzieliliśmy się spostrzeżeniami dotyczącymi świeżo przybyłej wiosny: ktoś widział klekoczące bociany, ktoś inny podziwiał łany przebieśnięgów przy tzw. Puborskich Łąkach w puszczy, jeszcze inni z zapałem pokazywali i fotografowali niebiesko-fioletowe przyłaszczki. Przy „Cygańskiej bryczce” przypomnieliśmy legendę o skarbach przewożonych Trak-

tem Królewskim z Litwy dla króla Polski i – w wyniku niefortunnych zdarzeń – uwięzionych pod głazem na terenie przebywającego wówczas w puszczy taboru cygańskiego.

Po powrocie na parking przez kilka godzin świętowaliśmy przy ognisku, czując się przygotowanymi wiktuałami, dzieląc się nowinami, omawiając szczegóły najbliższych rajdów i dyskutując nad nowymi pomysłami tras. Jak co roku, „Powitanie wiosny” było dla nas nie tylko sympatycznym spotkaniem znajomych po zimowej przerwie, ale przede wszystkim formą integracji i przygotowania do trudów i radości planowanych wspólnych wędrówek. ■



FOT. A. ROJEK – PTT RADOM

Spacer do Cygańskiej bryczki



FOT. S. BRZÓZKA – PTT RADOM

Na prelekcji Adama Duszyki



FOT. S. BRZÓZKA – PTT RADOM

Głaz Cygańska bryczka w Puszczy Kozienickiej



FOT. A. ROJEK – PTT RADOM

W Śródborzu na Powitaniu Wiosny

U źródeł Wisły – Barania Góra

Zachwyca malowniczymi widokami i bliskością natury, oferując jednocześnie bogato rozwinięte zaplecze turystyczne.

W pobliżu tętniących życiem popularnych kurortów, takich jak Wisła, Ustroń i Szczyrk, można odnaleźć kameralne, ciche i spokojne zakątki.

Sieć gęsto rozmieszczonych i dobrze oznakowanych szlaków prowadzi w wiele widokowych miejsc, gdzie obok łagodnych, kopulastych wierzchołków krajobraz urozmaicają ciekawe formy skalne, kryjące największe w całości Beskidach jaskinie.

Beskid Śląski – bo o nim mowa – to idealny kierunek na aktywny wypoczynek o każdej porze roku i region, do którego zawsze chętnie wracamy.

W ostatnią sobotę lutego postanowiliśmy, po czterech latach, ponownie zdobyć Baranią Górę, miejsce szczególne na mapie Polski, gdyż to właśnie spod jej stoków wypływa najdłuższa polska rzeka. Na wierzchołek można dostać się z dowolnej strony, tym razem nasz wybór padł na wędrowkę wąwozem Doliny Białej Wisetki, który rozpoczyna się w Wiśle Czarnej.

Niebieski szlak biegnie wzdłuż jednego ze źródłowych potoków Wisły i początkowo prowadzi wygodną asfaltową drogą, bez większych przewyższeń.

Warto wspomnieć, że cały obszar źródłowy jest objęty rezerwatem przyrody, który chroni populację pstrąga potokowego, a równoległe do szlaku wytyczona została Ścieżka dydaktyczno-przyrodnicza

Barania Góra, licząca kilkanaście przystanków edukacyjnych (szczególnie ciekawe są komiksy o głuszcach).

Droga malowniczo wije się wzdłuż potoku i na Białej Wisetce pojawiają się pierwsze kaskady, których silnie spienione wody wydają się białe – stąd nazwa.

A będzie jeszcze efektowniej, bo w kulminacyjnym punkcie liczne progi i wodospady dochodzą nawet do 5 metrów, tworząc tzw. Kaskady Rodła.

Wyżej śniegu przybywa, ścieżka jest oblodzona, przydają się raczki i kije.

Do celu pozostały niecałe dwie godziny, ale na mapie podawane są letnie czasy przejścia, więc w zimowych warunkach może być dłużej.

Wkrótce zaczynamy trawersować zbocza Baraniej Góry. Na jej stokach istnieją dwa rezerваты przyrody: wspomniany Rezerwat Wisła oraz leśny Rezerwat Barania Góra, powołany w latach 50. w celu ochrony dolnoreglowych borów i lasów mieszanych oraz górnoreglowych borów świerkowych.

Wraz z wysokością las wyraźnie się przeczadza – działanie kornika, silne wiatry i zanieczyszczenie atmosfery poważnie osłabiły drzewostany i spowodowały wymieranie lasów świerkowych, nie tylko w masywie Baraniej Góry, ale i w całym Beskidzie Śląskim.

Kilka minut przed szczytem łączymy się z oznakowanym na czerwono Głównym Szlakiem Beskidzkim im. Kazimierza So-

snowskiego – najdłuższym szlakiem pieszym w polskich górach, na którym pozostaniemy do końca dnia.

Odstaniają się efektowne widoki na pobliskie Skrzyczne i ośnieżony wierzchołek Babiej Góry i wreszcie, na ostatnim podejściu, wyłania się niedawno odnowiona, żółta wieża widokowa.

Barania Góra (1120 m n.p.m.) jest drugim pod względem wysokości szczytem Beskidu Śląskiego. Nie ma pewności co do pochodzenia nazwy, ale najbardziej popularna jest smutna wersja Apoloniusza Tomkowicza, który pisał w artykule „Źródła Wisły” w 1837 roku „(...) wieści stąd pochodzi nazwa góry, iż na niej niegdyś las, a w nim 300 zgorzało baranów”.

Podchodzimy do wieży, nasz wzrok przykuwa wmurowana u podnóża schodów tablica upamiętniająca polskich partyzantów. To nie jedyny akcent patriotyczny – znajdujemy się również na szlaku „Śladami Bartka”.

Głównym założeniem projektu jest przybliżenie dziejów podziemia niepodległościowego w Beskidach i promowanie wśród turystów uniwersalnych wartości patriotyczno-chrześcijańskich (<https://sladamibartka.pl>).

Pokonujemy 15 metrów i 48 stopni stalowej konstrukcji. Z platformy widokowej roztacza się spektakularna panorama na pobliskie pasma Beskidów, Tatry, Małą Fatrę, a nawet Sudety, widać też wyraźnie, że wierzchołek Baraniej Góry ma kopulastą formę i stanowi rozległy płaskowyż.

Przed zejściem robimy obowiązkowe zdjęcie z banerem i witamy w Oddziale nową koleżankę – Anetę, której Prezes Jola wręcza legitymację członkowską.

Ścieżka wyprowadza nas po ok. 40 minutach na Polanę Przysłop z węzłem szlaków i murowanym Schroniskiem PTTK Przysłop pod Baranią Górą.

Wędrowanie po górach wiąże się często z poznawaniem ciekawych historycznych miejsc i tym razem nie jest inaczej – przez Polanę przebiega Szlak Habsburgów.

Za sprawą arcyksięcia Fryderyka Habsburga wzniesiony tu został niegdyś pałacyk myśliwski, który w późniejszych latach międzywojennych funkcjonował jako schronisko gór-



Dolina Białej Wisetki

FOT. DAMIAN MALCHAREK – PTT JAWORZNO



Nasza grupa na wieży widokowej

skie Polskiego Towarzystwa Tatrzańskiego, a w latach 80. XX wieku został przeniesiony do centrum Wisły.

Natomiast w sąsiednim budynku mieści się Muzeum Turystyki Beskidu Śląskiego „U źródeł Wisły”, gdzie warto choć na krótko przenieść się w czasie. Pomogą nam archiwalne fotografie, stary sprzęt turystyczny, stroje ludowe i wiele innych eksponatów z dawnych lat.

Schodzimy dalej za czerwonymi znakami. Promienie popołudniowego słońca odbijają się urokliwie w wodach Czarnej Wisielki- drugiego źródłowego potoku Wisły.

Dzień jest piękny, w powietrzu, a może bardziej w sercu, czuć już wiosnę i aż chce się zaśpiewać: „Idę w góry cieszyć się życiem”.

Mijamy kolejne skrzyżowania: Dolinę Czarnej Wisielki i Skrzyżowanie do Buka,

a odpoczywamy dopiero na Stecówce – małym osiedlu należącym do Istebnej.

Pobliskie schronisko jest nieczynne, ale można zwiedzić m.in. zabytkowy Kościół Matki Bożej Fatimskiej, znajdujący się na Szlaku Architektury Drewnianej.

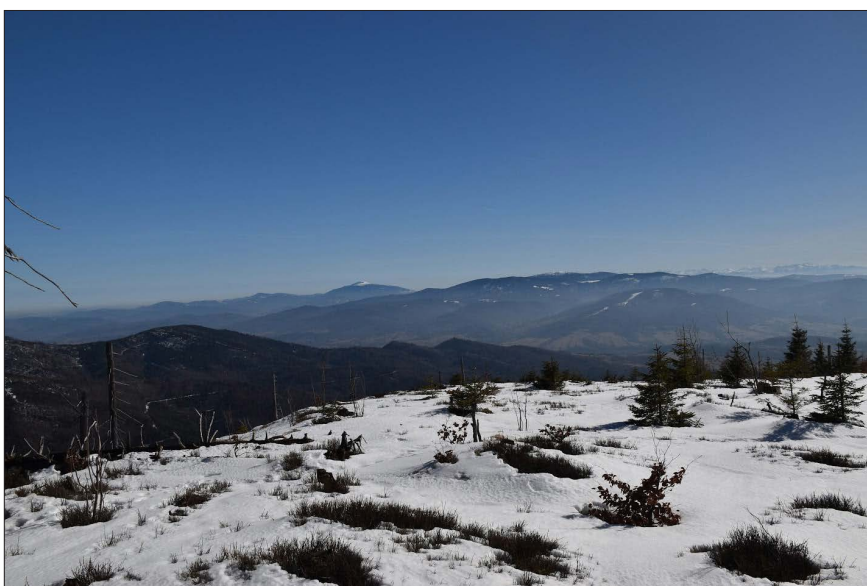
Gdy czas ruszyć, mamy do wyboru wygodniejszą, utwardzoną drogę (fragment Głównego Karpackiego Szlaku Rowerowego) lub kontynuację czerwonym szlakiem.

Na oznakowanych leśnych ścieżkach teren jest podmokły i zapadamy się w grzęzawisku, ale za to, po ostatnim ostrzejszym podejściu, zdobywamy Szarculę (803 m n.p.m.) – ciekawy szczyt z kilkumetrową wychodnią i zabytkiem przyrody – Dorkową Skalą.

Końcowy odcinek na Przełęcz Kubalonkę przebiega poboczem drogi. Mapa turystyczna rejestruje 19 km, do mety docieramy przed 16.00.

Kubalonka stanowi jedną z ważniejszych przełęczy Beskidu Śląskiego. Położona na popularnej drodze łączącej Wisłę z Istebną (tzw. Pętla Beskidzka), rozdziela pasmo Stożka i Czantorii od pasma Baraniej Góry i słynie z tras narciarstwa biegowego.

Wycieczkę kończymy przekonani, że po dwukrotnym zdobyciu Baraniej Góry, do ...wielu razy sztuka, czyli przyjedziemy tu jeszcze niejedną raz. ■



Panorama w okolicy wierzchołka Baraniej Góry

Polskie Stowarzyszenie Góroterapii „Vertical Mundi”



Logo Stowarzyszenia

W dniu 20 lutego 2026 roku zostało zarejestrowane Polskie Stowarzyszenie Góroterapii „Vertical Mundi”, którego członkami założycielami są:

- Robert Słonka (Reprezentant Stowarzyszenia) – członek PTT o/Bielsko-Biała, przewodnik beskidzki, terapeuta w Środowiskowym Domu Samopomocy w Pewli Wielkiej, opiekun Klubu Górskiego PTT „Razem przez świat”,

- Renata Puda (Sekretarz Stowarzyszenia) – terapeuta / kierownik Środowiskowego Domu Samopomocy w Pewli Wielkiej,
- Joanna Chmielewska – członek PTT o/Bielsko-Biała, terapeuta w Środowiskowym Domu Samopomocy „Podkowa” w Bielsku-Białej, opiekun Klubu Górskiego PTT „Milusińscy na szlaku”,
- Sebastian Kuliński – członek PTT o/Bielsko-Biała, pedagog / nauczyciel w V Liceum Ogólnokształcącym w Bielsku-Białej, opiekun Klubu Górskiego PTT „Pionowy świat”,
- Piotr Dziki – edukator przyrody w Zespole Parków Krajobrazowych Województwa Śląskiego.

Głównymi celami Stowarzyszenia jest: promowanie góroterapii jako formy wspierania zdrowia fizycznego, psychicznego i społecznego, oraz wsparcie osób z niepełnosprawnością poprzez wykorzystanie środowiska górskiego jako przestrzeni sprzyjającej rehabilitacji, integracji społecznej i rozwojowi osobistemu. Stowarzyszenie zamierza prowadzić działania wśród młodzieży oraz wszyst-

kich grup społecznych zainteresowanych góroterapią, w celu promocji zdrowego stylu życia, integracji społecznej i rozwoju osobistego oraz uspołeczniać osoby z niepełnosprawnością poprzez tworzenie warunków do aktywnego udziału w życiu społecznym, rozwijanie kompetencji społecznych i budowanie poczucia wspólnoty. Planowane jest organizowanie zajęć, warsztatów, kursów, wycieczek i wypraw górskich oraz krajoznawczych o charakterze terapeutycznym oraz integracja osób zainteresowanych góroterapią. Stowarzyszenie chce współpracować z instytucjami, organizacjami i specjalistami w zakresie terapii, edukacji i rekreacji, a także prowadzić działalność edukacyjną, wydawniczą i promocyjną w tym zakresie. Naszym dążeniem jest uznanie góroterapii jako metody terapeutycznej poprzez prowadzenie badań, opracowań naukowych, współpracę z ekspertami oraz popularyzację wiedzy w tym zakresie.

Informacje o działalności Stowarzyszenia będą dostępne na stronie:

www.stowarzyszenie-goroterapia.pl ■



FOT. PSG - PTT BIELSKO-BIAŁA

KG PTT Razem przez świat

41. Pielgrzymka Przewodników Turystycznych na Jasną Górę

Organizatorem 41. Ogólnopolskiej Pielgrzymki Przewodników Turystycznych na Jasną Górę „Na szlakach wiary” w dniach 7–8 marca 2026 roku było Koło Przewodników PTTK z Częstochowy. Tradycyjnie już Polskie Towarzystwo Tatrzańskie na tym wydarzeniu reprezentował Oddział „Beskid” z Nowego Sącza ze swoim sztandarem. W drodze na Jasną Górę zwiedziliśmy Polskie Malediwy, zwane też śląską Chorwacją.

Są to tereny Parku Gródek, czy też Arboretum w północno-wschodniej części Jaworzna, utworzonego w 2019 roku w miejscu zrewitalizowanego dawnego kamieniołomu dolomitu. Imponujące wrażenie robi turkusowa woda zbiornika Orka podziwanego z górnej ścieżki spacerowej i charakterystyczna kręta kładka spacerowa poprowadzona nad powierzchnią wody zbiornika Wydra z usytuowanymi na niej altankami – znakomitymi miejscami do relaksu i fotografowania. Nad zbiornikiem Orka znajduje się prywatna baza nurkowa, gdyż jest to zbiornik kryjący pod wodą wiele ciekawych relikwów przeszłości: zatopione dwie koparki, statek, wraki samochodów, a nawet domek i bunkier strzałowego.

Po przyjeździe do Częstochowy i zakwaterowaniu realizowaliśmy program przygotowany przez organizatorów. W Kaplicy św. Józefa po odśpiewaniu Hymnu Przewodnickiego wysłuchaliśmy dwóch ciekawych prelekcji Przemysława Jaskrzyńskiego z Jasnogórskiego Centrum Informacji: „Jasnogórskie Camino-Często-

chowa na szlaku św. Jakuba” i „Sanktuarium regionu częstochowskiego”. Następnie o godzinie 15.00 przewodnicy odmówili Koronkę do Miłosierdzia Bożego poprowadzoną przez ks. Artura Świeżego – krajowego duszpasterza turystów, a o godzinie 17.00 uczestniczyli we mszy świętej w Kaplicy Cudownego Obrazu, której przewodniczył i wygłosił kazanie ks. bp Piotr Przyborek – przewodniczący Rady Episkopatu Polski ds. Turystyki i Pielgrzymek. Już po zmroku, przy wyjątkowo sprzyjającej pogodzie przewodnicy poprowadzili Drogę Krzyżową na wałach klasztornych, a dzień zakończyli udziałem w Apelu Jasnogórskim.

Realizację niedzielnego programu pielgrzymki rozpoczęliśmy o godzinie 8.00 od mszy świętej w Bazylice Jasnogórskiej, której przewodniczył i wygłosił homilię ks. bp Piotr Przyborek. Po jej zakończeniu przenieśliśmy się do Sali Papieskiej, gdzie obejrzelśmy niezwykle ciekawy film reżysera Krzysztofa Kasprzaka „Częstochowa lata 1220–1793” oraz wysłuchaliśmy prelekcji Urszuli Gospodarek – przewodniczki PTTK Częstochowa – „200 lat współczesnej Częstochowy. 1826–2026”. Spotkanie przewodników i turystów z całego kraju zakończono w samo południe modlitwą Anioł Pański.

W ostatnim słowie ks. bp Piotr Przyborek zaprosił na przyszłoroczną pielgrzymkę nie tylko przewodników PTTK, ale także inne organizacje turystyczne i zwykłych turystów, a jej organizatorem w dniach 13–14 marca będą przewodnicy z Wrocławia.



Droga Krzyżowa

W drodze powrotnej zajechaliśmy do Siewierza, jednego z najpiękniejszych miast na Śląsku. Choć obecnie liczy nieco ponad 5,5 tysiąca mieszkańców, to przez wieki Siewierz pełnił funkcję stolicy potężnego księstwa, rządzonego przez biskupów krakowskich. Najbardziej charakterystycznym zabytkiem Siewierza są malownicze ruiny zamku biskupów krakowskich z XIV wieku, które przypominają o dawnej potęgze miasta. W jego panoramie wyróżniają się też świątynie, takie jak barokowo-klasycystyczny kościół pw. św. Macieja Apostoła z XV wieku z okazałą bramą biskupią, czy też kościół pw. św. Jana Chrzciciela – jeden z najstarszych kościołów w Polsce, wybudowany w stylu romańskim w XII wieku. Po obejrzeniu w/w zabytkowych obiektów udaliśmy się na siewierski rynek by usiąść na ławeczce obok Stanisława Hadyna i Zdzisława Pyzika, którzy rozsławili Siewierz w całym kraju za sprawą pieśni „Od Siewierza jechał wóz”, wykonywanej przez Zespół Pieśni i Tańca „Śląsk”. Stanisław Hadyna skomponował muzykę, a Zdzisław Pyzik był autorem tekstu do tej znanej wszystkim Polakom pieśni. Kto nie był zmęczony trudami pielgrzymki mógł zatańczyć z Siewierskimi Pannami na pomniku usytuowanym tuż obok ławeczki.

Za to połączenie doznań duchowych z wrażeniami turystycznymi dziękujemy przewodnikom Marii Dominik i Aleksandrowi Grońskiemu, a Krystynie Wołak i Małgorzacie Woźniak za wytrwałość w poczcie sztandarowym, który uczestniczył w niemal wszystkich wydarzeniach pielgrzymkowych. ■



Poczet sztandarowy PTT



FOT. ZBIGNIEW SMAJDOR – PTT NOWY SĄCZ

Polskie Malediwy



FOT. ZBIGNIEW SMAJDOR – PTT NOWY SĄCZ

Polskie Malediwy



W Kaplicy św. Józefa



Zamek w Siewierzu

100 wycieczek Krzysztofa Jankowskiego



FOT. PIOTR POLOMSKI - PTT NOWY SĄCZ

„Zimowe Bieszczady 2026” były 100 wycieczką Krzysztofa Jankowskiego w roli przewodnika, poprowadzoną społecznie dla Polskiego Towarzystwa Tatrzańskiego Oddział „Beskid” w Nowym Sączu.

Z tej okazji na Tarnicy – najwyższym szczycie Bieszczadów otrzymał od Zarządu, koleżanek i kolegów okolicznościowy grawerton, będący wyrazem podziękowania za zaangażowanie, trud i poświęcony czas.

Krzysztof Jankowski dzięki swojej bogatej wiedzy i przewodnickiej żylce znakomicie odnajduje się zarówno w górach Polski, jak i Europy.

W naszym kraju szczególnie pasjonuje go Beskid Niski z cmentarzami I wojny światowej i cerkwiami na Szlaku Architektury Drewnianej oraz Bieszczady. W Europie jego „przewodnickim konikiem” są góry Rumunii.

Był organizatorem, współorganizatorem oraz przewodnikiem kilkunastodniowych wypraw w góry Europy, w tym fascynującej wyprawy w góry Skandynawii, a w tym roku przygotowuje dla nowosądeckiego oddziału, wspólnie z kolegą Maciejem Woźniakiem, niemniej fascynującą wyprawę w góry Wielkiej Brytanii i krajów Beneluksu. ■



FOT. PIOTR POLOMSKI - PTT NOWY SĄCZ

Wojciech Szarota Honorowym Prezesem PTT O/Beskid



FOT. ARCHIWUM PTT NOWY SĄCZ ODDZIAŁ BESKID

a w latach 2007–2019, przez cztery kadencje, piastował funkcję prezesa oddziału. Jednocześnie został wybrany do władz krajowych Towarzystwa, będąc członkiem Prezydium Zarządu Głównego PTT, a w latach 2016–2019 jego Prezesem.

Jako Prezes nowosądeckiego oddziału znacząco poszerzył ofertę turystyczną dla członków i mieszkańców Nowego Sącza, rozszerzając ją o góry Europy, a nawet poza jej granicę.

Rozwinął działalność poprzez powołanie nowych sekcji: seniorów, rowerowej, biegowej oraz dwóch szkolnych kół PTT. Jako przewodnik poprowadził społecznie dla oddziału 280 wycieczek po górach Polski i Europy, a także Gruzji, Armenii i Azerbejdżanu. Ze swojej społecznej działalności nigdy nie robił rozgłosu i niepotrzebnego splendoru.

Wojciech Szarota był i jest osobą skromną, a jednocześnie dobrym organizatorem i przewodnikiem. Funkcję Prezesa zawsze traktował odpowiedzialnie, a wszelkie zasługi przypisywał współpracownikom.

Mimo, że nigdy o to nie zabiegał, za swoją społeczną działalność był wielokrotnie wyróżniany i odznaczany, m.in. Srebrnym Krzyżem Zasługi, Medalem Stulecia Odzyskanej Niepodległości, Odznaką Honorową Za Zasługi dla Turystyki, Złotym Krzyżem Małopolski, Dyplomem Marszałka Województwa Małopolskiego, Złotym Jabłkiem Sądeckim, Złotą Odznaką PTT z Kosówką. ■

Walne Zgromadzenie Członków Polskiego Towarzystwa Tatrzańskiego Oddział „Beskid” w Nowym Sączu, obradujące w dniu 20 marca 2026 roku podjęło uchwałę o nadaniu Wojciechowi Szarocie godności Prezesa Honorowego Oddziału, w uznaniu zasług dla turystyki, Polskiego Towarzystwa Tatrzańskiego, a w szczególności dla nowosądeckiego oddziału.

Wojciech Szarota do Polskiego Towarzystwa Tatrzańskiego Oddział „Beskid” w Nowym Sączu wstąpił w 1996 roku. Dwa lata później ukończył kurs przewodników beskidzkich, terenowych i pilotów wycieczek.

Od 2000 roku aktywnie działał jako przewodnik i działacz Polskiego Towarzystwa Tatrzańskiego. Początkowo, przez jedną kadencję jako członek zarządu oddziału, przez dwie kadencje jako wiceprezes,



Wojciech Szarota

FOT. ARCHIWUM PTT NOWY SĄCZ ODDZIAŁ BESKID

PAWEŁ TALIK (K/BUCKOWICE)

Schronisko Widok na Tatry



FOT. ARCHIWUM PTT BUCKOWICE

Schronisko Widok na Tatry w czasach świetności

Wysoko w górach, tam gdzie kończą się asfaltowe drogi, a zaczyna walka z pogodą, od ponad stu lat istnieją miejsca, które ratują życie wędrowcom. Schroniska górskie nie są jedynie punktami noclegowymi, to instytucje, które odegrały kluczową rolę w rozwoju turystyki, ratownictwa oraz badań nad wpływem środowiska górskiego na człowieka. Ich historia pokazuje, jak nauka, potrzeba bezpieczeństwa i pasja odkrywania natury splatają się w jednym miejscu.

W tym artykule z okazji 100 rocznicy opowiem o stacji turystycznej Polskiego Towarzystwa Tatrzańskiego, która mieściła się przy schronisku położonym w Beskidzie Małym, na niebieskim szlaku prowadzącym z Magurki Wilkowieckiej (909 m n.p.m.) na Czupel (933 m n.p.m.). Ze względu na rozległe panoramy obiekt nazwano „Widok na Tatry”. Współcześnie widoki te są już w dużej mierze przeszłością, głównie z powodu lasu porastającego okolice dawnego schroniska.

Schronisko „Widok na Tatry”, bo o nim mowa, zostało wybudowane przed 1914 rokiem przez Karola Sikorę pierwszego gospodarza schroniska Beskidenverein na Magurce. Obiekt był chętnie odwiedzany przez turystów i narciarzy, którzy często omijali sąsiednie schronisko. Z czasem stał się również popularnym miejscem spotkań mieszkańców okolicznych miejscowości, organizujących tu przyjęcia przy muzyce płynącej z jednej z pierwszych w regionie szaf grających. Po śmierci Karola Sikory schronisko prowadziła jego żona Maria wraz z synem i synową.

Dnia 28 lutego 1926 roku Babiogórski Oddział Polskiego Towarzystwa Tatrzańskiego w Żywcu podpisał umowę na prowadzenie w obiekcie stacji turystycznej.

W dokumencie właścicielka schroniska zobowiązała się m.in. do:

- udzielania 25% zniżki oraz ustalenia opłaty w wysokości 1,35 zł za nocleg na łóżku z kompletną pościelą oraz 1 zł za nocleg w hali noclegowej,
- rezerwowania pokoju wraz ze wszystkimi znajdującymi się w nim miejscami noclegowymi do godziny 20.00 w sezonie letnim i do 18.00 w sezonie zimowym; w pokoju tym znajdowały się cztery łóżka, stół oraz cztery krzesła,
- ustalenia cen potraw i napojów na poziomie nie wyższym niż w pobliskim schronisku należącym do Bielskiego Związku Beskidowego,
- zagwarantowania wyłączności funkcjonowania stacji turystycznej Polskiego Towarzystwa Tatrzańskiego,
- wywieszenia tabliczki z napisem: „Stacja Turystyczna Oddziału Babiogórskiego Polskiego Towarzystwa Tatrzańskiego w Żywcu”.

W zamian Polskie Towarzystwo Tatrzańskie zobowiązało się do corocznego odnawiania koncesji na wyszynk alkoholu.

Stacja turystyczna funkcjonowała do 1939 roku, z przerwą w latach wielkiego kryzysu gospodarczego 1929–1933. Schronisko przetrwało II wojnę światową i było jednym z nielicznych obiektów w Beskidach, w których Polacy nie czuli się jak obcy. Niestety, w 1967 roku schronisko spłonęło i do dziś nie zostało odbudowane. W ostatnich latach na ogrodzeniu działki, na której się znajdowało, pojawiła się jednak informacja o jego możliwej odbudowie. ■



FOT. SZYMON BARON - PTT BUCKOWICE

Wycieczka Koła PTT w Buczkowicach przy ruinach schroniska

Schronisko na Pysznej

„Należy się Pysznej monografia oprawiona w safian” – tak wspominał Pyszną cytując gadki, które odbywały się w starym szałasie, a potem w schronisku Stanisław Zieliński w swojej książce pt. *W Stronę Pysznej*. Początki schroniska na Pysznej sięgają 1909 roku, kiedy to (powstały w 1907 r.) Zakopiański Oddział Narciarzy Towarzystwa Tatrzańskiego (ZON TT) – jakby nie było jeden z pierwszych klubów w Galicji, założony przez Zaruskiego, Barabasza i Karłowicza – od Zarządu Dóbr hrabiego Zamoyskiego dzierżawi wielki szałas pasterski na Hali Pysznej. Dzierżawienie opiewa na 99 lat!

Skromne początki oferują turystom – narciarzom izbę zabezpieczoną przed mrozem, prycze i żelazny piecyk – kuchenkę. Tak oto wyglądało typowe schronisko narciarskie, najprawdopodobniej pierwsze takie w całych Tatrach. Latem frekwencja była słaba, za to zimą ten ciepły kąt w górach, stawał się narciarskim rajem dla tych, którzy zaciągali się w odległe zakątki Tatr. Tym samym to bezpieczne zaplecze zyskiwało coraz większą sławę, stając się wręcz szałasohotelem pośród dzikich gór.

Dolina Pysznińska znajduje się w Tatrach Zachodnich Polskich. Nad jej najwyższym punktem góruje Błyszcz (2158 m n.p.m.). Wtulona jest pomiędzy potężny masyw Ornaku i po przeciwnej stronie długą grań biegnącą przez Kamienistą, aż do zboczy Smreczyńskiego Wierchu. W jej górnych terenach na wysokości powyżej 1300 m n.p.m. leży Pysznińska Polana. Nad nią, w wyższych partiach doliny znajdują się źródła, a najwyżżej położone, morderne źródło wybija na wysokości około 1530 metrów. Z nich właśnie początek bierze Potok Pyszniński, który spływając doliną łączy się z Kościeliskim Potokiem.

W roku 1912 w szałas mocno się rozbudowuje. Jest już druga izba i murywana kuchnia z ceglany kominem. Znajdują się w nim nie tylko prycze, szalasy wzbogaca się o stół, ławki, miednicę, sagan, dzban na wodę i termometr. W malutkiej „sionce” pomiędzy izbami przechowywane jest drewno na opał, piła, siekiera i miotła. Przed złodziejami – bo takowi też się zdarzają niestety – drzwi i okiennice obite zostają blachą. Umocowania z żelaznych sztab, stosowne zamki i solidne kłódki sprawiają, że zabezpieczenie robi się konkretne. Każdy zaś kto spędzić zamierza tam nocleg

opłaca go w kancelarii Dworca Tatrzańskiego w Zakopanem. Po opłacie otrzymuje się klucze i korby do odkręcania sztab zabezpieczających, a komplet tych narzędzi waży prawie 3 kilogramy!

Wspomnienia osób tworzących historię Pysznej odnotowują niestety, że te solidne zabezpieczenia nie pomagają przed grabieżami. Czasami z tych „nie skradzionych rzeczy” pozostaje tylko dzban na wodę i to tylko dlatego, że ma już dziurawe dno. Dzban trwa długo. Nie jest wymieniany. Jego dno zatyka się po prostu patykiem i tak nosi się w nim wodę. Nikt go nigdy nie ukradnie. Inna sławna zaś wtedy umowa słowna jest taka, że: „Ile kto drewna zimą spali tyle sam ma narąbać...”.

Specjalne ekipy narciarzy ruszają każdej jesieni na Pyszną, aby zaopatrzyć schronisko w opał i niezbędne sprzęty na początek każdego sezonu. No niestety, każdy się zobowiązuje, ale mało kto się z umowy wywiązuje. Więc w połowie stycznia nie ma już czym palić. Środowisko bywalców na tyle się zna, że nie umyka wiedzy: kto i z kim i kiedy nocuje na Pysznej? Pojawiają się zatem ciekawe oświadczenia i komunikaty zostawiane w schronisku: „Nie rób drugiemu co tobie nie miło”, „Zamieć, cholero, schronisko przed wyścikiem”, „Mieciu flejtuchu tyś tu był przed nami”, albo „Świń, świń, aż się obudzisz w chlewie”. Ten sposób korespondowania wywołuje zarówno rodzaj oburzenia, ale też wybuchy śmiechu, sprawiając, że schronisko w swoim stylu nabiera jeszcze większego, charakterystycznego klimatu. W schronisku bywają i tacy, co po sobie zostawiają na przykład: słuszny zwał narąbanego drewna, tak jak np. Zaruski. No albo sprzątają za siebie i innych jak Irenka Domaniewska... he! Można?

Wyprawy w kierunku Pysznej uznawane są za frajdę nie z tej ziemi. Drogą pod Regłami rusza się w kierunku wylotu Doliny Kościeliskiej. Tam w restauracji Stowińskiego odbywa się odpoczynek. Na Hali Smytnej zanika ostatni ślad na śniegu, pozostawiony przez czyjeś narty... Po wyblakłych czerwonych znakach malowanych na drzewach przez Oppenheima i Lesickiego porusza się wolno od drzewa do drzewa i dalej w kierunku wyniosłego kopca śnieżnego.

„Skleciwszy miotłę z kilku gałęzi, wymiatano papiery, ogryzki, śmieci i pociętą przez myszy słomę. Wzruszano wilgotne,

stwardniałe sienniki, omiatano ściany i prycze. To były babskie zajęcia. Mężczyźni, klnąc poprzedników (Ani miotły, ani drzewa.), szli po wodę i opał. Ogień rozpalano wspólnie. Syczały wilgotne szczapy, dym zasnuwał izbę, woda po kominie leciała ciurkiem. Chuchano w zamarznięte palce, ocierano załzawione oczy, ale sądząc po minach, tego tylko tym ludziom brakowało do szczęścia.”

To już schronisko, które rozwija się, a wraz z nim jego historia i legendy. Jedną z nich opowiada o Duchu Krupowskiego, który to w nocy pohukuje i nawołuje w okolicy. Legenda ta ma swoje miejsce w górskich opowiadaniach. Duch Krupowskiego to historia przemytnicza. Kontrabanda tytoniu i wódki do Słowacji szła przez Pyszną. Jeden z przemytników upiwszy się, przysiadł na kamieniu i zamarzał. Odnaleziono go wczesną wiosną, przysypanego jeszcze metrową warstwą śniegu. Mimo legend, mało kto z turystów wyłazi przed schronisko nocą z obawy, że spotka ducha Krupowskiego.

Pyszna do 1930 roku jest jedynym czynnym schroniskiem w Tatrach Zachodnich. Z początkiem lat trzydziestych następuje konkretna rozbudowa przez Sekcję Narciarską Polskiego Towarzystwa Tatrzańskiego – liczącą wtedy 30 członków. Dzięki subwencji i pomocy, o którą w Ministerstwie Robót Publicznych i Zakopiańskiej Klimatyki walczył Mieczysław Orłowicz (działacz PTT), dokonuje się niezbędnych remontów i gromadzi opał na lata. W 1935 roku rozpoczyna się rozbudowa, przyczyniająca się do funkcjonowania prawdziwego schroniska – a nie tylko przerośniętego szałas – już przez cały rok. Są już w nim umywalnie z bieżącą wodą, a pod dachem nawet gaz ziemny dostarczany w metalowych butlach.

Wyremontowane, nowe schronisko zostaje otwarte uroczysto 13 września 1936 roku jako schronisko imienia zmarłego rok wcześniej Władysława Strzeleckiego. Na miejscu w uroczystościach biorą udział przedstawiciele Zarządu Głównego Oddziału Zakopiańskiego jak i Sekcji Narciarskiej Polskiego Towarzystwa Tatrzańskiego oraz licznie przybyli goście. Ciekawostką jest, że już tego samego roku udziela się w schronisku 3631 noclegów.

Tętni więc życiem schronisko. Zaś, że jest ładne i pojemne na tyle, że może w nim nocować nawet 80 osób staje się

miejszem wielokrotnie historycznym. Znajduje tutaj również swoje miejsce stacja pogotowia górskiego TOPR. W nim to swój jubileusz 30-lecia istnienia obchodzi Sekcja Narciarska Polskiego Towarzystwa Tatrzańskiego założona w 1907 roku. Na tę okoliczność – odbywającą się w nader poważnym nastroju – sekcja organizuje w okolicy zawody narciarskie dla uczczenia tejże znaczącej rocznicy. Sentymentalnie jednak, mimo wielu wygod nowego schroniska ci starsi, pamiętający dawne prymitywy życia na Pysznej, wzdychają do zesłych czasów.

29 grudnia 1937 roku ma miejsce uroczyste odsłonięcie tablicy pamiątkowej poświęconej patronowi schroniska Władysławowi Strzeleckiemu. W tym okresie schronisku „gospodarzy” już legenda Tatr i narciarstwa górskiego sam Stanisław Marusarz. Na jednym ze starych zdjęć z Pysznej zobaczyć można właśnie, aż trzy pokolenia tej barwnej, górskiej gawiedzi. To oni, „weterani” i „wyrypiarze” – osobliwości społeczne – tworzące jedyną w swoim rodzaju atmosferę tego magicznego miejsca.

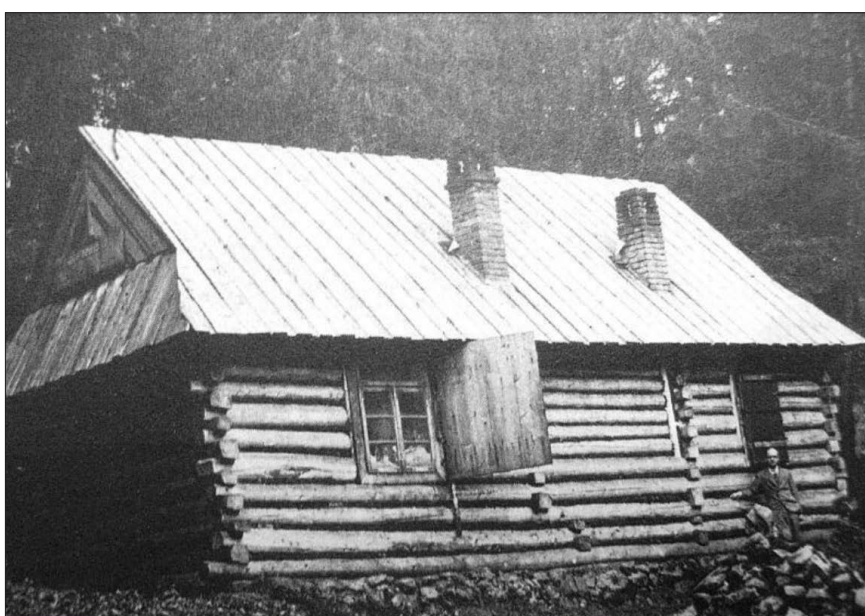
Od jesieni 1944 roku schronisko pustoszeje. Jego kres nadchodzi w styczniu 1945 roku. Krwawe walki Niemców z radzieckimi partyzantami w tym rejonie doprowadzają do tego, że w schronisko trafia pocisk zapalający, który wywołuje pożar niszczący niemal wszystko. Jednak jak w wielu podobnych tragediach, coś i tutaj cudem pozostaje.

Niesamowite, że zachowuje się księga pamiątkowa wypełniona pełnymi humoru wpisami i rysunkami bywalców i pionierów. Są w niej wiersze i karykatury na cześć Mieczysława Świerza jak i Leona Lorii, czy Lesieckiego, a i Oppenheima, Pawlicy, Bednarskiego, Kaleńskiego, Ziętkiewicza, Malczewskiego, braci Schiele, Ritterschilda, Stryjeńskiego i innych niewymienionych, tworzących samą śmietankę taternictwa i narciarstwa. Ostatni wpis datowany jest na 30 stycznia 1939 roku. (Aktualnie „księga” znajduje się w archiwum „Sekcji Narciarskiej Polskiego Towarzystwa Tatrzańskiego – 1907 Zakopane”). Mija wojna, a z nią następuje decyzja zamknięcia Doliny. Później, Pyszna znajduje się w obrębie ścisłego rezerwatu.

„Na każdego przychodzi moment cierpkiego zrozumienia, że nic przeszłości nie zatrzyma. Oddala się i oddala, choćbyś o niej gadał od świtu do nocy. Zostają tylko wspomnienia, ale i te giną, rozmarzają się ogarnięte mgłą. Taką mgłą, jak ta z Pysznińskiej Przełęczy...” ■



FOT. DOMENA PUBLICZNA



FOT. DOMENA PUBLICZNA

Schronisko na Pysznej



FOT. DOMENA PUBLICZNA

Bywalcy schroniska

150 rocznica wydania I tomu „Pamiętnika Towarzystwa Tatrzańskiego”

Towarzystwo Tatrzańskie od początku powstania czyniło staranie o wydawanie nowego pisma lub objęcie patronatu nad już wydawanym. Czyniono starania w 1874 r. o objęcie patronatu nad pismem „Zdrowowiska”. Ponieważ nie doszło do finalizacji tego zamiaru, decyzją Wydziału TT w 1876 r. podjęto decyzję o wydawaniu własnego pisma. Zadanie to powierzono wybitnym znawcom tematu.

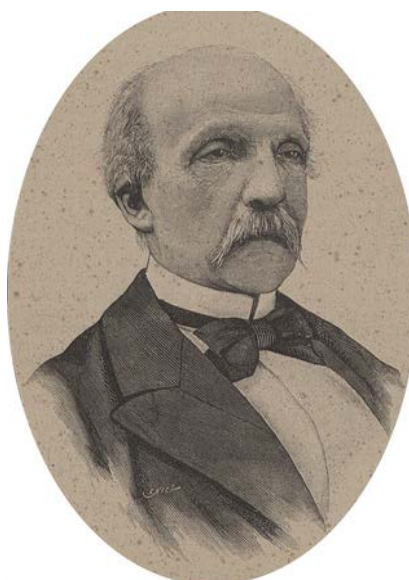
W gronie Komitetu Redakcyjnego znaleźli się:

1/ dr Alojzy Alth – prof. UJ, znakomity geolog, znawca tektoniki Czerwonych Wierchów,

2/ Władysław Ludwik Anczyc – poeta i wydawca, autor słynnego w owym czasie wśród tatrzańskich turystów programowego wiersza „W Tatry”,

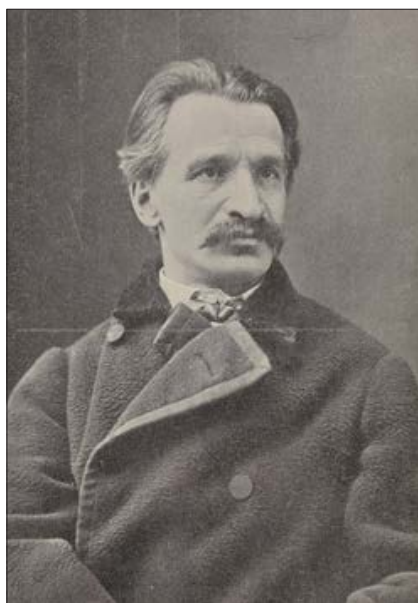
3/ dr Maksymilian Nowicki – prof. UJ, wybitny znawca fauny tatrzańskiej i jeden z pierwszych działaczy na polu ochrony przyrody,

4/ dr Bolesław Lutostański, lekarz, publicysta, działacz polityczny i społeczny, autor artykułów z dziedziny balneologii.

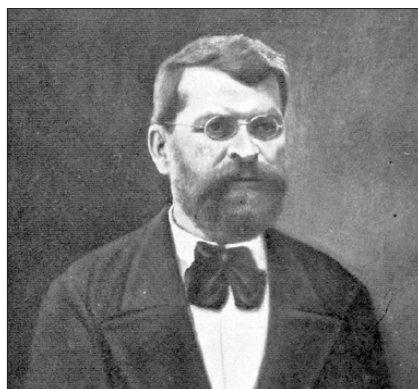


Alojzy Alth

Pierwszy numer wydano w Krakowie w Drukarni Władysława Ludwika Anczyca i Spółki. „Pamiętnik TT” stał się trybuną towarzystwa, a prezentowane artykuły stały na bardzo wysokim poziomie.



Władysław Ludwik Anczyc



Maksymilian Nowicki



Bolesław Lutostański

FOT. DOMENA PUBLICZNA

FOT. DOMENA PUBLICZNA

FOT. DOMENA PUBLICZNA

Osobą, która pisała do „Pamiętnika TT”, a potem była wśród twórców „Wierchów”, była postać Jana Gwalberta Pawlikowskiego. Zamieścił on w 1879 r. interesujący artykuł pt. „Wycieczka na Łomnicę i Szczyt Kieżmarski”, a w 1887 r. napisał ważny artykuł na temat polskiej speleologii i literatury górskiej” pt.: „Podziemne Kościeliska”.

Założenia i cele „Pamiętnika TT” ściśle zostały określone w § 1 statutu TT. Pismo o podobnej tematyce nie było pierwszym na polskim rynku wydawniczym np. ukazywała się „Biblioteka Warszawska”, która także miała charakter interdyscyplinarny.

Na przełomie XIX i XX wieku czyniono starania o wydawanie pisma w Zakopanem, ale żywot ich często był krótki. Musiano zwracać uwagę na fakt, że pismo było skierowane do szerokich rzesz towarzystwa, a nie tylko do koneserów. Warto dodać, że oprócz tematyki tatrzańskiej ukazywały się artykuły na temat Karpat Wschodnich, bo przecież tam powstawały pierwsze Oddziały TT.

W latach 1876–1920 ukazało się łącznie 38 tomów „Pamiętnika TT”. Pisało do niego wielu autorów. Warto przypomnieć choć kilku z nich: Roman Kordys, Alfred Lityński, Stanisław Eljasz - Radzikowski, Karol Potkański, czy wybitny znawca tematyki stawów tatrzańskich Eugeniusz Klemens Dziewulski.

W pierwszym tomie „Pamiętnika TT” znalazło się wystąpienie prezesa TT Mieczysława hr. Reya wygłoszone podczas I Walnego Zgromadzenia TT w dniu 10 maja 1874 r. odbyłym w Sałach Muzeum Techniczno-Przemysłowego w Krakowie. Został wydrukowany statut oraz regulamin obrad i czynności Ogólnego Zgromadzenia i Wydziału TT z siedzibą w Krakowie. Zostało zaprezentowane sprawozdanie z czynności TT za okres od 3 sierpnia 1874 r. do 28 maja 1876 r.

Z okazji powstania Towarzystwa Tatrzańskiego do Wydziału napływały okolicznościowe listy z wielu zagranicznych organizacji turystycznych. Część z nich została w tym tomie zaprezentowana. Stałym elementem tego tomu i następnych był skład władz oraz wykaz



FOT. DOMENA PUBLICZNA

Strona tytułowa

członków. Często na łamach „Pamiętnika TT” zamieszczane były wiersze poświęcone tematyce tatrzańskiej. Jeden z nich pt.: „Morskie Oko” ukazał się w tym tomie. Esencją „Pamiętnika TT” były artykuły.

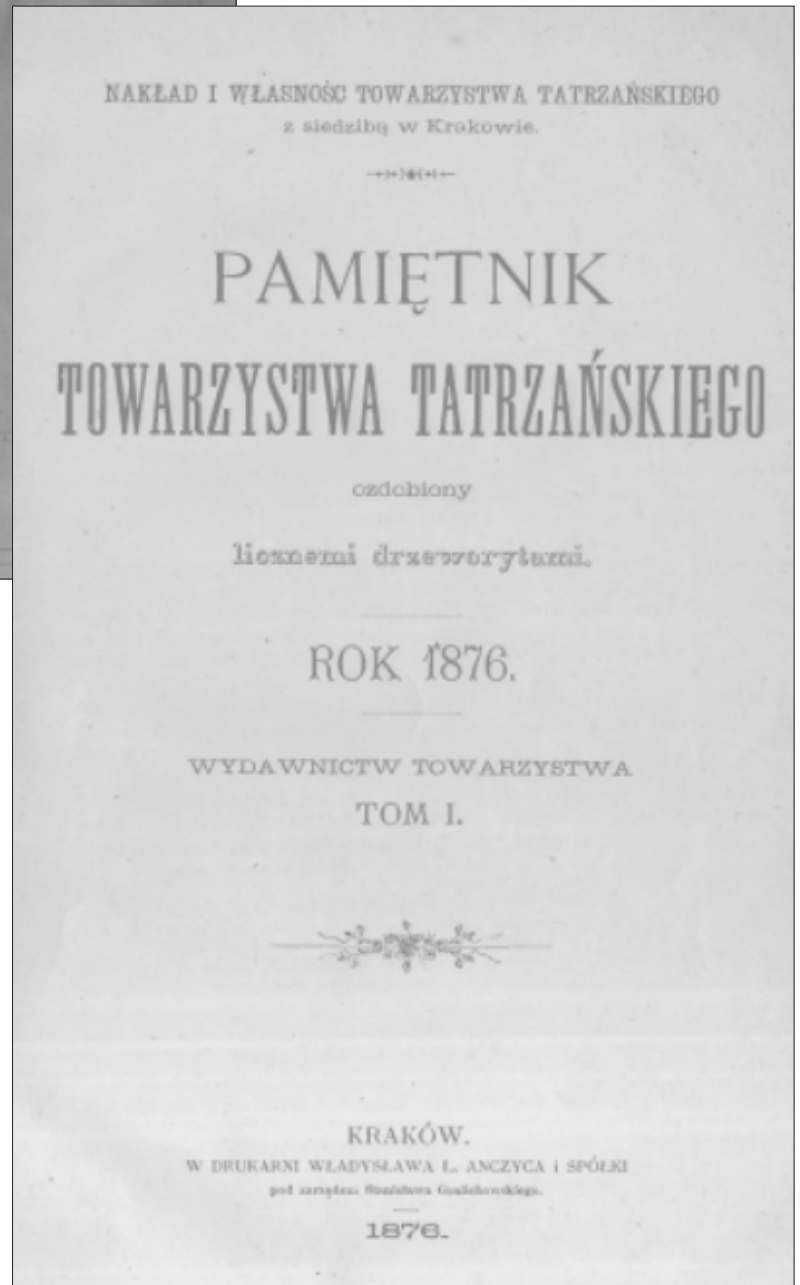
W pierwszym tomie ukazały się następujące:

- 1/ dr Maksymilian Nowicki „Rzeźba Tatr”,
- 2/ dr Daniel Wierzbicki „Przyczynek do klimatologii Tatr”,
- 3/ ksiądz Wawrzyniec Augustyn Sutor „Życie pasterskie w Tatrach. Szkic etnograficzny”,
- 4/ ksiądz Józef Stolarczyk „Wycieczka na szczyt Gierlacha”,
- 5/ Henryk Müldner „Szczyty Sławkowskie (Szmeks),

- 6/ ksiądz Sofron Witwicki „Hucuły”,
- 7/ Władysław Koziebrodzki „Pierwszy rocznik Klubu Alpejskiego Francuskiego”.

Cały numer zamyka „Bibliografia Karpacza”, stanowiąca bezcenny wykaz publikacji według stanu na 1876 r.

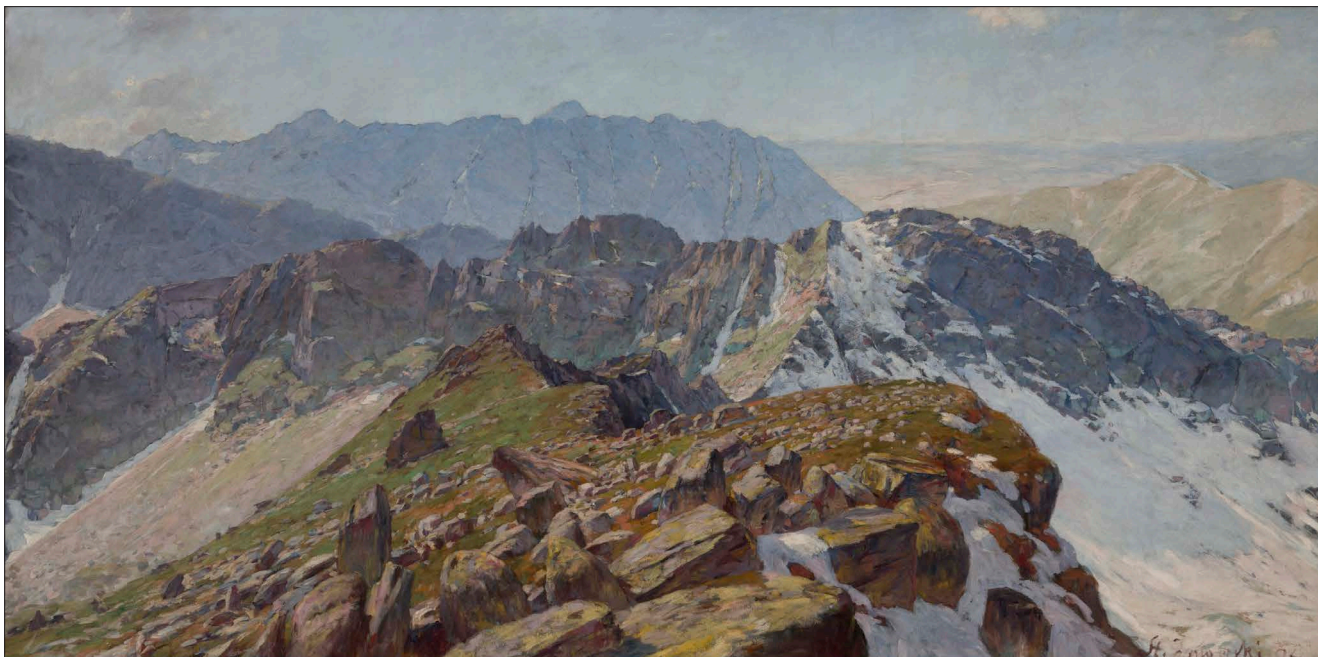
Przy okazji jubileuszu warto wspomnieć, że po reaktywacji PTT tradycję „Pamiętnika TT” spełnia obecnie „Pamiętnik PTT”. ■



FOT. DOMENA PUBLICZNA

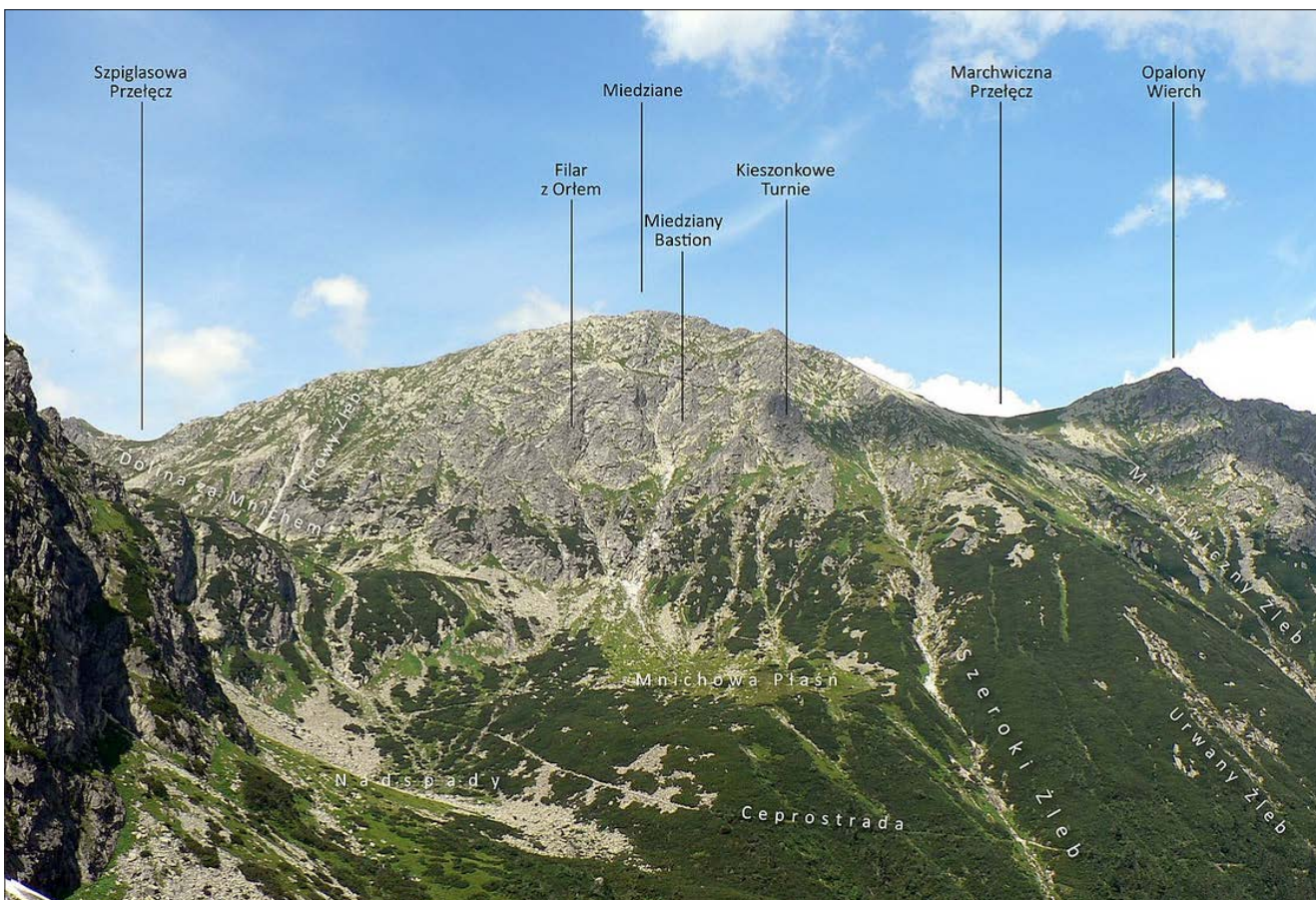
Strona tytułowa

130. rocznica powstania „Panoramy Tatr”



FOT. DOMENA PUBLICZNA

Ludwik Boller, Stanisław Janowski, „Panorama Tatr”, olej, płótno, 1894 r.



FOT. DOMENA PUBLICZNA

Miedziane i szczyty w pobliżu

Pod koniec XIX i na początku XX wieku w Polsce i w Europie powstawało wiele obrazów w formie dużych panoram. Największą sławą w Polsce cieszyła się „Panorama Racławicka” namalowana przez Jana Stykę, Wojciecha Kossaka, Ludwiga Bolle-
ra przy współpracy kilku malarzy.

Powstała w latach 1893–1894. Inicjatorem powstania „Panoramy Tatr” był prawnik z Krakowa Henryk Lgocki. W czasie wędrówki tatrzańskiej po Dolinie Kościelińskiej w 1894 r. zafascynowany urodą Tatr przedstawił pomysł Włodzimierzowi Tetmajerowi i Wincentemu Wodzinowskiemu. Następnie zwrócił się do wybitnego znawcy Tatr Walerego Eljasza-Radzikowskiego, aby zaproponował miejsce, skąd jego zdaniem rozpościera się najpiękniejsza panorama Tatr.

Wybór padł na Miedziane. Szczyt ten znajduje się w długiej północno-wschodniej grani Szpiglasowego Wierchu. Wznosi

się na wysokość 2237 m n.p.m. pomiędzy Doliną Pięciu Stawów Polskich i Doliną Rybiego Potoku. Obraz powstawał w okresie od 1894 do 1896 r. W projekt zaangażowana była duża grupa artystów malarzy. Pracami kierowali: Antoni Adam Piotrowski, Stanisław Janowski i Ludwиг Boller.

Obraz składał się z różnych detali, za które odpowiadali: Apolinary Kotowicz, Konstanty Mańkowski, Stanisław Radziejewski, Władysław Wankie, Kasper Żelechowski, Emilian Jasiński i Roman Kochanowski.

Artyści przez dwa sezony wspinali się w okresie letnim od schroniska w Morskim Oku na szczyt, aby kontynuować prace. Obecnie szczyt Miedziane znajduje się poza strefą szlaków turystycznych. Od 1956 r. objęty jest ochroną ścisłą, z uwagi na występowanie chronionych roślin jak: wetnianecka alpejska, rozrzutka alpejska, skalnica odgiętolistna, turzyca Lachenala, ukwap karpacki i przymiotno węgierskie.

Prace malarskie były prowadzone w Monachium, bo na naszym terenie nie było tak dużej pracowni. W „Panoramie Tatr” oprócz szczytów tatrzańskich znalazły się osoby zasłużone dla popularyzacji Tatr jak: Tytus Chałubiński, ksiądz Józef Stolarczyk, Stanisław Witkiewicz, Wojciech Gerson, Jan Krzeptowski Sabała i inni.

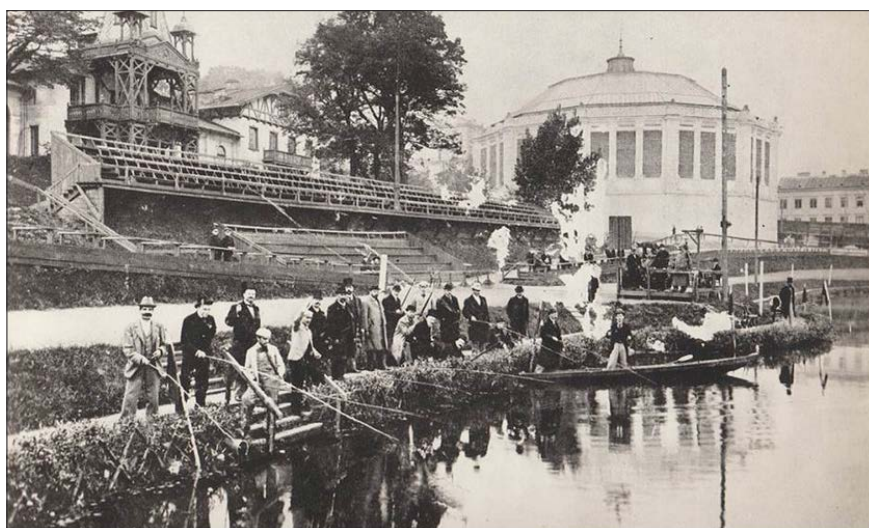
Postaci ludzi namalował Teodor Axentowicz. Początkowo pracami kierował Antoni Piotrowski. Z czasem zrezygnował i nawiązał współpracę z Wojciechem Kosakiem i Julianem Fałatem.

Kierownictwo nad pracami przejął Ludwиг Boller. Wywodził się ze środowiska malarzy monachijskich. Współpracował już przy powstawaniu „Panoramy Racławickiej”. Jednak w czasie prac w Monachium w 1896 r. zginął tragicznie. Spadł z rusztowania i na skutek ciężkich obrażeń zmarł. Miał tylko 34 lata. Prace do końca prowadził Stanisław Janowski.

Obraz został ukończony w 1896 r. i zaprezentowany został początkowo w Monachium, a potem jesienią 1896 r. w Warszawie. Miał 115 metrów długości i 16 metrów szerokości. Wielkością przewyższał „Panoramę Racławicką”. Specjalnie dla niego na warszawskich Dynasach powstała specjalna rotunda według projektu Karola Kozłowskiego. Koszty przedsięwzięcia wyniosły 100 tysięcy rubli. Obraz oglądało się ze specjalnego podium umieszczonego na wysokości 9 metrów. Obraz został wkomponowany w iluzjonistyczną sceneryz z wykorzystaniem tatrzańskiego granitu. Kazimierz Tetmajer opracował specjalny przewodnik pt.: „Objaśnienia do olbrzymiego obrazu Tatr”. W nim znalazły się dokładne opisy szczytów i postaci umieszczonych na obrazie.

Po dwóch latach, kiedy okazało się, że ekspozycja nie przynosi zysków, główny inwestor Henryk Lgocki na przełomie 1898 i 1899 r. podjął decyzję o zamknięciu ekspozycji. Obraz pocięto na mniejsze kawałki i sprzedano po cenie materiałów Janowi Styce. Na odwrocie części obrazu Jan Styka namalował obraz pt.: „Męczeństwo pierwszych chrześcijan”. Fakt ten spotkał się z dużą krytyką w środowisku malarzy.

W chwili obecnej w zbiorach Muzeum Narodowego w Krakowie są dwa z czterech wielkoformatowych szkiców, a w Muzeum Narodowym w Warszawie znajduje się mniejszy szkic. Może kiedyś nastąpią warunki sprzyjające rekonstrukcji „Panoramy Tatr”. ■



Budynek Rotundy na Dynasach w Warszawie

FOT. DOMENA PUBLICZNA



Budynek Rotundy na Dynasach w Warszawie

FOT. DOMENA PUBLICZNA

JOLANTA AUGUSTYŃSKA (O/NOWY SĄCZ)

Ruch jako fundament zdrowia – naukowe fakty i znaczenie aktywności fizycznej z okazji Światowego Dnia Zdrowia (7 kwietnia)

„Ruch może zastąpić prawie każdy lek, ale żaden lek nie zastąpi ruchu” – słowa Wojciecha Oczki, lekarza z XVI wieku, pozostają niezwykle aktualne także w XXI wieku. Współczesne badania naukowe jednoznacznie potwierdzają, że regularna aktywność fizyczna jest jednym z najważniejszych czynników wpływających na zdrowie człowieka, jego samopoczucie oraz długość życia.

Zbliżający się Światowy Dzień Zdrowia, obchodzony 7 kwietnia, stanowi doskonałą okazję do refleksji nad rolą codziennej aktywności fizycznej w naszym życiu.

Aktywność fizyczna oddziałuje na organizm w sposób kompleksowy. Jednym z najbardziej interesujących odkryć jest jej wpływ na funkcjonowanie mózgu. Podczas wysiłku zwiększa się poziom białka BDNF (brain-derived neurotrophic factor), które odpowiada za tworzenie nowych połączeń nerwowych. Dzięki temu poprawia się pamięć, koncentracja oraz zdolność uczenia się. Można więc powiedzieć, że ruch nie tylko wzmacnia ciało, ale także „odmładza” mózg i wspiera jego rozwój.

Nie mniej istotny jest wpływ aktywności fizycznej na zdrowie psychiczne. Regularny ruch przyczynia się do zmniejszenia poziomu stresu, lęku oraz objawów depresji. Dzieje się tak między innymi dzięki wydzielaniu endorfin, nazywanych hormonami szczęścia. Co więcej, już pojedyncza sesja ruchu może poprawić nastrój i zwiększyć zdolność koncentracji, co pokazuje, że ko-

rzyści pojawiają się niemal natychmiast. Badania pokazują również, że aktywność fizyczna podejmowana na łonie natury dodatkowo wzmacnia efekt redukcji stresu i poprawy samopoczucia.

Z punktu widzenia zdrowia publicznego szczególnie ważna jest rola aktywności fizycznej w profilaktyce chorób cywilizacyjnych. Regularny ruch znacząco zmniejsza ryzyko wystąpienia chorób serca, udaru mózgu, cukrzycy typu 2 oraz niektórych nowotworów. Szacuje się, że aktywność fizyczna może obniżyć ryzyko zgonu z przyczyn sercowo-naczyniowych nawet o ponad 50%. Jednocześnie brak ruchu, czyli tzw. siedzący tryb życia, uznawany jest dziś za jeden z głównych czynników ryzyka przedwczesnej śmierci na świecie.

Zgodnie z zaleceniami Światowej Organizacji Zdrowia (WHO), dorośli powinni podejmować co najmniej 150–300 minut umiarkowanej aktywności fizycznej tygodniowo lub 75–150 minut intensywnego wysiłku.

Warto podkreślić, że korzyści zdrowotne nie są zarezerwowane wyłącznie dla osób bardzo aktywnych. Badania wskazują, że nawet niewielka ilość ruchu przynosi wymierne efekty, a zależność między aktywnością a zdrowiem ma charakter „dawka–efekt” – im więcej ruchu, tym większe korzyści. Już wykonywanie 8–10 tysięcy kroków dziennie może znacząco poprawić stan zdrowia i zmniejszyć ryzyko wielu chorób.

Ruch wpływa także na długość życia. Wprowadzenie regularnej aktywności fizycznej do codziennego życia może wydłużyć je nawet o kilka lat. Dodatkowo aktywność sprzyja utrzymaniu sprawności w starszym wieku, poprawia równowagę i zmniejsza ryzyko upadków, co ma ogromne znaczenie dla jakości życia seniorów.

Nie można również pominąć społecznego wymiaru aktywności fizycznej. Wspólne formy ruchu, takie jak spacerowanie, wycieczki górskie czy zajęcia sportowe, sprzyjają budowaniu relacji międzyludzkich, zwiększają poczucie przynależności i poprawiają ogólną jakość życia.

Podsumowując, aktywność fizyczna jest jednym z najskuteczniejszych, najtańszych i najbardziej dostępnych sposobów dbania o zdrowie. Jej działanie obejmuje zarówno ciało, jak i umysł, a korzyści potwierdzone są przez liczne badania naukowe. W świetle współczesnej wiedzy medycznej słowa Wojciecha Oczki nabierają jeszcze większego znaczenia – ruch rzeczywiście jest najlepszym „lekarstwem”, jakie mamy do dyspozycji. Ruch nie jest dodatkiem do zdrowego stylu życia – jest jego fundamentem.

Właśnie taki styl życia – oparty na aktywności, kontakcie z naturą i trosce o zdrowie – od początku swojej działalności promuje Polskie Towarzystwo Tatrzańskie, zachęcając do poznawania gór, podejmowania wysiłku fizycznego i budowania wspólnoty ludzi aktywnych. ■

Historia pewnej delegacji



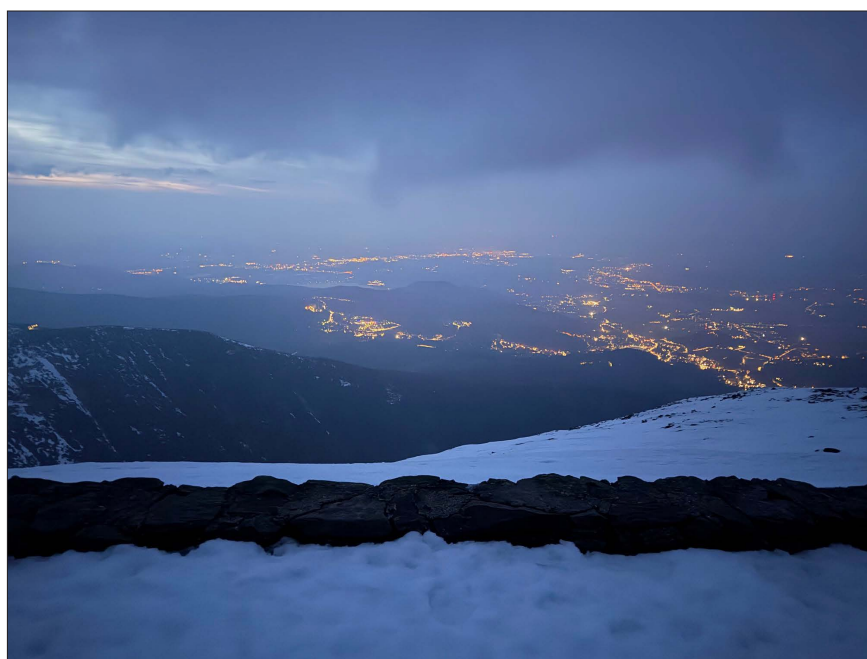
FOT. MARCIN KOLONKO - PTT KRAKÓW

Sowa Przełęcz



FOT. MARCIN KOLONKO - PTT KRAKÓW

Svorova Hora



FOT. MARCIN KOLONKO - PTT KRAKÓW

Światła Karpacza



FOT. MARCIN KOLONKO - PTT KRAKÓW

Droga Jubileuszowa



FOT. MARCIN KOLONKO - PTT KRAKÓW

Zamglone okolice Czarnej Kopy przy powrocie

W pierwszy tydzień marca zadzwoniła do mnie szefowa i wyznaczyła termin wykładu na Śnieżce. Zareagowałem „jej, znowu wyjazd”, ale pomyślałem, że wypróbuję prowadzenie samochodu na większym dystansie niż z Krakowa w Beskidy i zostawię go na którymś z parkingów w Karpaczu.

Trasa miała liczyć około 380 km w jedną stronę. Ruszyłem około godziny 8.20, przewidując, że podejście na samą Śnieżkę zajmie 4 godziny (8 km, 900 m przewyższenia). Na miejsce po jednym krótkim postoju dotarłem około godziny 14.00. Ponieważ parking był prywatny,

zapytałem jednego z pracujących w pensjonacie pracowników, czy mogą uregulować należność po powrocie. Ten odparł, że ze względu na niski sezon nie powinno być problemów (a w końcu za parking nic nie policzyli).

Przed marszem postanowiłem się posilić w restauracji, wiedząc, że resztę jedzenia trzeba wynieść na plecach samodzielnie. Przed godziną 15.00 wyruszyłem w drogę, mając świadomość, że czeka mnie całkiem spore przewyższenie do pokonania.

Minąłem ostatnie zabudowania Karpacza-Wilczej Polany i znalazłem się na śnieżce. Z początku łagodna, z czasem za-

częła stromieć (średnie nachylenie w trasie miało przekroczyć 10%) i pojawiły się z początku izolowane płyty zleźającego śniegu i lodu. Podjąłem decyzję o zapięciu raczków – nowych, jeszcze nie używanych. Do Sowiej Przełęczy doszedłem już w pełnym śniegu. Z wysokością miało go przybywać.

Lubiłem nocne wyprawy z moim śp. Tatą, wobec czego zmierzch w górach nie był mi bardzo straszny. Minąłem Schronisko Jelenka i Czarną Kopę (to już ponad 1400 m n.p.m.) i wreszcie po raz pierwszy zobaczyłem z oddali obserwatorium meteorologiczne na Śnieżce. Zaczęło coraz mocniej wiać na zmianę pogody, ale szedłem dalej bez kurtki (tj. mając ją zwiniętą w plecaku).

Obserwatorium przybliżyło się stopniowo, obejrzałem piękny zachód Słońca, a w dole poczęły świecić zabudowania Karpacza. Było zjawiskowo i samotnie – i jest to jeden z momentów, o które miałbym ochotę zapytać śp. Jurka Kukuczkę – czy czuje się wtedy bliskość Boga Stwórcy? Jest to jedno z najpiękniejszych wrażeń, jakiego może doznać turysta.

Zaczęło się robić coraz ciemniej, ale obserwatorium było już blisko. Podszedłszy pod „dyski”, zadzwoniłem do Kierownika stacji, Piotra, że już jestem. On otworzył

drzwi i zapalił światło, ale droga najkrótsza wiodła przez mały lodospad i Piotr mi ją odradził, nawet w raczkach. Wobec tego w świetle latarki pokornie obszedłem murki i mogłem się z radością przywitać.

Obserwatorium jest wewnątrz pięknie odnowione, są znaki zodiaku i kolorowe luksfery w piwnicy. Jest to chyba jedyna budowla, w której krzywe (tj. nieprostopadłe) ściany nie są wadą, lecz elementem konstrukcji. W środku części pomieszczeń są filarki będące elementami nośnymi. Z ulgą wypilem herbatę z termosu, ale jeśli już nie miałem ochoty.

Posiedzieliśmy parędziesiąt minut w kuchni (gdzie czekał już inny Piotr, synoptyk z Wrocławia) i rozeszliśmy się do pokoi. Obserwatorium ma własne ujęcie wody w pobliżu Równi pod Śnieżką (ponad 200 m niżej) i przyłączy prądu (pochodzące jeszcze sprzed wojny) także z radością wziąłem gorący prysznic. Jaka to frajda po wysiłku, nie muszę nikomu tłumaczyć.

Następnego dnia do stacji przebyła grupa ponad 20 młodych wojskowych z Akademii Wojsk Lądowych, których miałem przeszkolić z modeli numerycznych. Po wygłoszeniu wykładu udałem się szybko w drogę powrotną tym samym szlakiem, tylko w drugim kierunku.

Dzień był bardziej mglisty, rano wszystko przyprószyła cienka warstwa śniegu, ale nie utrudniało to orientacji w terenie. Po 2 godzinach schodzenia po śniegu mogłem w Dolince Sowiej zdjąć raczki choć nogi już tak prędko nie niosty (może za sprawą dużego acz bardzo wygodnego plecaka). Z ulgą dotarłem do płaskawej ścieżki w miejscu zwanym Zielony Most i skierowałem się ku zaparkowanemu samochodowi półtora kilometra dalej.

Droga powrotna za sprawą tempomatu adaptacyjnego przebiegła sprawnie. Tylko w jednym miejscu, tuż przed najazdem na A4 50 km za Wrocławiem, GPS poprowadził mnie przez wyłożony poniemieckim brukiem środek wsi. To częste na zachodzie Polski (zwanym też po wojnie Ziemiąmi Odzyskanymi). A najazd na autostradę był, o dziwo, 400 metrów dalej.

O Śnieżce można by rzec tak, jak o Babiej Górze – kapryśnica. Jeden dzień pogodny, potem zmiana na śnieg abym dziś, już po powrocie, stwierdził, że obecnie znowu, jakby nigdy nic, jest tam słonecznie. Wieją tam jedne z najsilniejszych wiatrów (dochodzących do 200 km/h) i wyjście tam jest wyzwaniem nie mniejszym niż droga z Kuźnic na Kasprowy Wierch. Podobne są nawet kamienie – też granitowe i śliskie w deszczu. Lubię takie delegacje! ■



Już widać obserwatorium

FOT. MARCIN KOLONKO – PTT KRAKÓW

Zima, namiot i góry

Przystawie „Natura ciągnie wilka do lasu” zadziałało w naszym przypadku już po raz kolejny. Po zimowych wyprawach z namiotem w Bieszczadach, Beskidzie Niskim, Tatrach Niżnych, Małej Fatrze tego roku padło na Beskid Żywiecki. To tutaj postanowiliśmy sprawdzić się w surowych warunkach. Plan zakładał przejście szlakiem granicznym od Krowiarek do... chcieliśmy jak najdalej w ciągu 4 dni, w kierunku zachodnim.

Na przełęczu meldujemy się 21 lutego 2026 około godziny 7.00 w trzysobowym składzie: Adam, Jacek i Witek. Pogoda o poranku miło nas zaskoczyła, gdyż była inwersja i temperatura wahała się w okolicach minus 6 stopni, gdzie w dolinach oscylowała w przedziale -10 do -12 stopni. Po założeniu plecaków, w których mamy wszystko, by przetrwać 4 dni bez robienia zakupów (ważą po około 20 kg każdy), ruszamy ku przysiółku. Od razu na rozgrzewkę dostajemy niezły wycisk, gdyż początkowe podejście czerwonym szlakiem na Diablak nie należy do łagodnych, a te kilogramy niesione na plecach nam nie pomagają. Drogę umiła nam piękna, zimowa sceneria i skrzypiący śnieg pod butami. Wraz z nabieraniem wysokości odsłaniają się pierwsze widoki na Mosorny Groń, Halę Śmietanową czy Policę, a po dotarciu na Sokolicę ukazuje nam się najwyższy szczyt, na jaki wejdziemy podczas naszej wyprawy, czyli Babia Góra (1725 m n.p.m.). Po krótkim odpoczynku, który wykorzystujemy na mały posiłek i parę tyków ciepłej herbaty, ruszamy dalej. Pomału, krok za krokiem wchodzimy w pasmo kosodrzewiny, która też się wkrótce kończy. W oddali widać Tatry, widoczność jest pierwsza klasa... do czasu. Jak to często bywa na tej górze, gdy docieramy na szczyt, wchodzimy w chmurę i z widoków już nic nie pozostaje. Na dodatek mocno wieje, co potęguje odczucie zimna, więc robimy parę zdjęć i zaczynamy schodzić w kierunku Przełęczy Brona (1408 m n.p.m.). Idzie nam to dość sprawnie i około godziny 11.00 robimy tam kolejny odpoczynek na posiłek. Stąd kierujemy się na Małą Babią (1517 m n.p.m.), zmieniamy kolor szlaku z czerwonego na niebieski. Od razu zauważamy, że jest rzadziej wybierany przez turystów – jest zdecydowanie mniej przetarty, czasami zapadamy się w śniegu po udo. Tutaj przydałyby się rakiety śnieżne, ale ich nie zabraliśmy. Sytuacja poprawia

się, gdy ponownie wchodzimy na czerwony szlak na Żywieckich Rozstajach. Mijają minuty, godziny, a my pokonujemy kolejne kilometry, przechodząc przez następne szczyty (Jałowcowy Garb 1017 m n.p.m., Mędralowa 1169 m n.p.m.). Tego dnia postanawiamy przenocować w bazie namiotowej Głuchaczki. Na miejscu okazuje się, że mamy do dyspozycji wiatę (w sezonie letnim pełni pewnie rolę budynku gospodarczego), co prawda bez drzwi i z nieszczelnymi oknami, ale z dachem. Jesteśmy zmęczeni, a czeka nas jeszcze kilkadziesiąt minut poświęconych na rutynowe czynności takiego biwakowania, czyli: zamianie śniegu w gorącą wodę przy pomocy kocherów, przygotowaniu ciepłego posiłku (liliofilizowanego) oraz herbaty do termosu na następny dzień. Po tym wszystkim możemy w końcu wskoczyć do ciepłych śpiworów i zasnąć. Pierwszego dnia przeszliśmy prawie 18 km, suma podejść 1085 m, suma zejść 1243 m.

Kolejny dzień zaczynamy po godzinie 6.00. Noc minęła nam spokojnie, mimo braku drzwi nie mieliśmy nieproszonych gości. Gotujemy wodę na herbatę, zjadamy śniadanie, pakujemy swój dobytek do plecaków. Żartujemy, że plecaki będą lżejsze, bo ubyło prowiantu. Pogoda na pierwszą część dnia zapowiada się dobrze, lekki mróz i trochę słońca. Miejsce naszego noclegu opuszczamy przed godziną 8.00. Tak jak poprzedniego dnia na samym

początku czeka nas spore podejście, prawie 210 metrów do góry na Jaworzynę (1048 m n.p.m.). Ze szczytu widzimy, że z oddali nadciągają chmury i pogoda będzie się zmieniać na gorszą. Do Przełęczy Glinne (808 m n.p.m.) pokonujemy jeszcze trzy szczyty: Beskid Krzyżowski (923 m n.p.m.), Westka (954 m n.p.m.) i Student (938 m n.p.m.). W przeciwieństwie do wczorajszego dnia tym razem szlak jest pusty, wędrujemy sami. Po około 4 godzinach, mijając dawne przejście graniczne, wstępujemy do restauracji po stronie słowackiej skuszeni drogowkazem „Kofola”. Popijając smaczny napój i siedząc na wygodnych sofach, trudno nam się zebrać do dalszej wędrowki. Powód jest jeden, czeka nas teraz podejście na polski wierzchołek Pilska (1533 m n.p.m.) niebieskim szlakiem, 725 metrów ciągłego podejścia. W końcu stawiamy czoła wyzwaniu i ruszamy. Jest ciężko, bo do tej pory pokonaliśmy już 9,5 km (492 m w górę i 533 m w dół). Krok za krokiem nabieramy wysokości. Na odeszściu czerwonego szlaku w kierunku schroniska na Hali Miziowej robimy odpoczynek i zjadamy drugie śniadanie. Zaczyna padać śnieg, zbocza góry powoli otulają chmury, widoczność się pogarsza, zaczyna mocniej wiać. Po wyjściu z granicy lasu te zjawiska się potęgują. Na szczycie widoczność spada do kilkudziesięciu metrów. Szybkie zdjęcie dokumentujące, że tu dotarliśmy i zaczynamy schodzić. Schronisko omija-



Na Sokolicy

FOT. JACEK DINDORF – PTT KOŁO OŚWIĘCIM

my, idziemy cały czas szlakiem granicznym. Pokonujemy jeszcze około 5 km i za Marszałkową (1219 m n.p.m.) postanawiamy poszukać miejsca na rozbicie namiotów. Schodzimy troszkę ze szlaku, by między drzewami na w miarę płaskim terenie usunąć łopatomi warstwę śniegu, udeptać podłoże i rozbić nasze „domy” na dzisiejszą noc. Następnie wykonujemy rutynowe czynności związane z pozyskaniem wody, zjedzeniem ciepłego posiłku. Siedząc już w namiotach słyszymy odgłosy padającego deszczu... tak deszczu, ponieważ pogoda się sprawdziła i przyszła odwilż. Drugi dzień to prawie 19 km, suma podejść 1342 m, suma zejść 985 m.

Poranek wita nas odgłosami padającego deszczu. Leżymy w śpiworach dłużej czekając na poprawę pogody. Ta nadchodzi po godzinie ósmej. Pakujemy plecaki i składamy namioty, tropiki są całe mokre, dłonie nam szybko marzną, gdyż temperatura waha się ciut ponad zerem. Ruszamy przed godziną 10:00 kierując się w stronę Trzech Kopców (1213 m n.p.m.). Tam skręcamy w lewo za niebieskim szlakiem. Idzie nam się fatalnie, każdy krok powoduje zapadanie się w rozmiękłym śniegu, każda koleina pod warstwą śniegu skrywa wodę, buty są na granicy przemoknięcia. Nasze morale bardzo spadło. Po około 3 godzinach docieramy do baczówki na Krawcowym Wierchu (1041 m n.p.m.). W środku jesteśmy sami, w komin-

ku pali się ogień, jest ciepło i przytulnie. Sprawdzamy jeszcze prognozę pogody na najbliższe godziny i noc... mają przecho- dzić opady deszczu, temperatura na plusie czyli odwilż na całego. Podejmujemy osta- teczna decyzję o zakończeniu dzień wcze- niej naszej przygody. Przed nami jeszcze zejście żółtym szlakiem do Glinki, skąd mamy załatwiony transport do domu. Ostatniego dnia pokonujemy 13,5 km, suma podejść 281 m, suma zejść 867 m.

W ciągu całej wyprawy (3 dni) pokonali- śmy 50,5 km, suma podejść 2708 m, suma

zejść 3095 m. Myślę, że na takie warunki i prawie 20 kg na plecach to ładny rezultat. Pogoda nas nie rozpieszczała. Mieliśmy wszystko, od słonecznej i mroźnej aury po zachmurzoną i wietrzną z opadami śniegu i deszczu. Człowiek podczas takiej wypra- wy, walcząc ze swoimi słabościami pozna- je granice swoich możliwości, siłę charak- teru. Ktoś zapyta czy było warto tak się męczyć? Bez wahania odpowiadam, że tak. Ta wyprawa, zresztą jak każda poprzednia, pozostanie w naszej pamięci na długie lata. Do zobaczenia, gdzieś na szlaku. ■



Podejście na Pilsko



Na Krawcowym Wierchu

FOT. JACEK DINDORF – PTT KOŁO OŚWIĘCIM

FOT. ADAM SORDYL – TAJNOL. PTT KOŁO OŚWIĘCIM

JULIAN BRONIEWSKI (SK PTT „GÓRSKI AZYMUT” IM. ANDRZEJA ZAWADY Z ZSEEiM W BIELSKU-BIAŁEJ)

Szkolne Koło PTT „Górski Azymut” im. Andrzeja Zawady z Zespołu Szkół Elektronicznych, Elektrycznych i Mechanicznych w Bielsku-Białej na Turbaczu



FOT. ARCHIWUM PTT BIELSKO-BIAŁA

Nasz grupa na Turbaczu

21 marca br. szkolne koło PTT „Górski Azymut” im. Andrzeja Zawady z Zespołu Szkół Elektronicznych, Elektrycznych i Mechanicznych w Bielsku-Białej zorganizowało wycieczkę na Turbaczu, będący najwyższym szczytem Górców. Gorce to malownicze pasmo górskie leżące w Beskidach Zachodnich. Część leży na terenie Gorczańskiego Parku Narodowego. Konieczność poświęcenia dnia wolnego oraz stosunkowo wczesna godzina wyjazdu z Bielska-Białej nie powstrzymały wyjątkowo dużej grupy uczestników przed wzięciem udziału w wycieczce. Autokarem dotarliśmy do Obidowej, skąd po krótkiej wspinaczce zielonym szlakiem, zrobiliśmy przerwę w Schronisku PTTK na Starych Wierchach. Schronisko to zbudowano na miejscu XVI-wiecznej karczmy przy tzw. Drodze Królewskiej. Następnie Głównym Szlakiem Beskidzkim, udaliśmy się na szczyt Turbacza (1310 m n.p.m.). Wędrowkę umiłał nam przewodnik Marcin opowiadając o przyrodzie, panoramach widocznych pasm górskich i historii tego regionu. Na szczyt Turbacza weszliśmy wczesnym popołudniem, tam zrobiliśmy obowiązkowe pamiątkowe fo-



FOT. ARCHIWUM PTT BIELSKO-BIAŁA

Nasz Przewodnik Marcin Kowalcze

tografie, ciesząc się z osiągniętego celu. W schronisku PTTK na Turbaczu zatrzymaliśmy się na posiłek i dłuższą przerwę. Atmosfera schroniska górskiego to specyficzny klimat wspólnoty i przyjaźni, który tworzą turyści i obsługa – zapach parzonej herbaty lub ciepłej zupy oraz rozmowy o górskich szlakach... – delektowaliśmy się tym miejscem. Następnie zeszliśmy malowniczym zielonym szlakiem do Nowego Targu Kowańca, gdzie czekał na nas autokar.

Przez cały czas grupie towarzyszył dobry humor, nie powstrzymany nawet przez trudne warunki na niektórych fragmentach szlaku, związane z wiosenną odwilżą. Turbaczu był celem wypraw turystycznych już w XIX wieku. Pasma górskie ma bogatą historię osadnictwa, sięgającą prawdopodobnie czasów prehistorycznych, z których to mają pochodzić znalezione w tej okolicy pozostałości osiedli obronnych. W średniowieczu nastąpił tu rozwój osad, zahamowany jednak przez wojny i choroby w XVII i XVIII wieku, po których w regionie rozwinęło się zbójnictwo. Historia szczytów Górców jest silnie związana z ludem Wołochów, którzy gospodarowali je pod wypas owiec. Ukryte w górach polany i baczki były również świadkami krwawych walk partyzanckich podczas II wojny światowej i po jej zakończeniu. Jesteśmy niezwykle wdzięczni dyrekcji i nauczycielom ZSEEiM za zorganizowanie wycieczki, a także przewodnikom i członkom PTT, w tym Panom Marcinowi Kowalcze, Szymonowi Baronowi oraz Łukaszowi Kusiowi, na których profesjonalną wiedzę oraz poczucie humoru mogliśmy liczyć przez całą drogę. ■

Wycieczka na Magurkę

Szkolne Koło PTT „Diabłak” poszło w góry. Wycieczka odbyła się w sobotę, 7 marca 2026 roku. Jechaliśmy autobusem nr 2 z centrum miasta. Naszym celem był szczyt na Magurce. Po drodze zatrzymaliśmy się w Chatce na Rogaczu, aby coś zjeść i podziwiać widoki. Na Skrzycznym było widać jeszcze dużo śniegu. Potem szliśmy dalej, aż doszliśmy na Magurkę. Na Magurce mogliśmy kupić sobie coś do jedzenia i do picia. Polecam kluski na parze, ponieważ mają je na Magurce bardzo dobre. W trak-

cie pobytu w schronisku mogliśmy ze sobą porozmawiać. Mieliśmy bardzo ładną, wiosenną pogodę, bo świeciło nam słońce. Na Magurce, w okolicy szczytu widzieliśmy resztki śniegu. W drodze powrotnej na początku schodziliśmy czerwonym szlakiem, a potem na Przełęczy Łysej skręciliśmy na szlak czarny. Dotarliśmy tym szlakiem do przystanku autobusu numer 2. Bardzo mi się podobała ta wycieczka, ponieważ mogłam się „przewietrzyć” i spędzić czas w miłym towarzystwie. ■

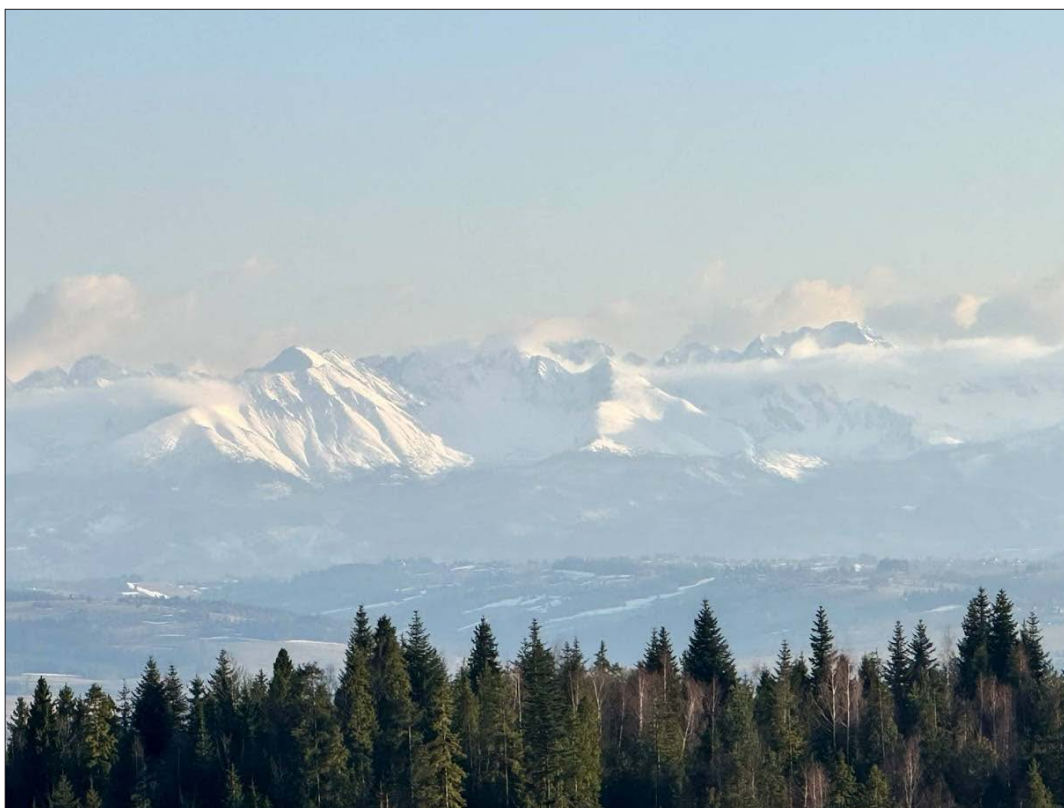


SK PTT Diabłak

FOT. ARCHIWUM PTT BIELSKO-BIAŁA

Wiosna nie mówi wszystkiego

Mgła powoli unosi się z dolin,
świerki drżą cicho, jakby coś słyszały.
Ścieżka wiję się między polami,
ale dokąd prowadzi — nikt nie wie.
Jajko w trawie, kruche i barwne,
jakby chciało opowiedzieć historię.
Woda w potoku szemrze tajemnie,
nie wszystko mówi tym, którzy słuchają.
Wielkanoc przychodzi, nie pytając,
zostawia znak, który trudno odczytać.
Kto idzie w góry, niesie coś niewidzialnego,
i czasem tylko wiatr wie, dokąd pójdzie. ■



FOT. ARCHIWUM PTT BIELSKO-BIAŁA

Widok na Tatry

CO SŁYCHAĆ?

INFORMATOR POLSKIEGO TOWARZYSTWA TATRZAŃSKIEGO

WYDAWCA: ZARZĄD GŁÓWNY POLSKIEGO TOWARZYSTWA TATRZAŃSKIEGO

REDAKCJA: AGATA PODGÓRSKA, TOMASZ KWIATKOWSKI, NIKODEM FRODYMA, PRZEMYSŁAW WAGA; SKŁAD: JUSTYNA OSTAFIN

ADRES REDAKCJI: POLSKIE TOWARZYSTWO TATRZAŃSKIE, UL. TRAUGUTTA 4, 30-549 KRAKÓW

E-MAIL: COSLYCHAC@PTT.ORG.PL

WERSJA ELEKTRONICZNA „CO SŁYCHAĆ?” JEST DOSTĘPNA NA STRONIE:

WWW.PTT.ORG.PL
