



CO SŁYCHAĆ?

INFORMATOR POLSKIEGO TOWARZYSTWA TATRZAŃSKIEGO

NR 2 (422) – LUTY 2026



WISCHÓD SŁOŃCA NA BABIEJ GÓRZE, FOT. ŁUKASZ GIERCZYK - PTT BIELSKO-BIALA

Zniżki w bacówkach i schroniskach górskich z ważną legitymacją członkowską PTT

Spędzenie nocy w schronisku górskim to niezapomniane przeżycie, które pozwala nam poczuć prawdziwą magię gór. Klimat schroniska, szum wiatru i rozgwieżdżone niebo tworzą niepowtarzalną atmosferę, dzięki której można oderwać się od codziennych trosk i w pełni zrelaksować. Wspólne biesiady przy kominku, rozmowy z innymi turystami oraz poranne podziwianie wschodu słońca nad szczytami sprawiają, że nocowanie w schronisku to nie tylko wygodne miejsce na odpoczynek, ale także szansa na nawiązanie nowych znajomości i przeżycie przygody, która zostanie w pamięci na długo. Wybór schroniska to kwestia bardzo indywidualna i zależy od tego, czy szukamy klimatu „starej szkoły”, czy nieco nowocześniejszych standardów.

Polskie Towarzystwo Tatrzańskie, chcąc zachęcić szczególnie młodszych turystów

do spędzania niezapomnianych chwil w schroniskach, wystąpiło do bacówek i schronisk górskich z prośbą o udzielanie nam zniżek na noclegi, po okazaniu ważnej legitymacji członkowskiej PTT.

Ponieważ lista tych miejsc stale się rozrasta, przedstawiamy Wam zestawienie bacówek i schronisk górskich, które już teraz oferują nam zniżki za okazaniem ważnej legitymacji członkowskiej PTT (to jest z opłaconą składką członkowską). Mamy nadzieję, że w ten sposób zachęcimy naszych członków, w tym młodzież, do aktywnego i cyklicznego odwiedzania tych fantastycznych górskich miejsc.

Zniżki udzielają nam:

- Schronisko Górskie PTTK na Polanie Chochołowskiej,
- Schronisko Górskie PTTK w Dolinie Pięciu Stawów Polskich,

- Schronisko PTTK w Dolinie Rostoki,
- Schronisko Górskie PTTK Markowe Szczawiny,
- Schronisko PTTK na Hali Miziowej,
- Bacówka Jaworzec (Bieszczady),
- Bacówka PTTK Pod Małą Rawką (Bieszczady),
- Bacówka PTTK Pod Honem (Bieszczady),
- Koliba Studencka Politechniki Warszawskiej (Bieszczady).

Jeżeli macie jakieś propozycje nowych miejsc lub chcielibyście, żeby na naszej liście znalazło się jakieś inne wyjątkowe miejsce, napiszcie do nas, a my postaramy się, abyśmy wszyscy wspólnie mogli cieszyć się tym miejscem.

Projekt koordynuje – Przemysław Waga, ZG PTT, e-mail: pwaga@ptt.org.pl ■



Bacówka nad Wierchomlą, aut. obrazu Krystyna Smajdor

FOT. ARCHIWUM KRYSZYNY SMAJDOR - PTT NOWY SĄCZ

INFORMACJE ZARZĄDU GŁÓWNEGO

REMIGIUSZ LICHOTA (O/CHRZANÓW)

Sprawozdanie Komisji GOT PTT za rok 2025

W roku sprawozdawczym od 1.01.2025 r. do 31.12.2025 r. Komisja GOT PTT przy ZG PTT pracowała w składzie: Remigiusz Lichota (przewodniczący); Szymon Baron, Janusz Foszcz, Grażyna Jedlikowska, Sebastian Łasaj, Władysław Łoboz, Grzegorz Ormaniec, Marcin Ryś, Bogumił Ryś, Roman Ślusarczyk, Dariusz Wójcik, Dominika Dudek – Tomasz Gawlik do (7.06.2025 r.), Gabriela Dzedzyk od 13.09.2025 r. jako członkowie.

W roku 2025 nie wprowadzono nowych odznak PTT.

Natomiast w roku 2025 Komisja GOT PTT przy ZG PTT oraz oddziałowe komisje weryfikacyjne zweryfikowały łącznie 1083 odznaki. Biorąc pod uwagę, że w ubiegłych latach, tj.:

1. w roku 2024 zweryfikowano 997 odznak;
2. w roku 2023 zweryfikowano 939 odznak;
3. w roku 2022 zweryfikowano 950 odznak;
4. w roku 2021 zweryfikowano 965 odznak;
5. w roku 2020 zweryfikowano 1001 odznak;
6. w roku 2019 zweryfikowano 879 odznak;
7. w roku 2018 zweryfikowano 811 odznak;

8. w roku 2017 zweryfikowano 809 odznak;
9. w roku 2016 zweryfikowano 741 odznak;
10. w roku 2015 zweryfikowano 595 odznak;
11. w roku 2014 zweryfikowano 365 odznak, należy przyjąć, że zainteresowanie naszymi odznakami z roku na rok rośnie i nasi członkowie, sympatycy oraz turyści są zainteresowani ich zdobywaniem. Naturalnym jest w związku z tym, cykliczne zachęcanie młodzieży i dorosłych do wycieczek górskich i podejmowania przez nich wyzwania związanego ze zdobywaniem naszych licznych odznak.

Szczegółowe zestawienie zweryfikowanych odznak w roku 2025

	GOT PTT „Ku wierchom”	Turystyczna Korona Tatr	GOT PTT kat. II			GOT PTT kat. I	
			brązowy	srebrny	złoty	srebrny	złoty
O/Sosnowiec	0	0	0	0	0	0	0
O/Bielsko-Biała	45	21 B ; 14 S; 8 Z	54	31	19	11	5
O/Chrzanów	5	15 B ; 20 S; 4 Z	22	24	8	10	6
O/Dęblin	0	0	0	0	0	0	0
O/Jaworzno	0	1 B; 1 S; 0 Z	1	1	0	2	1
O/Kraków	8	0 B; 0 S; 2 Z	16	1	5	5	2
O/Łódź Karpacki	0	0	0	0	0	0	0
O/Mielec	0	0	0	0	0	0	1
O/Nowy Sącz	4	23 B; 14 S; 7 Z	30	7	2	1	2
O/Ostrowiec Św.	0	0	0	0	1	0	0
O/Poznań	0	0	0	0	0	0	0
O/Radom	0	0	0	0	0	0	0
O/Tarnów	3	0	3	1	0	0	0
O/Warszawa	0	0	0	0	0	0	0
ŁĄCZNIE	65	60 B; 49 S; 21 Z	126	65	35	29	17

	Mały Szlak Beskidzki	Główny Szlak Beskidzki	Główny Szlak Sudecki	Główny Szlak Świętokrzyski	Wielka Korona Beskidów				
					Polska	Czechy	Słowacja	Ukraina	WKB
O/Sosnowiec	0	0	0	0	0	0	0	0	0
O/Bielsko-Biała	63	20	17	49	53	11	19	0	0
O/Chrzanów	33	24	10	30	28	14	13	0	0
O/Dęblin	0	0	0	0	0	0	0	0	0
O/Jaworzno	0	0	2	2	1	0	0	0	0
O/Kraków	17	9	4	16	14	1	0	0	0
O/Łódź Karpacki	0	0	0	0	0	0	0	0	0
O/Mielec	0	0	0	0	0	0	0	0	0
O/Nowy Sącz	7	36	2	3	6	0	0	0	0
O/Ostrowiec Św.	0	0	0	0	0	0	0	0	0
O/Poznań	0	0	0	0	0	0	0	0	0
O/Radom	0	0	0	0	0	0	0	0	0
O/Tarnów	0	0	0	0	0	0	0	0	0
O/Warszawa	0	0	0	0	0	0	0	0	0
ŁĄCZNIE	120	89	35	100	102	26	32	0	0

Warto tu wspomnieć, że w roku sprawozdawczym 2025 oddziałowe komisje weryfikacyjne PTT w Bielsku-Białej i Tarnowie zweryfikowały również odznaki:

1. Śladami bielsko-bialskiego PTT (O/Bielsko-Biała) – 5 odznak (projekt został zakończony 31.03.2025 r.);
2. Tysięczniki Trzech Narodów (O/Bielsko-Biała) – 28 odznak (w tym 10 brązowych, 12 srebrnych i 6 złotych);
3. Zamki Trzech Narodów (O/Bielsko-Biała) – 3 odznaki brązowe, 2 odznaki srebrne i 0 odznak złotych;
4. Szlak „Grybów–Rzeszów” (O/Tarnów) – 6 odznak;
5. Szlak „Trzech Pogórzy” (O/Tarnów) – 14 odznak;
6. Szlak „Tarnów–Wielki Rogacz” (O/Tarnów) – 54 odznaki.

Ponadto, komisja na podstawie informacji otrzymanych z poszczególnych oddziałów zaktualizowała również dane

o przewodnikach GOT PTT na dzień 31.12.2025 r., które przedstawiają się następująco:

1. O/Bielsko-Biała – 27 przewodników;
2. O/Chrzanów – 24 przewodników;
3. O/Dęblin – brak danych;
4. O/Jaworzno – 7 przewodników;
5. O/Kraków – 4 przewodników;
6. O/Łódź Karpacki – 1 przewodnik;
7. O/Mielec – 2 przewodników;
8. O/Nowy Sącz – 29 przewodników;
9. O/Ostrowiec Św. – 5 przewodników;
10. O/Poznań – nie ma przewodników;
11. O/Radom – 19 przewodników;
12. O/Sosnowiec – 1 przewodnik;
13. O/Tarnów – 6 przewodników;
14. O/Warszawa – nie ma przewodników;
15. O/Tarnobrzeg – brak danych.

W 2025 roku nadaliśmy również uprawnień przewodnika GOT PTT 5 naszym członkom PTT:

1. O/Chrzanów – Gabriela Dzedzyk (WKG);

2. O/ Bielsko-Biała – Tomasz Muskała (T i P);
3. O/Bielsko-Biała – Łukasz Kuś (S-KZ-GŚ);
4. O/ Bielsko-Biała – Łukasz Zimny (S-KZ-GŚ);
5. O/Bielsko-Biała – Łukasz Król (KW, KZ).

Przypominamy, że wszystkie niezbędne informacje dotyczące zdobywania naszych odznak dostępne są na naszej stronie internetowej: <https://www.ptt.org.pl/odznaki-turystyczne/>

Zachęcamy Was do odwiedzenia zakładki „Odznaki turystyczne”, która pomoże Wam rozpocząć przygodę z naszymi odznakami. Znajdziecie tam również informacje o naszych książeczkach. Turystyczna Korona Tatr, Wielka Korona Beskidów, Główny Szlak Beskidzki, a może Mały Szlak Beskidzki? Te i wiele innych odznak i książeczek, czeka już na Was. Zapraszamy do ich zdobywania. ■

PRZEMYSŁAW WAGA (O/BIELSKO-BIAŁA)

IV posiedzenie ZG PTT XIII kadencji – Kraków, 17 stycznia 2025 roku

17 stycznia 2026 r. odbyło się IV posiedzenie ZG PTT w siedzibie ZG PTT w Krakowie. Oprócz wielu istotnych spraw związanych stricte z naszą organizacją, należy wspomnieć, że ZG XIII kadencji, do Komisji Historycznej współpracującej z naszym miesięcznikiem „Co Słyszczać?” (do czytania którego serdecznie zachęcamy, a wszystkie wydania znajdziecie na naszej stronie Internetowej), został powołany Tomasz Muskała (O/Bielsko-Biała), a do nowego zespołu Redakcyjnego „Pamiętnika PTT” dołączył Prezes Szymon Baron (O/Bielsko-Biała) oraz Tomasz Kwiatkowski (O/Radom). Spotkanie poświęcone było głównie uroczystościom, które odbędą się w czerwcu br. w Bieszczadach, ponieważ 27 czerwca 2020 r. Zarząd Główny PTT podjął uchwałę nr 10/XI/2020 w sprawie upamiętnienia postaci i zasług Profesora Stanisława Leszczyckiego. Od 1 stycznia 2026 r. bieszczadzka przełęcz pomiędzy



Posiedzenie ZG PTT

szczytami Halicz i Rozsypaniec nosi jego imię, dzięki staraniom PTT. Tym samym, zapraszamy wszystkie oddziały do licz-

nego uczestniczenia w tych obchodach i upamiętnienia ważnego dla nas wydarzenia. ■

FOT. ZBYMNON BARON

Z ŻYCIA ODDZIAŁÓW

NIKODEM FRODYMA (O/KRAKÓW)

Józef Haduch odznaczony Srebrnym Medalem „Za zasługi dla obronności kraju”

Józefa Haducha koleżanki i koledzy z PTT znają jako aktywnego członka Oddziału w Chrzanowie PTT, działającego społecznie na rzecz naszego Towarzystwa – w przeszłości także w roli Prezesa Zarządu Głównego PTT, czy Redaktora naczelnego rocznika „Pamiętnik PTT”. Tymczasem odkrywamy życiorys zawodowy Józefa, którym przyczynił się on do wzmacniania potencjału obronnego Polski, co w obecnych czasach ma szczególne znaczenie.

Józef Haduch w 1974 roku ukończył Wydział Mechaniczny Politechniki Krakowskiej, a następnie rozpoczął pracę w Zakładach Mechanicznych „Bumar – Łabędy” w Gliwicach na stanowisku specjalisty konstruktora w Zakładzie Produkcji Doświadczalnej. W późniejszym czasie związany był także z „Bumar Fablok” w Chrzanowie. Podczas swojej drogi zawodowej kierował m.in. procesem wdrażania dokumentacji



Józef Haduch odbierający odznaczenie podczas Sesji Rady Powiatu Chrzanowskiego w dniu 27 stycznia 2026 r.

FOT. ZBIGNIEW PYTEL

czołgu T-72 do produkcji seryjnej, stworzył i wdrożył do powszechnego zastosowania w sprzęcie pancernym system przeciwpożarowy i przeciwybuchowy DEURGA. Był także zaangażowany w powstanie i rozwój stacji radiolokacyjnej NUR-21, systemu, który po modernizacjach do dziś pozostaje wykorzystywany m.in. do wykrywania

celów nisko lecących i ochrony polskich granic.

Osiągnięcia te właśnie doceniono. Józef Haduch został uhonorowany srebrnym medalem „Za zasługi dla obronności kraju”. Uroczystego wręczenia odznaczenia dokonano podczas Sesji Rady Powiatu Chrzanowskiego w dniu 27 stycznia 2026 r.

Relacja fotograficzna z uroczystości i szerszy opis życiorysu zawodowego Józefa dostępny jest na łamach Gazety Krakowskiej: <https://gazetakrakowska.pl/tworca-czolgow-i-systemow-radiolokacyjnych-odznaczony-jozef-haduch-zwiazany-z-fablokiem-chrzanow-odebral-medal/ar/c1p2-28678957> ■

ZBIGNIEW SMAJDOR (O/Nowy Sącz)

Kolędowanie wśród pszczół



FOT. ZBIGNIEW SMAJDOR – PTT NOWY SĄCZ

Przy ognisku

To już tradycja w Oddziale „Beskid” Polskiego Towarzystwa Tatrzańskiego w Nowym Sączu, że corocznie w Święto Trzech Króli udajemy się z kolędą do Pasieki „Barć” w Kamiannej.

Na jedenaste już kolędowanie wyruszyliśmy z Przelęczy Huta. Lekki mróz i kilka centymetrów śniegu to były znakomite warunki do wędrowania. W połowie drogi, gdzieś w okolicach Jaworynek rozpalamy ognisko. Jedni zbierają drewno i wznecają ogień, a drudzy ubierają choinkę dla leśnych przyjaciół.

Jest to też tradycja, którą kilka lat temu zapoczątkował Władysław Łoboz. Na cho-

ince zawisły marchewki, jabłka, buraki i słoninka, a pod nią nasiona słonecznika i zbóż. Nie wiemy czy ptaszki i zwierzątka skorzystają z dobrodziejstw jakie zostawiliśmy na jodełce, bo na całej trasie nie spotkaliśmy żadnego stworzątko.

Przy ognisku Maiya, Lev, Simeon i Dobrynia otrzymują brązowe odznaki GOT PTT w kategorii II, czym są niezwykle uradowani i zmotywowani do dalszej turystycznej aktywności z Polskim Towarzystwem Tatrzańskim. Na stoku narciarskim KamiannaSki warunki znakomite, więc miłośników białego szaleństwa sporo.

Zanim rozgościmy się w Miodowej Kawiarence, idziemy zapalić znicze i odmówić modlitwę nad grobem Jacka Nowaka, długoletniego gospodarza Pasieki „Barć”, który przyjmował nas zawsze z otwartymi rękami, a którego pierwsza rocznica śmierci przypada 15 stycznia.

W kawiarence jesteśmy jedynymi gośćmi, więc robimy przemeblowanie ze stolikami, aby stworzyć zwartą wspólnotę do kolędowania i biesiadowania. Na stołach pojawiły się różne słodkie smakołyki, a w ruch poszły śpiewniki, i tak to w świątecznym klimacie w eter Beskidu Niskiego niósł się bogaty repertuar kolęd i pastorałek. ■



Ubieramy choinkę



Kolędujemy

Radziejowa na krechę, czyli beskidzka wyrypa

27 lat temu, 6 lutego 1999 roku absolwenci pierwszego kursu przewodnickiego zorganizowanego przez PTT Beskid, w surowych, zimowych warunkach na szczycie Radziejowej złożyli ślubowanie przewodnickie. Następstwem tego wydarzenia było postanowienie corocznych wyjść na najwyższy szczyt Beskidu Sądeckiego na tzw. krechę, czyli nie szlakiem turystycznym tylko „wyrpą”.

Nieprzerwanie przez 27 lat tradycję tą pielęgnują absolwenci tegoż kursu tj. Jerzy Gałda i Iwona Kowalczyk-Tudaj, przewodnicy także dzisiejszej wycieczki. Co roku wybierane są inne warianty trasy.

Tym razem wyruszyliśmy z Rostki Wielkiej i początkowo „Alternatywnym Szlakiem Turystycznym”, a później Percią Sosnowskiego dotarliśmy na Halę Konieczną. Cały czas towarzyszyły nam bajkowe widoki oszronionych drzew, iskrzących w promieniach słońca na tle bezchmurnego nieba. Jak dotychczas śniegu mieliśmy niewiele, dopiero trawers Małej Radziejowej w głębokim śniegu i gęstwinie świerków i jodeł dał się nam we znaki. Zalegająca na borowinach i powalonych drzewach gruba warstwa zmrożonego wierzchem śniegu powodowała, że co rusz wpadało się głęboko i trzeba było dużo wysiłku aby się wydostać. Daliśmy radę!



Harnaś z przewodnikiem i jubilatem

Na szczycie Radziejowej nie zabawiamy długo. Szybka kanapka, łyk herbaty, spozyczenie na Tatry z wieży widokowej i schodzimy przez Przełęcz Żłobki na Kramarkę. Ognisko już się pali, więc pierwsze co robimy, to korzystamy z jego ciepła, gdyż w dole zimniej niż u góry.

Po ogrzaniu i pieczonych kiełbaskach śpiewamy „Sto lat” naszemu jubilatowi,

Jankowi Librowi. Jubilat świętujący 79. urodziny rewanżuje się pysznym grzaniem winem z pomarańczami i innymi rarytasami.

O tym, jak ważne to było wydarzenie świadczy fakt, że dla podkreślenia jego rangi na Kramarkę, mimo mrozu, przybył wyjątkowy gość – Harnaś ze Skowronek. Bardzo mu dziękujemy za uświetnienie uroczystości! ■

FOT. ZBIGNIEW SMAJDOR – PTT NOWY SĄCZ



Perć Sosnowskiego

FOT. ZBIGNIEW SMAJDOR – PTT NOWY SĄCZ



Na Radziejowej



Na Hali Koniecznej

TOMASZ MUSKAŁA (O/BIELSKO-BIAŁA)

Schronisko Roztoka

Schronisko im. Wincentego Pola w Dolinie Roztoki w Tatrach Polskich obchodzi w tym roku swoje 150-lecie. Na przestrzeni tych lat przysłużyło się niejednemu turyście i taternikowi, a jego koleje losu i wartości, jakie wniosło do historii Tatr i turystyki, są niezaprzeczalnym bogactwem. Pielęgnowanie historii polskości, w tym naszych Tatr, w którą to historię swój wysiłek, majątek, a niejednokrotnie swoje życie oddali nasi przodkowie i tym samym przekazywanie jej dalej to ważny element poszanowania naszego dziedzictwa, ale również nasza odpowiedzialność.

Dolina Roztoka, bo tak jest nazywana i opisywana tą skrótową nazwą, jest jedną z ważniejszych dolin w części Tatr Wysokich Polskich. Zarówno pod względem swojej rzeźby ukształtowanej przez lodowce, które obrazowo i namacalnie zostawiły tutaj swoje ślady w postaci podciętych progów skalnych, kotłów, moren środkowych i ten typowy „żłób lodowcowy” samej doliny w charakterystycznym kształcie litery U. Nazwa doliny pochodzi od potoku przepływającego jej dnem. Samo słowo „roztoka” oznacza zaś łozysko potoku, rów, odgałęzienie rzeki, jak również miejsce leżące u zbiegu strumieni.

Wąska Dolina Roztoki ciągnie się na długości około 4,5 km pomiędzy masywem Wołoszyna, a Roztocką Czubą i Opalonem. Mieści się pomiędzy Doliną Waksmundzką, a Doliną Rybiego Potoku będąc odgałęzieniem Doliny Białki jednej z największych tatrzańskich dolin walnych, czyli takich, które począwszy od wylotu sięgają grani głównej. Górnym przedłużeniem Doliny Roztoki jest Dolina Pięciu Stawów Polskich. Tutaj znajduje się „Rówień” położona w środkowej części doliny zwana Nową Roztocką, zaś u wylotu doliny, niedaleko ujścia potoku Roztoki do Białki to Stara Roztoka. Dawniej znajdowała się tutaj osada pasterska. W Starej Roztoce krzyżują się liczne szlaki turystyczne. Do roku 1901 biegła tędy droga do Morskiego Oka. Tutaj znajdują się przepiękne wodospady Siklawy i Wodogrzmotów. Dolina należy też do najbogatszej w zwierzynę: jelenie, sarny i niedźwiedzie brunatne.

Pierwsze schronisko

W 1876 roku Towarzystwo Tatrzańskie (dzisiaj Polskie Towarzystwo Tatrzańskie)

po wybudowaniu oddaje do użytku schronisko w Roztoce i staje się jego właścicielem. Schronisko otrzymuje imię Wincentego Pola. Budynek stanął na obszernej polanie na wysokości 1003 m n.p.m. Został wykonany według wszelkich ciesielskich prawideł góralskich. Sam Stanisław Witkiewicz pisał o nim: „Nie ma tu za nic z żelaza, nic ze szkła i bodaj nic z kamienia. Okna zasuwają się deskami, drzwi skrzypią na drewnianych zawiasach, ognisko i okap z belek, ledwo przykrytych gliną”.

Pierwszym gospodarzem schroniska zostaje Franciszek Dorula z Poronina, przyjaznego usposobienia. Miał on oryginalny sposób komunikowania się na odległość: listy utwierdzał w obroży swojego dużego psa, który je przenosił do Poronina. Psa zęgnął sygnałem strzelając z pistoletu...

Historii część dalsza

W roku 1887 Towarzystwo Tatrzańskie opisało w swoim sprawozdaniu, że schronisko zostało doposażone w metalowe łóżka. W 1891 roku wzbogaciło się o piekarni. Przebudowano również kuchnię oraz spiżarnię pod którymi zrobiono piwnicę i lodownię, a także poszerzona została weranda. W latach następnych na poddaszu zorganizowano izbę noclegową na 6 łóżek, wyszutrowano dojazd, a wyposażenie izb wzbogaciło się o koce, prześcieradła i materace drewniakowe.

Z upływem lat i co za tym idzie innych przedsięwzięć w obszarze Tatr i Podhala schronisko usytuowane na słabym i wilgotnym gruncie po 35 latach od swojej budowy niszczeje. Nowe, budowane częściowo ze starych materiałów, jest już nieco mniejsze, frontem zwrócone ku południu i umiejscowione w bardziej suchym miejscu, a jego budowa zostaje zakończona w 1912 roku, tak to mniej więcej wspomina kronikarz w 33 tomie „Pamiętnika Towarzystwa Tatrzańkiego”. Jego budowa pochłania cały fundusz Wydziału Towarzystwa Tatrzańkiego przeznaczony na roboty w Tatrach i ostatecznie w 1913 roku zostaje ukończona. Schronisko obejmuje w dzierżawę Justyna Barczykowa gazująca tu już wcześniej, wnosząc kaucję w wysokości 200 koron. Potem przychodzi I wojna światowa. Schronisko zostaje odpowiednio zabezpieczone i umieszczona na nim zostaje tablica informacyjna.

Kolejne lata nie są łatwe. Wiatr halny w 1917 roku czyni w okolicy spustoszenia dotykające również schronisko. Kolejne lata to naprawy, na ile pozwala budżet Towarzystwa. W 1919 roku gospodarzem schroniska zostaje legenda Tatr i Podhala, muzykant i myśliwy: Bartuś Obrochta.

Następuje okres międzywojenny, w którym Towarzystwo Tatrzańskie zmienia swój statut przyjmując nazwę Polskie Towarzystwo Tatrzańskie (1921–1922). Na przestrzeni kolejnych lat dzieje się wiele jeśli chodzi o samo schronisko. Pozyskując środki PTT rozbudowuje schronisko również dzięki Zarządowi Dóbr Zakopane. Kolejne lata przynoszą zmiany w architekturze budynku, który znajduje się wtedy w administrowaniu Krakowskiego Oddziału PTT. Schronisko się rozbudowuje i tym samym podnosi się standard jego usług. Ciekawostką jest również historia związana z pożyczką bezprocentową dzięki której następują kolejne prace. Pożyczki udziela jeden z długoletnich członków Zarządu PTT zastrzegając sobie nieujawnianie swojego nazwiska.

W roku 1934 w schronisku notuje się aż 3826 osób zarejestrowanych na nocleg. Ta frekwencja i zainteresowanie powoduje rozpisywanie planów na dalszą rozbudowę. Jeszcze przed wybuchem II wojny światowej odnotowanych zostaje 5490 nocujących.

W okresie okupacji dzieją się przeróżne historie związane również z dzierżawcami schroniska. To przecież długoletni gospodarze jak rodzina Grabowskich opiekowali się schroniskiem, a potem rodzina Pawłowskich.

Przychodzą lata po wyzwoleniu, które Roztoka przechodzi szczęśliwie. Pierwsi turyści pojawiają się w 1947 roku, a nadzór i gospodarzenie obejmuje Kazimierz Paszucha, aż do 1949 roku.

W roku 1950 nastąpiło rozwiązanie PTT i PTK. Powstaje Polskie Towarzystwo Turystyczno-Krajoznawcze powołujące specjalny organ do spraw schronisk i innych obiektów gospodarczych zwany: Zarządem Urządzeń Turystycznych z siedzibą w Warszawie. Następują czasy wielkich przemian w turystyce.

Turystyka kwalifikowana, będąca najwyższą z form uprawiania turystyki górskiej, w tym wędrowek indywidualnych

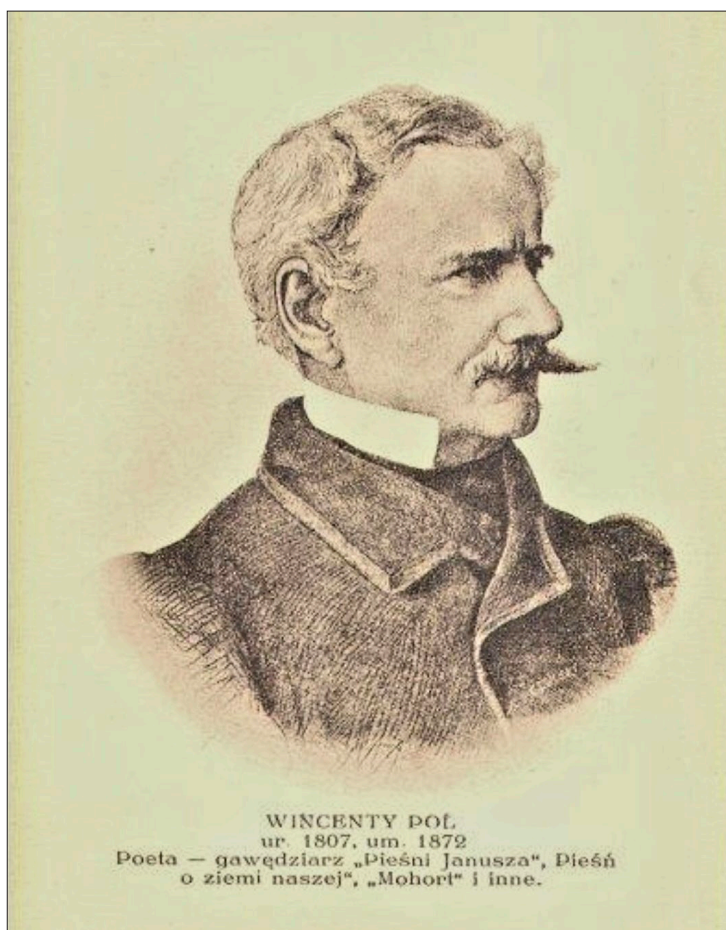
rozwija się bardzo szybko nabierając nowoczesnych trendów. Schronisko trwa po dzisiejszy dzień. Mimo różnych modernizacji jest jakby ciągle to samo. Często odwiedzane przez turystów i taterników i często omijane (niewidziane, bo na uboczu) przez tych, którzy mkną drogą dalej, aby zobaczyć Morskie Oko.

Patron

Urodzony 20 kwietnia 1807 roku w Lublinie Wincenty Pol był wielkim patriotą. Brał udział w powstaniu listopadowym, a następnie z polecenia gen. Józefa Bema zajmował się „wychodźstwem polskim w Prusach”. Spotkanie Wincentego z Tatrami następuje w 1834 roku, kiedy to przeniósł się do Kuźnic. Do 1844 roku odbywa wiele podróży: zwiedza Śląsk, źródła Wisły i Odry, wędruje po Tatrach i prawie całych Beskidach, a następnie Sudetach. Opracowuje dzieło pt. *Geografia i Etnografia Polski*. Kieruje katedrą na Uniwersytecie Jagiellońskim, wprowadzając w 1850 roku nową formę dydaktyczną, podczas której studenci nauczeni są geografii w czasie wspólnych wycieczek w terenie.

Pamięć o tym wielkim patriotcie, podróżniku, geografie i poecie przetrwała po dziś dzień. Pięknie zatem, że tak wspaniałe i atmosferyczne schronisko jakim jest Roztoka nosi tak zacne imię. ■

*Wincenty Pol –
patron schroniska w Dolinie Roztoki*



FOT. ZE ZBIORÓW MUZEUM TATRZAŃSKIEGO W ZAKOPANEM



FOT. ZE ZBIORÓW MUZEUM TATRZAŃSKIEGO W ZAKOPANEM

Schronisko po wojnie

Ignacy Żegota Pauli

Chciałbym przypomnieć postać, która z wielu względów dla ogółu jest znana. Oczywiście dla mojej osoby istotnym czynnikiem był patriotyzm lokalny. Dla członków Polskiego Towarzystwa Tatrzańskiego istotną cechą była prekursorska działalność na polu krajoznawstwa, folkloru ziem południowej Polski i wielu innych dziedzin blisko pokrewnych ze współczesną działalnością naszych aktywnych członków i nie tylko.

Ignacy Żegota Pauli urodził 1 lipca 1814 r. Jest synem niemieckich osadników z terenów dzielnicy Nowego Sącza-Dąbrówki (niemieckiej z końca 18 wieku) Macieja Pauli i Zofii z Wojciechowskich.

Ojciec jego był krawcem. To pewnie pozwoliło jemu kształcić się w sądeckim gimnazjum. Tam spotkał się między innymi z ks. kanonikiem Michałem Głowackim „Świętopełkiem”. (Tak na marginesie jego tablica epitafijna (Świętopełka) znajduje się wmurowana w zewnętrzną ścianę Kaplicy na Starym Cmentarzu we Nowym Sączu).

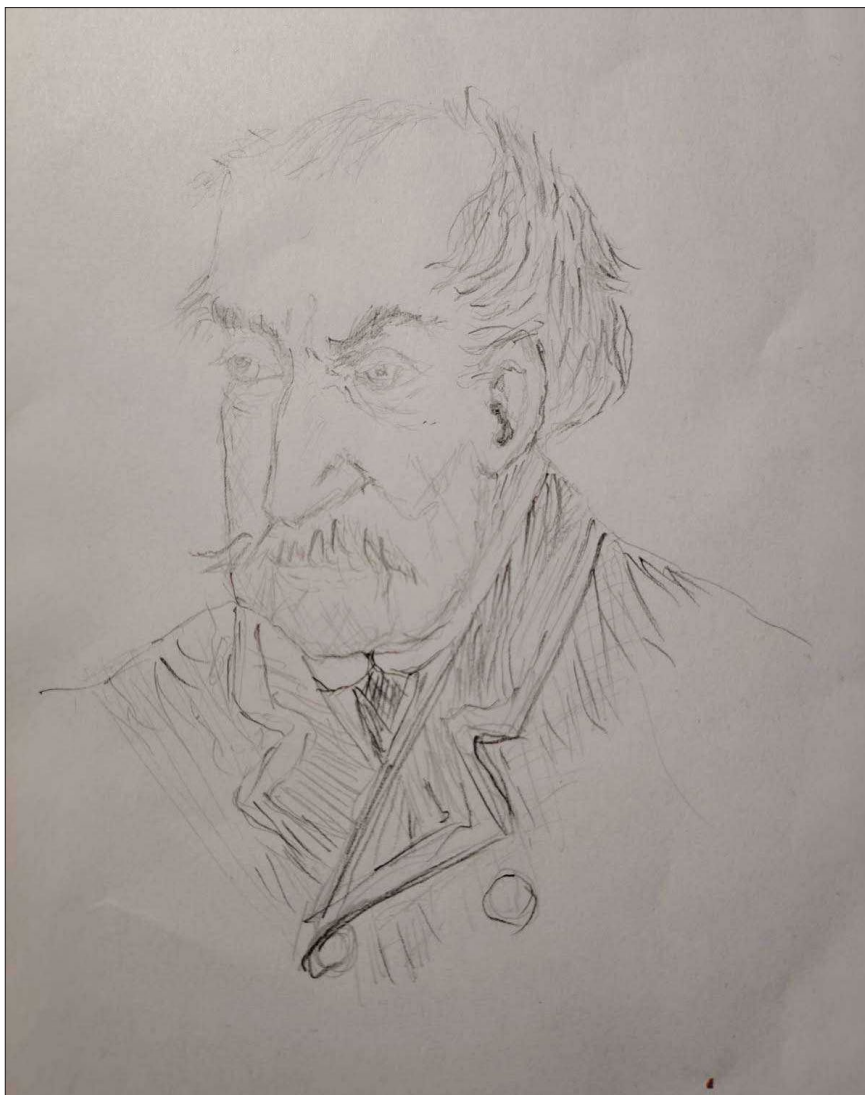
Okolo roku 1828 Żegota Ignacy Pauli pewnie z inspiracji „Świętopełka” (to późniejszy współorganizator Powstania Chochołowskiego) odbywa podróż do Tarnowa, a w drodze powrotnej w Pieniny. Kolej Żelazna w Kotlinie Sądeckiej powstaje dopiero 1876 roku!

W roku 1831 wydaje „Wyimki po podróży po Galicji”. Ten 16–17-latek już posiada wyraźne zainteresowania i śmiałość odkrywcy, tak właściwą wielu członkom Towarzystwa Tatrzańskiego, nawet nam współczesnym.

W latach 1832–39 studiuje na Uniwersytecie Lwowskim na wydziałach filozoficznym i medyczno-chirurgicznym. Czynnie uczestniczy w polskim życiu literackim jak i ukraińskim. Aktywnie współpracuje z prasą i księgarstwem lwowskim.

Opanowuje języki: polski, niemiecki, łacinę, grekę, ukraiński, czeski, serbsko-chorwacki, łużycki i staro cerkiewno-słowiański. Publikuje wiersze i artykuły o treści etnograficznej. Za działalność patriotyczną we Lwowie został osadzony w więzieniu na kilka miesięcy.

W roku 1833 wydał zbiór prawie I tysiąca utworów poezji ludowej. W roku 1840 dociera do Żywca w Beskidach Zachodnich. W latach 50-tych XIX wieku odbywa dość długą i czasochłonną podróż w Tatry, Spisz i Orawę.



FOT. DOWENA PUBLICZNA

Szkic wg drzeworytu aut. Edwarda Nicza i Józefa Kruszewskiego, 1887, rys. Maślanka

W 1844 roku zostaje bibliotekarzem i archiwistą Adama Potockiego w Krakowie. A w roku 1870 uzyskuje dzięki protekcji Karola Estreichera posadę pomocniczego bibliotekarza w Bibliotece Jagiellońskiej. A właściwie ostatnie ćwierć wieku swego życia przemieszkał gościnnie w murach krakowskiego klasztoru Bonifratrów. (W 1896 r. na murze konwentu bonifratrów przy ul. Krakowskiej 48 umieszczona została tablica pamiątkowa: „W tych celkach Braci Miłosierdzia przemieszkał ostatnich 25 lat życia swego Żegota Pauli, nestor archeologów i etnografów polskich; historiograf Uniwersytetu Jagiellońskiego”).

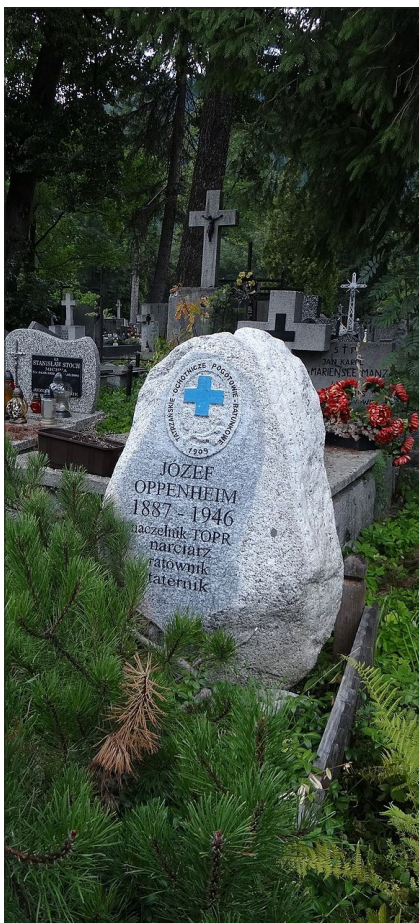
Biblioteka Jagiellońska staje się Jego towarzyszką do końca życia. Zmarł 20 października 1895 roku. Został pochowany na cmentarzu Rakowickim w Krakowie.

Tytuł historiografa Uniwersytetu Jagiellońskiego zostaje mu nadany w 1881 r. Swoją bibliotekę obejmującą rzadkie polonica, rękopisy, dzieł polskich klasyków ofiarował Bibliotece Jagiellońskiej, Towarzystwu Naukowemu Krakowskiemu i Ossolineum we Lwowie.

Te publikacje stają się podstawą kwereńd Oskara Balcera w walce o Morskie Oko, stają się podstawą badań Walerego Eliasza Radzikowskiego w toponomastyce Tatr. Wielu etnografów na nim opierało swoje badania, by je rozwinąć ubogacić na przykład Oskar Kolberg.

Był człowiekiem, których teraz ze świeżką szukać. Był krajoznawcą, etnografem, zbieraczem pieśni ludów Galicji zachodniej i wschodniej, był pisarzem wierszy i historii, człowiekiem instytucją, człowiekiem niosącym ze sobą miłosierdzie i współczucie. ■

Józef Oppenheim – 80 rocznica śmierci



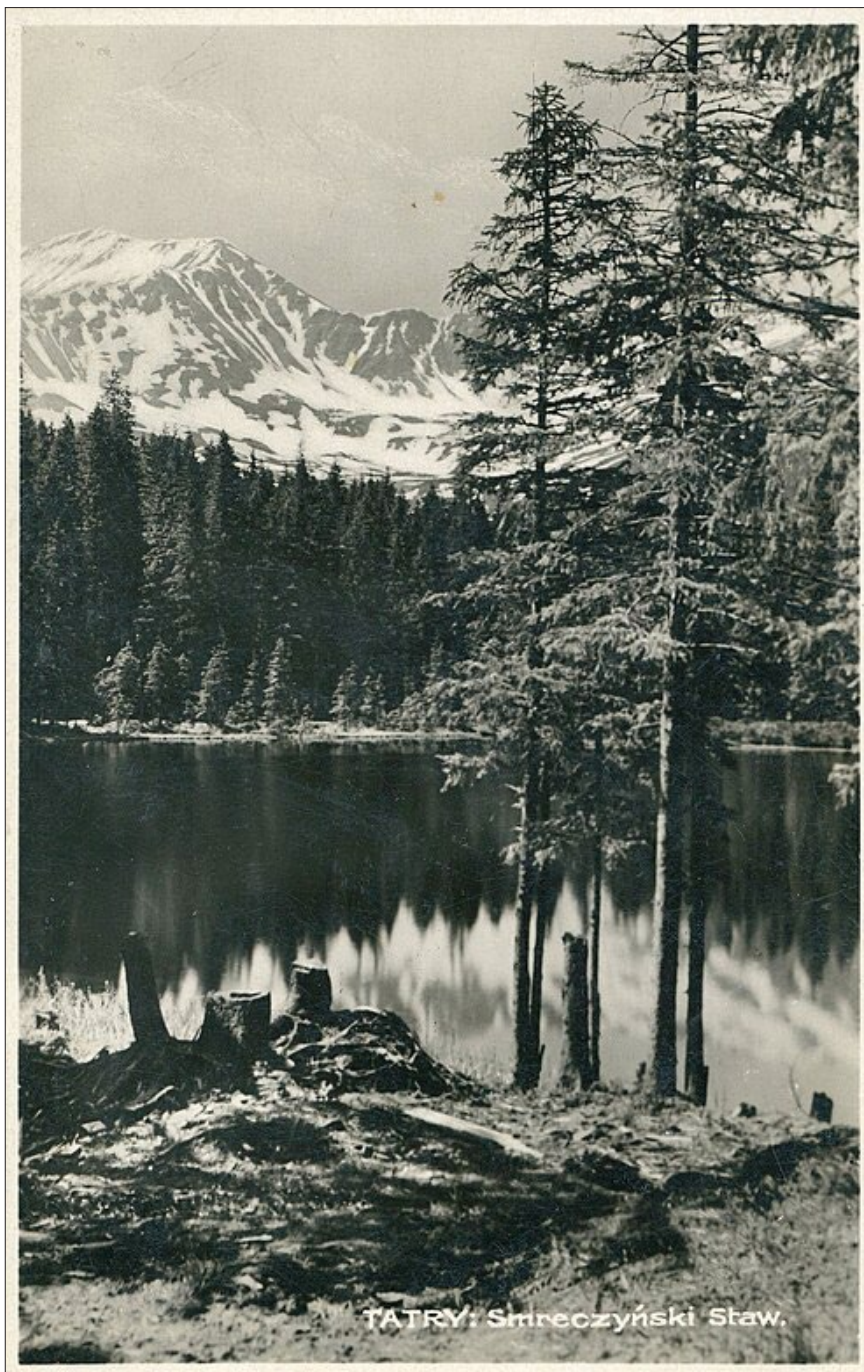
FOT. DOMENA PUBLICZNA

Grób Józefa Oppenheima na Nowym Cmentarzu przy ul. Nowotarskiej w Zakopanem

Urodził się 15 czerwca 1887 r. w Warszawie. Od 1904 r. działał w PPS „Proletariat”. Słynął z odwagi. Pracował w konspiracyjnej drukarni. Kilkakrotnie udało mu się uniknąć aresztowania, ale kiedy został aresztowany przez władze carskie w sposób brawurowy uciekł z więzienia i schronił się za granicą.

Te wydarzenia miały wpływ na to, że nie ukończył studiów na politechnice. Potem przeniósł się do Krakowa, gdzie pracował. Po raz pierwszy pod Tatry trafił z grupą narciarzy z krakowskiego AZS w 1910 r. Zauroczony tym miejscem z małymi przerwami spędził tu całe życie. W tym samym roku otrzymał stanowisko kierownika Domu Turystycznego AZS w Zakopanem.

Pierwszą jego pasją było narciarstwo, które w tym okresie bardzo się w Zakopanem rozwinęło. Młody wiek, fantazja i brawura spowodowała, że w tym okresie Oppenheim był w gronie osób, które podejmowały śmiało „wypiry narciarskie”. Prześcigano się w pomysłach nowych wariantów tras.



FOT. DOMENA PUBLICZNA

Fotografia Józefa Oppenheima – Smreczyński Staw

W dniu 18 kwietnia 1911 r. wraz z Władysławem Pawlicą i grupą przyjaciół zrealizował trasę: Ornak – Bystra – Szeroki Uplaz – Kamienista Hlina – Podbanska.

Kolejną formą jego zainteresowań było ratownictwo górskie. Już od jakiegoś czasu poszerzał swoje kwalifikacje taternicze. Dostrzegł te umiejętności Mariusz Zaruski i zachęcił go do złożenia egzaminu na ratownika TOPR.

W 1912 r. Zaruski do komisji doprosił Jakuba Gąsiennicę-Wawrytkę. Nie była to

komisja w pełnym składzie, ale Oppenheim egzamin zdał. Egzamin ten początkowo uprawniał do prowadzenia wycieczek studenckich po Tatrach, a z czasem do udziału w wyprawach ratunkowych.

Zaruski w krótkim czasie poznał cechy charakteru Oppenheima i miał do niego pełne zaufanie. Szczególnie wartościowe osiągnięcia taternicze dokonał Oppenheim w 1914 r. Szczególnie sobie cenił dokonanie wejścia północną ścianą na Mięszowicki Szczyt Czarny w towarzystwie



FOT. DOMENA PUBLICZNA

Józef Oppenheim na motorze



FOT. DOMENA PUBLICZNA

Józef Oppenheim na motorze

Oppenheim był postacią bardzo znaną i barwną. Praktycznie wszyscy go w Zakopanem znali i zapamiętali, kiedy pędził na swoim motorze Harley-Davidson przez miasto. Czasem w doczepionym do motoru koszu woził znajomych, ale częściej ratowników i sprzęt na akcję. Bardzo często pasażerem była towarzyska życia – artystka Wanda Gentil-Tippenhauer.

To na tym samym motorze uciekał z Zakopanego przed wkraczającym wojskiem niemieckim. Ze sobą zabrał kasę TOPR. W Krakowie nie przebywał długo, obawiając się aresztowania, z uwagi na żydowskie pochodzenie. Następnie przebywał w okolicach Kowla, aby w 1942 r. dotrzeć do swej rodzinnej Warszawy. Tutaj też musiał się ukrywać. Przeżył powstanie warszawskie, a po jego upadku był zatrudniony przy ewakuacji szpitala i dzięki temu trafił do znajomych w Pruszkowie. Swoją wiedzę na temat narciarstwa zawarł w przewodniku *Szlaki narciarskie Tatr Polskich i główne przejścia na południową stronę* (Kraków, 1936).

W Zakopanem znany był także pod pseudonimami: „Józio” i „Opcio”. Wiele jego wspomnień pozostawionych w rękopisie znalazło się w książce *W stronę Pysznej* autorstwa Wandy Gentil-Tippenhauer i Stanisława Zielińskiego (Warszawa 1961).

Jedną z ciekawszych książek na temat Józefa Oppenheima opracował Wojciech Szatkowski pt. *Józef Oppenheim, przyjaciel Tatr i ludzi* (Łomianki–Zakopane 2021, wyd. LTW i Muzeum Tatrzańskie im. Dr Tytusa Chałubińskiego w Zakopanem).

Po II wojnie światowej organizował i kierował Domem Wypoczynkowym na Groniku w Kościelisku. W dniu 28 lutego 1946 r. został zamordowany w swoim domu przez osoby należące do oddziału „Ognia”. Ciężkich obrażeń w tym tragicznym wydarzeniu doznała Wanda Gentil-Tippenhauer, ale przeżyła. Nie ustalono ostatecznie motywu zbrodni. Pochowany został na Nowym Cmentarzu w Zakopanem. Zaniedbany przez lata grób został staraniem Wojciecha Szatkowskiego z Muzeum Tatrzańkiego w Zakopanem i Naczelnika TOPR Jana Krzysztofa odnowiony.

Polecana literatura:

- 1/ „Oppenheim. Tragiczne lody naczelnika TOPR” – Gazeta Krakowska, 4 lipca 2013 r.
- 2/ „Pamiętnik PTT”- Nr 11, 15-16.
- 3/ „Światowid” Nr 14 z 1933 r.
- 4/ „Wierchy” Nr 17,18,21,23,34,37
- 5/ Klimek” Nr 52
- 6/ „Gazeta Krakowska” Nr 24 z 21 stycznia 1986 r. ■

Mariusza Zaruskiego i Józefa Lesieckiego oraz na Młynarza i Kaczy Szczyt w towarzystwie Józefa Lesieckiego.

Przed I wojną światową działał w zarządzie Sekcji Narciarskiej PTT. Był sędzią narciarskim i aktywnym działaczem. Zajmował się projektowaniem tras narciarskich, które samodzielnie znakował. Kiedy wybuchła I wojna światowa, Mariusz Zaruski, ówczesny Naczelnik TOPR, wyruszył z Legionami. Pociągnął za sobą wielu znakomitych taterników i ratowników TOPR jak: Henryk Bednarski, Stanisław Zdyb czy inni. Zastanawiał się, komu przekazać pałeczkę w TOPR. Wybór padł na Józefa Oppenheima. I nigdy się na nim nie zawiódł.

Zaruski już do TOPR nie powrócił, bo działał w Wojsku Polskim, a Oppenheim do czasu wybuchu II wojny światowej pełnił tę funkcję, a nawet krótko w 1945 r.

Uczestniczył w ponad 70 wyprawach ratunkowych zarówno zimą, jak i latem. Do legendy przeszła bardzo trudna akcja ratunkowa na Galerii Gankowej po Wincentego Birkenmajera. W okresie międzywojennym zanotował kilka ciekawych taternickich osiągnięć jak: I zimowe wejście północną ścianą na Wielką Kopę Koprową. Dokonał tego w 1921 r. w towarzystwie Mieczysława Świerza, Władysława Ziętkiewicza i innych. Na nartach przeszedł Kozią i Lodową Przełęcz.

Kolejną jego pasją, którą realizował od czasu przybycia do Zakopanego, była fotografia. Był w tym zakresie wielkim mistrzem. Jego albumy pod nazwą: „Tatry”, „Tatry w zimie” do dzisiaj budzą podziw. Prezentowane były na widowiskach, w różnych wydawnictwach. Ukazywały się również m.in. w „Wierchach”.

Wawrzyniec Żuławski – 110 rocznica urodzin

Urodził się 14 lutego 1916 r. w Zakopanem. Ojcem jego był Jerzy Żuławski, pisarz, dramaturg i tłumacz. Matką była Kazimiera z Hanickich, romanistka i tłumaczka. Miał dwóch braci: Marka, grafika i malarza, oraz Juliusza, tłumacza poezji angielskiej, prozaika i poetę.

Do gimnazjum chodził w Warszawie, a potem studiował w Konserwatorium Muzycznym w Warszawie na Wydziale Teorii i Kompozycji. Kolejną jego uczelnią było Konserwatorium Muzyczne w Toruniu, które ukończył w 1937 r. Ostatnią uczelnią był Uniwersytet Warszawski, w czasach Żuławskiego Uniwersytet nosił imię Józefa Piłsudskiego. Na tej uczelni studiował muzykologię.

Tę dobrze zapowiadającą się karierę na pięć lat przerwała wojna. Był żołnierzem Armii Krajowej i walczył w powstaniu warszawskim. Po zakończeniu wojny na początku związał się z Wyższą Szkołą Muzyczną w Łodzi. Z uczelnią tą był związany jako profesor w latach 1945–1949. Następnie związał się z Wyższą Szkołą Muzyczną w Warszawie i pracował tam, aż do tragicznej śmierci.

Żuławski był nie tylko pisarzem i muzykologiem. Bardzo szybko okazało się, że jest doskonałym organizatorem, zaangażowanym w działalność na wielu polach. Po linii zawodowej udzielał się w Zarządzie Związku Kompozytorów Polskich, a także Stowarzyszenia Autorów ZAIKS, którego był prezesem.

Już podczas studiów w Warszawie, zaangażował się w działalność Koła Wysokogórskiego przy Oddziale PTT w Warszawie. We władzach Koła Wysokogórskiego (KW) przy Oddziale Warszawskim PTT zasiadał od 1935 r. Trzy lata później wszedł do Komisji Wypraw KW PTT.

Po wojnie działał w tej Komisji w latach 1949–1951. Po rozwiązaniu PTT w 1950 r. działał w PTTK, pełniąc m.in. w latach 1954–1956 funkcję Przewodniczącego Sekcji Alpinizmu ZG PTTK oraz Głównego Komitetu Kultury Fizycznej. Bardzo zaangażował się w reaktywację Klubu Wysokogórskiego. Jego starania zakończyły się sukcesem w 1956 r. Stał na czele Zarządu KW, aż do tragicznej śmierci. Ponadto był członkiem ZG PTT.

Zanim dostąpił takich zaszczytów wspinał się po drabince doświadczenia taternickiego. Zaczynał jako szesnastoletni chłopak. Najczęściej towarzyszyli mu



Wawrzyniec Żuławski

bracia: Juliusz i Marek, a także stryjeczny brat Jacek. Po dwóch latach pojawiły się już pierwsze sukcesy taternicze.

W 1934 r. wraz z bratem Markiem dokonali I wejścia południowo-zachodnią ścianą Żabiego Mnicha. Grono partnerów wspinaczkowych się poszerzyło. Najczęściej towarzyszyli mu: Stefan i Tadeusz Bernadzikiewiczowie, Zbigniew Korosadowicz oraz Jan Staszal. Pokonał wiele ciekawych dróg. Do najbardziej wartościowych należy zaliczyć: Lodowy Szczyt z Doliny Czarnej Jaworowej, Cubryna północno-wschodnią ścianą, Mały Młynarz północną ścianą, czy Mięgoszowiecki Szczyt północno-wschodnim filarem.

Po zakończeniu II wojny światowej intensywność jego działalności taterniczej trochę osłabła, ale nie zupełnie. To w tym okresie pokonał takie drogi jak: Lodowy Szczyt środkiem wschodniej ściany, Spadową Kopę zachodnim filarem, Mięgoszowiecki Szczyt Pośredni środkowym filarem północno-wschodniej ściany, Żabi Szczyt Wyżni lewą częścią północnej ściany.

Mimo, że nie posiadał uprawnień ratownika górskiego TOPR, z uwagi na doskonałe umiejętności taternicze często brał udział w wyprawach ratowniczych na terenie Tatr. Ten odruch niesienia

pomocy, być może jeszcze pozostał z czasów powstania warszawskiego.

Wawrzyniec Żuławski to nie tylko góry. Jego kompozycje bardzo często nacechowane były tematyką górską i taternicką. Do jego najbardziej znanych kompozycji należą: „Kwintet fortepianowy” (1943), „Wierchowe nuty na chór i skrzypce solo” (1955), „Pójdziemy w góry, w góry, przyjacielu na głos i fortepian” (1954) do słów Leopolda Lewina. Międzynarodową sławę zdobyła kompozycja „Suita hiszpańska w starym stylu na orkiestrę symfoniczną”. Oprócz komponowania zajmował się ponadto krytyką muzyczną.

Kolejnym wyzwaniem górskim Wawrzyńca Żuławskiego były wyprawy alpejskie organizowane przez Klub Wysokogórski w Warszawie. Brał udział w 6 wyprawach alpejskich, w trakcie których pokonał wiele trudnych dróg.

Był niezrównanym twórcą literatury górskiej. I nie były to tylko relacje z własnych wypraw. Potrafił interesująco oddać dramaturgię wypraw górskich, pokazywać zagrożenia związane z uprawianiem taternictwa. Pozostawił relacje z wypraw ratowniczych w których brał udział. Takie pozycje jak „Niebieski krzyż”, „Sygnały ze skalnych ścian”, Tragedie tatrzańskie”, stanowią literaturę obowiązkową „ludzi gór”. Wspomnienia z wypraw alpejskich zawarł w książce „Wędrówki alpejskie”. Już po jego śmierci ukazała się „Trylogia tatrzańska” wydana przez „Sklep podróżnika” w 2012 r.

Zginął pod lawiną zepchnięty do szczeliny w dniu 18 sierpnia 1957 r. w masywie Mt Blanc du Tacul, biorąc udział w akcji ratunkowej po dwóch alpinistów jugosłowiańskich, oraz Polaka Stanisława Grońskiego.

Warto dodać, że za ukrywanie Żydów w czasie II wojny światowej został razem z matką uhonorowany tytułem „Sprawiedliwy Wśród Narodów Świata”.

Pośmiertnie Wawrzyniec Żuławski otrzymał tytuł członka honorowego Klubu Wysokogórskiego. Ufundowano tablicę na cmentarzu w Chamonix we Francji. W sierpniu 1959 r. nad Popradzkim Stawie pod Osterwą na tatrzańskim cmentarzu symbolicznym została odsłonięta tablica poświęcona Żuławskiemu.



FOT. DOMENA PUBLICZNA

Wawrzyniec Żuławski na zdjęciu z Zofią Radwańską i Stefanią Grodzieńską

Także Warszawa nie zapomniała o nim. Na budynku na rogu ul. Mochnackiego i Uniwersyteckiej, w którym mieszkał do śmierci została w 1967 r. została odstonięta tablica. Zakopane uczciło pamięć o nim nadaniem imienia dla Domu Pracy Twórczej ZAIKS. Natomiast konstruktor radiostacji stacjonarnej stosowanej często w ratownictwie górskim nazwano „Wawa”, bo taki pseudonim nosił Wawrzyniec Żuławski.

Polecana literatura:

- 1/ „Pamiętnik PTT”: Nr 5, 15–16, 25
- 2/ „Wierchy”: Nr 25, 26, 27, 28, 50
- 3/ „Dziennik Polski”: Nr 198 i 201 z 1957 r.
- 4/ „Przegląd Kulturalny”: Nr 35 z 1957 r.
- 5/ „Ruch Muzyczny”: Nr 12 z 1957 r.
- 6/ „Turysta”: Nr 18 z 1959 r. ■

List Ryszarda A. Schramma do Barbary Morawskiej-Nowak z 5 grudnia 1993 r.

RYSZARD W. SCHRAMM
ul. Orszarkowej 4 nr 1
60-478 Poznań
tel. 65-639

Poznań, 5. grudnia 1993 r.

Droga Basiu,

Tak jak Ci mówiłem posyłam gotowy rozdział z przygotowywanej przeze mnie do druku książki, relacjonujący "Buzę nad Alpami" - tak jak ja ją odbierałem i przeżywałem. Trochę to będzie demitologizacja Wawrzyńca - niestety taka była prawda. Były osoby, które za śmierć Wawy, mnie obwiniały (- nie pozwoliłem "kopać Wawutka"), ale uważam - i wielu mnie w tym całkowicie popiera - że postąpiłem słusznie. Nie mam sobie nic do wyrzucenia - a do Wawy, mimo jego całkowicie odmiennego nastawienia do tej sprawy (co się skończyło jego śmiercią) zachowuję zawsze wielką sympatię i szacunek. Ale myślę, że prawdę trzeba mówić. Może kiedyś napiszę o mitach w taternictwie i alpinizmie polskim - od wielu lat chodzi mi to po głowie. Tylko czy czas znajdę? Trzeba pisać o swoich wyprawach. Ja zresztą uważam, że mity są rzeczą piękną i potrzebną - ale nie mogą one zastępować, a tym bardziej deformować prawdy, a utrzymywać nieprawdę. A tak, niestety, już się w niektórych sprawach stało, do czego m.i. przyczynił się trochę i WHP.

Ponieważ nie będziemy mieli chyba okazji kontaktować się przed świętami, przyjdź, droga Basiu, najlepsze życzenia na Boże Narodzenie, a także - choć odrobinę spóźnione - imieninowe. No i pomyslności w dalszej pracy dla PTT i Pamiętnika. Serdeczne uściski

Ryszard

FOT. DOMENA PUBLICZNA

ANNA ŚWIĄDER (O/BIELSKO-BIAŁA)

Babia Góra o świcie

17 stycznia 2026 roku dla 27 śmiałków rozpoczął się wyjątkowo wcześnie. Już o godzinie 2.45 cała ekipa zebrała się na przystanku, aby wyruszyć na Babią Górę, by podziwiać wschód słońca. Poranek w mieście nie był zbyt obiecujący. Mokra, gęsta mgła nie napawała optymizmem. Uśmiechy na niewyspanych twarzach zaczęły się pojawiać podczas dość energicznego podejścia po górę, gdy przy świetle latarek, między drzewami rozpoczynał się niezwykły spektakl. Trudno opisać wyłaniające się zza horyzontu pomarańczowo-czerwone słońce, którego promienie rozkładały się na rozległej pierzynie chmur. A jeśli dodamy do tego cudownie ośnieżone kosodrzewiny, to po prostu brak właściwych słów. Widok zapierał dech! Kiedy wszyscy nacieszyli oczy tym cudownym zjawiskiem, zesłaliśmy przez Przełęcz Bronę do schroniska na Markowych Szczawinach – kawa i szarlotka smakowały doskonale. ■



Ośnieżone kosodrzewiny

FOT. OKSZEIB PTT – AZYGID ZSUKIŃ 1.01



Na szczycie Babiej Góry

FOT. LUKASZ GIERCZY – PTT BIELSKO-BIAŁA



FOT. LUKASZ GIERCZY - PTT BIELSKO-BIALA

Morze pod Tatrami



FOT. LUKASZ GIERCZY - PTT BIELSKO-BIALA

Wschód słońca na Babiej Górze

Skąd się biorą zorze, czyli o pogodzie kosmicznej

Ostatnimi czasy m.in. za sprawą technicznie ułatwionej komunikacji międzyludzkiej coraz lepiej docierają do nas doniesienia nie tylko o zjawiskach ekstremalnej pogody (jak powodzie, tornada czy derecho), ale także o zorzach. Z czym one (zorce) się wiążą? Pomyślicie, że z polem magnetycznym Ziemi, i będziecie mieli rację. Ale zorce to tylko jeden z przejawów tzw. pogody kosmicznej. Czyli tego, jak na ludzkość i funkcjonowanie jej wynalazków wpływa Kosmos.

Tak, ten Kosmos przez duże K. A konkretnie Słońce jego aktywność plamotwórcza, strumień naładowanych cząstek w postaci tzw. wiatru słonecznego, koronalne wyrzuty masy, rekoneksja magnetyczna. O tej rekoneksji w przypadku zorzy jeszcze spróbuję coś na koniec napisać.

Wicie zapewne, że Słońce jest zmienne jako gwiazda. Ma swoje cykle aktywności około 11-letni, a jeśli uwzględnić przebiegunowanie (czyli zamianę minusa na plus i odwrotnie) plam słonecznych – 22-letni. Ale trudno jest przewidzieć, czy dotarliśmy już do maksimum aktywności w danym cyklu, czy Słońce jeszcze trochę „pociągnie” i następny rok będzie tym apogeum promieniowania Słońca.

Tak było w 2023 roku. Jedni specjaliści mówili, że Słońce dało już z siebie wszystko a inni ich mitygowali – to jeszcze nie maksimum, poczekajcie do przyszłego

roku. I tym razem ci drudzy mieli rację. W 2024 i 2025 roku przeszliśmy przez piękne maksimum słoneczne i efektem tego było kilka widowiskowych zórz, w tym ta ostatnia – już styczniowa.

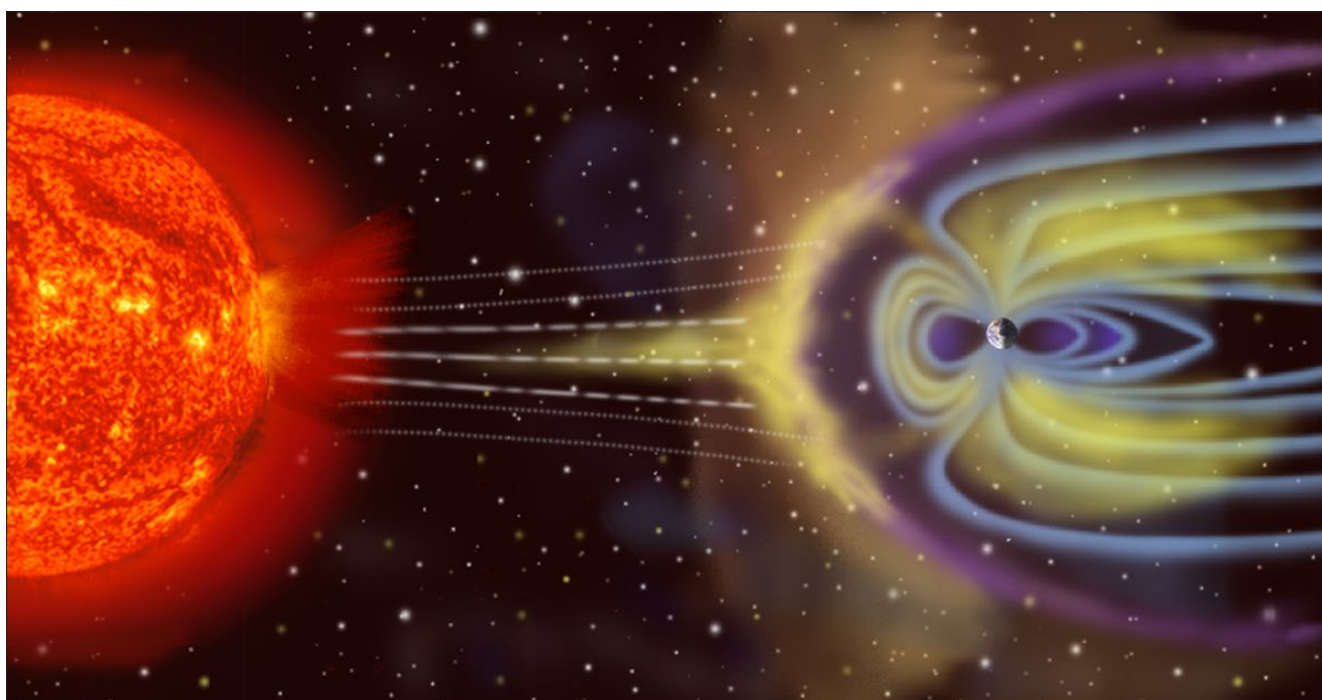
Czy da się je jakoś przewidywać? W dłuższym horyzoncie czasowym, mówimy o aktywności Diennej Gwiazdy. Ale zawsze zorzę poprzedza koronalny wyrzut masy i warunkiem jej wystąpienia jest, by a) był on wystarczająco silny, najlepiej typu X (extreme), b) Ziemia znalazła się na drodze wyrzuconego zgęstka plazmy, c) obserwacja miała miejsce jak najbliżej bieguna magnetycznego Ziemi – a ten nie całkiem pokrywa się z geograficznym.

Pogoda właśnie dlatego, że obserwując uważnie Słońce (i wykrywając jego rozbłysk) mamy 2-3 dni na reakcję i przygotowanie do burzy geomagnetycznej (jednej z form reakcji magnetosfery Ziemi na kolizję z rozpędzoną do 1000-1500 km/s plazmą). Temu służy np. leciwy satelita SOHO, Parker Solar Probe oraz szereg innych, przeznaczonych do monitorowania intensywności promieniowania najbliższej nam Gwiazdy.

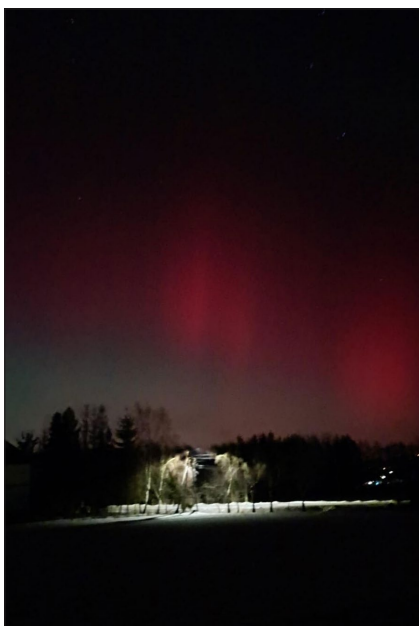
Czego – oprócz zorzy – możemy się spodziewać w związku z taką „ingerencją słoneczną”? Ano, wystąpienia prądów wirowych w bateriach słonecznych satelitów, ropociągach, gazociągach (tam wygenerowany prąd może sięgać setek amperów),

przebieg w transformatorach sieci energetycznych (zwłaszcza wysokiego napięcia), napromieniowania astronautów na stacjach kosmicznych (stanowczo odradza się spacery kosmiczne w burze słonecznej), podwyższonych dawek promieniowania dla załóg samolotów lecących na dużych szerokościach geomagnetycznych (w pobliżu biegunów magnetycznych Ziemi), zakłóceń komunikacji radiowej (tzw. *blackouts*) i nawigacji satelitarnej w oparciu o system GPS, niepożądanych zmian (włoczenia, ang. *drag*) trajektorii satelitów okołobiegunowych (atmosfera staje się gęstsza, zwiększa opór wywierany na obiekty lecące na tzw. niskich orbitach), zakłóceń w funkcjonowaniu satelitarnych CCD (*charge-coupled devices*) czy radiometrów (skutkujących spadkiem poziomu sygnału do szumu, kluczowego w detekcji promieniowania).

Można rzec im bardziej oplata nas elektronika użytkowa, tym bardziej wystawiamy się na wpływ Słońca. I innych oddziaływań, takich jak promieniowanie kosmiczne, rozbłyski odległych supernowych, zlewanie się czarnych dziur (wiemy o nich dzięki promieniowaniu grawitacyjnemu, odkrytemu w detektorach LIGO, VIRGO i KAGRA równo 100 lat po opublikowaniu podstaw Ogólnej Teorii Względności przez Einsteina), zapadanie się gwiazd neutronowych w jedną czarną dziurę...



Magnetosfera



FOT. ILONA WIŚNIEWSKA – PTT TARNÓW

Zorza nad lasem

Szczególnie jaskrawym przypadkiem z ostatnich kilku miesięcy było uderzenie silnie energetycznej cząstki promieniowania kosmicznego w układ regulujący wysokość jednego z modeli Airbusa. Samolot zanurkował o 100 m, następnie zwiększył pułap i kontynuował lot. Po prostu, konstruktorzy nie przewidzieli że pojedynczy chip nie jest wystarczającym zabezpieczeniem i trzeba wprowadzić pewną „macierz” takich chipów by zastosować interpolację z większej liczby (jak się okazało, bezpośrednio narażonych na promieniowanie kosmiczne) układów. Efekt – natychmiastowe uziemienie kilku tysięcy takich maszyn na całym świecie i zlecenie wymiany newralgicznego podzespołu.

Inna sprawa, już z naturalnych prawdopodobne jest, że zygzaki błyskawic także zależą od atmosferycznych pęków zapoczątkowanych w górnej atmosferze przez cząstki promieni kosmicznych. A niektórzy (pisałem o nich w wydanych 6 lat temu Astro-notkach, patrz eksperyment CREDO) podejrzewają związek czułości detektorów promieni kosmicznych z... trzęsieniami ziemi. Dlatego właśnie wiele zależy od badań podstawowych, jednak stać na nie tylko tych, którzy mają pieniądze i wyobraźnię (co rzadko idzie w parze).

Wróćmy do zorzy. Powstaje ona, gdy cząstki naładowane (czyli składniki plazmy słonecznej) zostają uwięzione w ziemskim polu magnetycznym (nader słabym jakiegoś pół gaussa, ale zbawiennym dla Ziemi) i reagują z górną warstwą atmosfery magnetosferą i jonosferą. To wyjaśnia, dlaczego zakłóceniu ulega komunikacja radiowa bo np. krótkofalowcy korzystają



FOT. PAWEŁ MOTYKA

Zorza nad Sądeczyną



FOT. PAWEŁ MOTYKA

Zorza nad Sądeczyną

z „wnęki jonosferycznej” i w trakcie burzy magnetycznej mogą usłyszeć czyjeś rozmowy na antypodach.

Zapytacie pewnie, dlaczego różne kolory zorzy. Z grubsza na zielono świeci tlen, na czerwono wodór a na niebiesko azot. Reakcja z atmosferą wzbudza pewne poziomy energetyczne w atomach i zaczyna się reemisja już w bardzo konkretnej długości fali. A ta wiąże się z kolorem.

Nie lekceważcie zatem pogody kosmicznej bo dotyczy Kosmosu, Chcemy czy nie, jesteśmy jego częścią. A rekonekcja w przypadku zorzy dotyczy „ogona” ziemskiej magnetosfery, czyli jej części odslonecznej, długiego na kilka milionów km. Łączenie się linii generuje energię potrzebną do napędzenia zorzy. A atomy pla-

zmy zostają uwięzione w magnetosferze i fruują od bieguna do bieguna, świecąc jednak jedynie tam, gdzie na drodze napotkają (górną) atmosferę.

Słońce prawdopodobnie jest już na krzywej zstępującej z kolejnego maksimum, ale warto je bacznie obserwować (**nigdy gołym okiem**, tylko **rzucając na ekran** bądź **używając filtra** mylarowego z folii Baadera) – np. wyznaczyć liczbę Wolfa dla danego dnia. Te plamy, ledwo widoczne kropki na fotosferze Słońca, są z reguły większe niż Ziemia. I one też mają – całkiem pokaźne – pole magnetyczne (kilka tysięcy gaussów). Gra ono kluczową rolę w cyklu produkcji koronalnych wyrzutów masy, a zatem i w produkcji zórz. Nad Ziemią, czyli 150 mln km dalej. ■



FOT. DOMENA PUBLIKACJA

Zorza polarna



FOT. JOANNA RAKOWSKA - PTT NOWY SĄCZ

Zorza nad Mazowszem

Czerwonym pociągiem przez Alpy Retyckie

„Łojenie” Alp zaczyna się zwyczajowo w „Szamoniksie”. Podjeżdża się kolejką o miłej nazwie TRAMWAY i gapi się na otaczające góry z tarasu widokowego, czekając na przysłowiowe „okno pogodowe”.

Ale można też inaczej. Samolotkiem do Bergamo. Autobusem lotniskowym do Mediolanu i dalej elegancką włoską kolejką do Lecco. Dalej trochę trudniej bowiem linia Lecco-Tirano jest w gruntownej przebudowie i po krętych podalpejskich drogach pasażerów wożą wynajęte przez kolej autobusy. Kiedy jednak trochę zmęczony podróżą turysta dotrze do Tirano pozwała oczom odpocząć, bo zielona panorama okolicznych gór i górów działa uspokajająco. Miasteczko wielkości Grybowa, z resztkami średniowiecznej przeszłości jest przyjazne i zadbane. Położone jest na północnym krańcu Lombardii, tuż przy granicy Włoch ze Szwajcarią, w prowincji Sondrio i regionie górnego Veltlinu (po włosku Valtellina, w lokalnym narzeczu lombardzkim Valtuline), położonego w dolinie rzeki Adda. Dziś to lokalne centrum regionu rolniczego, w którym uprawiane są przede wszystkim warzywa i winorośl, z niewielkimi zakładami przemysłowymi oraz rzemieślniczymi. Miasteczko po raz pierwszy wspomniane zostało w dokumentach, jako zamek Dosso, już w roku 1073.

Na początku XIV wieku Tirano podporządkowane Mediolanowi stało się główną miejscowością górnego Veltlinu. Poważnie zniszczone w walkach pod koniec XV w., zostało odbudowane przez księcia Ludovico il Moro. To jemu miasto zawdzięcza m.in. wzniesienie solidnych murów obronnych, które przetrwały się zwłaszcza podczas wojny religijnej katolików z protestantami. Kroniki odnotowały m.in. krwawe powstanie Sacro Macello 19 lipca 1620 roku, a następnie bitwę pod Tirano, z udziałem m.in. Hiszpanów, stoczoną 11 września tegoż roku. Później miasto, dzięki położeniu w pobliżu granicy Republiki Weneckiej, czerpało profity z handlu. W 1797 r. znalazło się w Republice Cisalpejskiej. Bardzo istotne znaczenie miało uruchomienie 29 czerwca 1902 roku przez prywatne przedsiębiorstwo Ferrovie Alta Valtellina linii kolejowej łączącej je z głównym miastem prowincji – Sondrio. Jako ciekawostkę można przytoczyć, że linia ta przejęta została przez państwowe koleje włoskie dopiero w 1970 roku.

Tirano, dzięki powstałym później połączeniom, stało się ważnym miejscem tran-

zytowym np. między Mediolanem oraz trasą słynnej linii przez Przełęcz Bernina (2328 m n.p.m.) w Szwajcarii uruchomionej w 1908 r. przez Koleje Retyckie (Rhätische Bahn), z najstarszym szwajcarskim, a zarazem głównym miastem kantonu Gryzoniu (Graubünden) – Chur i oczywiście innymi miejscowościami w kraju północnych sąsiadów.

Płynął nią, i nadal płynie w obie strony, nie tylko potok ludzi – słynny widokowy Bernina Express jest tylko ważną ciekawostką turystyczną, oprócz niego kursuje tędy wiele „zwykłych” pociągów, ale także towarów. Przede wszystkim drewna ze szwajcarskich lasów, przerabianego we Włoszech. W mieście znajdują się, zresztą tuż obok siebie, dwie stacje kolejowe. Linii włoskich oraz krańcowa (lub początkowa, w zależności od tego w którą stronę się jedzie) szwajcarskich Kolei Retyckich.

Stare miasto w Tirano otaczają średniowieczne mury z XIV i XV w. z trzema bramami (Porta): Pischivina, Bormina i Milanese. Zachowały się też ruiny zamku Św. Marii (Sta Maria), a także kilka starych zabytkowych dużych domów nazywanych pałacami (Palazzo): Salis, Pretorio – obecnie siedziba mera (podesty), Marinoni – wspólnie ratusz oraz na przedmieściach Pierani i Trombini. Jest też na Starówce kościół p.w. św. Marcina (S. Martino). A na górującym nad miastem zboczach ruiny najstarszej tutejszej budowli, zamku Dosso. Uroku dodają potężne platany i araukarie.

Najciekawszą i najbardziej godną zobaczenia tutejszą budowlą jest Basilica Madonna di Tirano – bazylika p.w. Wniebowstąpienia NMP. Klejnot renesansu lombardzkiego, niepozorna z zewnątrz, ukrywa niezwykle bogate wnętrze. Budowę Sanktuarium rozpoczęto 25 marca 1505, w dzień Zwiastowania Najświętszej Maryi Panny i zakończono w roku 1513. Konsekracja nastąpiła 14 maja 1528 r., z błogosławieństwem biskupa Como Cesare Trivulzio. Bazylika położona jest w odległości prawie kilometra od centrum, poza ówczesnymi murami miejskimi. Obok niej znajdował się klasztor, obecnie stojący przy placu Kościelnym Palazzo S. Michele. W 1578 roku bazylika otrzymała wysoką wieżę zbudowaną na planie kwadratu. Dookoła tych budowli powstała, początkowo druga, niezależna od Tirano osada, połączona z czasem z miastem w jedną całość. Bazylika jest bardzo interesująca

zarówno z zewnątrz, jak i wewnątrz. Fasada autorstwa rzeźbiarza Alessandro Della Scala z Carony zwraca uwagę turystów nadchodzących od strony miasta. Ma dużą i bogato zdobioną nawę główną oraz dwie boczne. W lewej, tuż koło wejścia, znajduje się ołtarz z „cudownym” wizerunkiem Maryi. Uwagę zwraca także ołtarz główny oraz zawieszona po prawej stronie nawy stara drewniana, pięknie rzeźbiona ambona. A po przeciwnej stronie, ogromne, także rzeźbione w drewnie, z metalowymi pisaćkami, stare organy. Ich twórcą był Giuseppe Bulgarini z Brescii.

Na wzgórzu, górującym nad miastem, pamiątką dawnych dziejów jest kaplica „Santa Perpetua”. Trafić tam można idąc w stronę przejścia prowadzącego nad potok Paschiavino (Torrente Paschiavino). Nad potokiem, bywającym niekiedy rwącą rzeką, umieszczono tablice informacyjne o możliwej gwałtowności przyboru wody. W ciągu 20 minut rwący potok może przybrać nawet o 1,5 m. Z tego względu wprowadzono tu kategoryczny zakaz przebywania, w obmurowanym kamieniami, korycie potoku. Pierwsze wzmianki o kościele w tym miejscu datowane są na XII wiek. Kościół Santa Perpetua wybudowany jest z naturalnego kamienia. Do czasów obecnych przetrwał jedynie kościół, pozostałe budynki nie wytrzymały próby czasu. W tej chwili są zabezpieczone przed wejściami. Z poziomu kościoła roztacza się piękny widok na dolinę Tirano z bazyliką Madonna di Tirano na czele.

Drugim, bardzo ciekawym obiektem w Tirano jest Palazzo Salis, który znajduje się w samym sercu historycznego centrum. Jest to renesansowy pałac z pięknymi freskami i wewnętrznym dziedzińcem. Budynek wybudowała w drugiej połowie XVII wieku szlachecka rodzina von Salis-Zizers, gałąź ważnej i znanej gryzońskiej rodziny von Salis. Obecnie mieści się tu muzeum, prezentujące historię regionu. Palazzo Salis to dwór z XVII wieku mieszczący dziesięć pomieszczeń udekorowanych freskami, centralny portal barokowy i przylegającą kaplicę rodzinną, integrujący elementy ze starszych struktur z XV wieku. Ta fuzja średniowiecznej i nowej architektury stworzyła warstwowy budynek pokazujący ewolucję tego miejsca. Główna sala prezentuje malarstwa sufitowe Antonio Cucchiego i perspektywy architektoniczne Ferdinando Criveliego, pokazując



FOT. MAŁGORZATA NAPRAWSKA, PAWEŁ MYŚLIK – PTT NOWY SĄCZ

Białe Jezioro niedaleko Przełęczy Bernina



FOT. MAŁGORZATA NAPRAWSKA, PAWEŁ MYŚLIK – PTT NOWY SĄCZ

Czerwony pociąg na wiadukcie



FOT. MALGORZATA NAPRAWSKA, PAWEŁ MYŚLIK – PTT NOWY SĄCZ

Widok ze stacji Alp Grüm



FOT. MALGORZATA NAPRAWSKA, PAWEŁ MYŚLIK – PTT NOWY SĄCZ

Dolina Poschiavo

włoskie sztuki manierystyczne z tamtego okresu. Te dzieła kształtują wygląd pomieszczeń i odzwierciedlają artystyczne gusty rodziny. Dziesięć odrestaurowanych pomieszczeń można zwiedzać, podążając zorganizowanymi i oznakowanymi trasami, które obejmują również barokowy kościół i ogród z tradycyjnymi wzorami, utworzonymi z roślinności. Najpełniejsze wrażenie można osiągnąć, mając wystarczająco dużo czasu, aby powoli przechodzić przez każdą przestrzeń, ponieważ każdy pokój ma różne ciekawe szczegóły. Pod pałacem znajdują się historyczne piwnice winne, które kiedyś zaopatrywały dwór Habsburgów i dały rodzinie Salis status w europejskim handlu winem. Te podziemne przestrzenie ujawniają, jak jedno gospodarstwo domowe było połączone z większymi sieciami handlowymi kontynentu.

Lokalną ciekawostką stanowią w Tirano pociągi przejeżdżające ulicami przez jego część w pobliżu bazyliki i przecinające m.in. fragment Piazza Basilica – placu Kościelnego. W pewnym momencie słychać bardzo donośny sygnał ostrzegawczy, na głos którego natychmiast stanęły wszystkie pojazdy zwalniając najpierw tory kolejowe. Na tory biegnące przez środek skrzyżowania po chwili powoli wtoczył się czerwony pociąg linii retyckich, najpierw jadący do Szwajcarii, a po kilku minutach kolejny stamtąd do Włoch. Kursują one często, trzeba więc uważać.

Ponieważ podróż czerwonymi kolejami retyckimi była celem naszej wyprawy do Tirano, więc następnego dnia, zaopatrzeni w całonocne bilety na Koleje Szwajcarskie pojechaliśmy na północ. Pociąg, startując z wysokości ok. 429 m n.p.m., jechał niespiesznie, pozwalając na rozglądanie się po okolicy i fotografowanie do woli. Pierwszą ciekawostką w podróży było słynne koło ułożone z szyn, wdrapujących się na wiadukt i uzyskujących kilkadziesiąt metrów przewyższenia. Pociąg dojechał do jeziora Poschiavo a następnie poprzez system serpentyn i tuneli wydrapał się do słynnej, atrakcyjnej widokowo stacji Alp Grüm położonej na wysokości 2100 m n.p.m. Widoki wspaniałe od lodowców aż po góry za Tirano. Stąd pociąg, już w miarę spokojnie, dojechał na Przełęcz Bernina (Berninapass), czyli na wysokość 2328 m n.p.m. Na trasie 33,2 km pociąg pokonał niespełna 1900 metrów przewyższenia. Wokół piętrzyła się panorama czterotysięczników ze słynnym Piz Bernina (4048 m n.p.m.) i licznymi lodowcami. Dalsza droga prowadziła do słynnego uzdrowiska Sankt Moritz, czyli

Świętego Maurycego, położonego na wysokości 1800-2000 m n.p.m. Po 2 godzinach i 12 minutach podziwialiśmy alpejską Szwajcarię. Samo uzdrowisko, choć ładnie położone, rozczarowało mnie. Dużo ciężkiego bogactwa, a mało lekkości i finezji. Natomiast kurort położony w dolinie Engadine, oferuje 300 słonecznych dni w roku i niezawodną pokrywą śnieżną. Stanowi popularną bazę treningową dla sportowców, a nade wszystko szczyty się luksusowymi hotelami i tętniącą życiem atmosferą. Ponieważ zasoby polskich turystów nie pozwalają na delectatione się urokami wielkiego świata, po krótkim spacerze uliczkami miasteczka połączonym z oglądaniem witryn bogatych sklepów, powróciliśmy na stację kolejową, aby zapoznać się z historią kolei retyckich.

Słynny „Bernina Express” to wspólna nazwa bezpośrednich połączeń kolejowych obsługiwanych przez Rhätische Bahn. Kursują one na trasach z Chur w Szwajcarii do Tirano we Włoszech. Wszystkie pociągi „Bernina Express” są zestawiane ze standardowych wagonów oraz wagonów panoramicznych, za przejazd którymi pobierana jest dodatkowa opłata. Niekiedy, w porze letniej na końcu składu dołączane są wagony odkryte dedykowane miłośnikom niczym nieskrępowanej fotografii. Ponadto sezonowo kursują pospieszne autobusy „Bernina Express Bus”, skomunikowane z pociągami, które umożliwiają podróż na trasie Tirano – Lugano. Podróż na pełnej trasie z Chur do Tirano trwa około czterech i pół godziny. Trasa, którą kursują pociągi „Bernina Express”, wiedzie linią kolejową przez Przełęcz Bernina, która została wpisana na listę światowego dziedzictwa UNESCO, a także przez linię kolejową Albula. Na trasie znajduje się 196 mostów i 55 tuneli, a wzniesienie o największym nachyleniu liczy 70‰. Na trasie znajdują się także najwyższe oraz najniższe położone stacje na całej sieci RhB, a ponadto w okolicy Przełęcz Bernina znajduje się najwyższe w Europie położony punkt, który przecina kolej adhezyjna (pozbawiona zębaki).

Pierwsze trasy wchodzące w skład obecnej sieci Kolei Retyckich zostały oddane do użytku w latach 80. XIX w. Początki historii Kolei Retyckich sięgają końca XIX wieku, kiedy to Holender Willem Jan Holsboer podjął inicjatywę budowy kolei łączącej Davos z Landquart – pierwszego odcinka późniejszej RhB. Inżynierem naczelnym projektu został Achilles Schucan, którego później mianowano także pierwszym dyrektorem kolei. Początkowo rozważa-

no budowę na tym odcinku kolei zębatej, jednak doświadczenia związane z budową pobliskiej Gotthardbahn sprawiły, że zdecydowano o budowie zwykłej kolei bez dodatkowych systemów poprawiających przyczepność. W planach było poprowadzenie linii normalnotorowej, jednak ze względu na wyższe koszty takiego przedsięwzięcia, a także ograniczenia związane z przebiegiem linii, wybrano kolej wąskotorową (rozstaw szyn 1000 mm). 7 lutego 1888 r. zakończono budowę pierwszego fragmentu (Landquart – Klosters), natomiast 19 czerwca tego samego roku nastąpiło jego uroczyste otwarcie. Pierwszy pociąg na pełnej trasie do Davos wyruszył rok później. W 1913 r. rozpoczęto także proces elektryfikacji linii kolejowych. W sieci kolejowej RhB 100% linii kolejowych jest zelektryfikowanych. Wykorzystywany jest prąd 11 kV 16,7 Hz AC oraz 1000 V DC. Zasilanie odbywa się poprzez napowietrzną sieć trakcyjną. Linia kolejowa przez przełęcz Bernina ma odrębny system zasilania prądem stałym 1000 V. Zasilanie tej trasy odbywa się z linii wysokiego napięcia 23 kV, poprowadzonej z Campocologno wzdłuż linii kolejowej. Wykorzystywane są falowniki na stacjach Berninabahn. Na tej trasie energia z hamowania składów poddawana jest rekuperacji za pomocą hamulców elektrodynamicznych i oddawana do sieci trakcyjnej. Od tego czasu siatka kolejowa została powiększona do 384 km poprzez rozbudowę oraz wchłonięcie mniejszych spółek kolejowych. Sieć jest w 100% zelektryfikowana. Ponad 30% sieci znajduje się na wysokości powyżej 1500 m n.p.m., a w najwyższym punkcie osiąga 2253 m n.p.m. W 2008 r. linie kolejowe przez przełęcz Albula oraz Bernina zostały wpisane na listę światowego dziedzictwa UNESCO, będąc jednym z trzech znajdujących się na niej zabytków kolejowych, po austriackiej linii kolejowej Semmering oraz kolejach górskich w Indiach (Darjeeling, Nilgiri i Kalka-Shimla). Przez te doliny przebiegają m.in. trasy Bernina Express oraz Glacier Express – uruchamianych przez spółkę pociągów pospiesznych z wagonami panoramicznymi.

Podróż Czerwonym Pociągiem jest ciekawym doświadczeniem. Pozwala naocznie przekonać się o możliwościach trakcji kolejowej, ale także o sile tradycji szwajcarskich kolejarzy. Linie kolejowe, systemy zasilania i tabor wymagają nieustannej troski i nakładów finansowych. Liczne pochwały dla kolei retyckich i dla Bernina Express są w pełni zasłużone. ■

Karpacki Finał WOŚP na Hali Lipowskiej – 24–25 stycznia 2025 roku

W ramach Karpackiego Finału WOŚP na Hali Lipowskiej, w tym roku graliśmy też po sąsiedzku na Hali Rysianka. Jak zwykle było dużo zabawy, atrakcyjne fanty w sklepikach, a licytacje... wiecie, że one zawsze dostarczają najwięcej emocji! Tym razem na szlak wchodziliśmy indywidualnie. Jako pierwszy wystartował Szymek, który do schroniska PTTK na Hali Lipowskiej przyprowadził młodzież ze Szkolnego Koła PTT „Groniczki”. Nieco później w schronisku PTTK na Hali Rysianka pojawiła się na Grażynka, a ostatnim wolontariuszem, który dotarł do schroniska był Łukasz, zastępujący jako wolontariusz swojego tatę Piotra. Nie musieliśmy dźwigać souvenirów samemu, bowiem Kuba wywiózł nam jest w dwóch turach do schroniska. Tylko pierniczkowe cuda oraz zebrane w ostatniej chwili fanty na własnych plecach wyniosły opiekunki SK PTT „Górski Azykut” oraz członkowie naszego Oddziału. A było tego mnóstwo. Okolicznościowe pierniki przygotowane przez Krainę Pierników, pudełka z kruchymi ciasteczkami oraz ciastka owsiane od Szkolnego Koła PTT „Diabłak” z ZSS w Bielsku-Białej, mnóstwo fantów ofiarowanych przez nauczycieli ZSEiIM oraz obecne wszędzie tam, gdzie jest Grażynka, cukierki dla wszystkich turystów. Mieliliśmy książki, mapy i puzzle. Były kamyczki pomalowane w okolicznościowe motywy przez Anię, opiekunkę SK PTT „Halniaki”, kolczyki, naszyjniki i różne dekoracje. Nie zabrakło obecnych co roku plecaczków, torebek i sprzętu turystycznego... Sklepik orkiestrowy działał od 11 w sobotę do pory poobiedniej w niedzielę. Licytacje prowadziliśmy w momentach, gdy na sali pojawiała się najwięcej osób, a jej główną część przypadła na sobotni wieczór. Pewnie żaden z uczestników nie zapomni licytacji piernikowego serduszka oraz domku z piernika, choć tegorocznym hitem była z pewnością „Trylogia” Henryka Sienkiewicza wzbogacona o czytanie nieco zmodyfikowanych fragmentów działa... Nie napiszemy po ile sprzedaliśmy piernikowe serca i domek, ile finalnie kosztowały pięknie pomalowane kamyczki oraz Trylogia, bo każda złotówka jest na wagę złota. Najlepsze licytacje osiągnęły sumy czterocyfrowe.

Przypomnijmy, że po raz pierwszy Piotr Homa wraz z harcerzami ZHR zawędrował tu na turach w 2009 roku. Od roku 2013 kwestujemy na Hali Lipowskiej pod szyldem Oddziału PTT w Bielsku-Białej. Od tego czasu nie było nas tu tylko dwa razy – w 2019 r., gdy zakończył się ogólnopolski projekt Karpackich Finałów WOŚP, organizowanych przez Kubę Terakowskiego i nie zdążyliśmy znaleźć sztabu, który by nas przygarnął, oraz w roku 2021 z powodu pandemii. W ten weekend, Wielka Orkiestra Świątecznej Pomocy zagrała na Hali Lipowskiej

już po raz szesnasty. Dziękujemy wszystkim za współpracę, obecność, dobre słowa i Waszą hojność. Jesteście wielcy!!!

W tym roku w ramach Karpackiego Finału WOŚP na Hali Lipowskiej udało nam się zebrać do puszek: 12.075,18 PLN i 15,02 EUR, co po przeliczeniu na złotówki według kursu NBP z 23.01.2026 r. daje 12.138,34 PLN. Dodatkowo, za pomocą eSkarbonki zebrailiśmy 3.599,00 zł. Tegoroczny wynik Karpackiego Finału WOŚP na Hali Lipowskiej to łącznie 15.737,34 zł. To nasz nowy rekord! Dziękujemy!!! ■



Czytanie trylogii



Licytacja



W drodze na WOŚP



Przed schroniskiem z młodzieżą SK PTT Groniczki

Tam turnie olbrzymie

Tam turnie olbrzymie
niczym gotyku
katedry strzeliste

Tam wody
szlachetne
niczym kryształ czyste

Tam Ty
mały nic nie znaczący
kruchy płomień
nazbyt krótkiej świecy

Tam serce
zastygłe tym
wiecznym marzeniem.

Jest głód, którego
nie da się zaspokoić
żadnym substytutem

Ten głód
zawsze będzie narastał
wymykał się spod kontroli
rozsadzał serce żalem
rozpaczy wołaniem
odbijał się w umyśle

Ten głód
to gór w duszy wołanie
to tęsknota do zielonych
czesanych wiatrem
kwiecistych hal

Do skał szorstkich
do strumyka modrego
szepczącego swą baśń
w wonnym bukowym
i świerkowym lesie

To tęsknota do wszystkich
tych barw zapachów i form
do wysiłku szlachetnego
do nieba błękitnego
do morza lazurowych szczytów
wyłaniających się z porannej mgły

Ten głód
to tęsknota do miejsca
gdzie serce moje ma swój dom

– do gór – ■



FOT. SEBASTIAN NIKIEL – PTT BIELSKO-BIAŁA

CO SŁYCHAĆ?

INFORMATOR POLSKIEGO TOWARZYSTWA TATRZAŃSKIEGO

WYDAWCA: ZARZĄD GŁÓWNY POLSKIEGO TOWARZYSTWA TATRZAŃSKIEGO

REDAKCJA: AGATA PODGÓRSKA, TOMASZ KWIATKOWSKI, NIKODEM FRODYMA, PRZEMYSŁAW WAGA; SKŁAD: JUSTYNA OSTAFIN

ADRES REDAKCJI: POLSKIE TOWARZYSTWO TATRZAŃSKIE, UL. TRAUGUTTA 4, 30-549 KRAKÓW

E-MAIL: COSLYCHAC@PTT.ORG.PL

WERSJA ELEKTRONICZNA „CO SŁYCHAĆ?” JEST DOSTĘPNA NA STRONIE:

WWW.PTT.ORG.PL