



# CO SŁYCHAĆ?

INFORMATOR POLSKIEGO TOWARZYSTWA TATRZAŃSKIEGO

NR 5 (425) - MAJ 2026



LUKASZ GIERCZYK - PTT BIELSKO-BIALA

## Zapraszamy na Rajd „W Bieszczady szlakiem Profesora Leszczyckiego”



**19-21.06.2026 r.** – Ustrzyki Górne HOTEL GÓRSKI PTTK.

**19.06.2026 r.** – Przyjazd i zakwaterowanie. Wspólne ognisko z grillem oraz koncert.

**20.06.2026 r.** – Zlot gwiazdzisty oddziałów PTT.

**21.06.2026 r.** – Wykwaterowanie.

### **Program górski realizowany indywidualnie. Propozycje tras:**

1. Pszczeliny, Widetki – Bukowe Berdo – Przetęcz Goprowska – Halicz – Przetęcz im. Prof. Stanisława Leszczyckiego – Rozsypaniec – Przetęcz Bukowska – Wołosate (długość: ok. 25 km, czas przejścia: 8-9 godzin, szlaki: niebieski → czerwony).
2. Muczne – Bukowe Berdo – Przetęcz Goprowska – Halicz – Przetęcz im. Prof. Stanisława Leszczyckiego – Rozsypaniec – Przetęcz Bukowska – Wołosate (długość: ok. 21 km, czas przejścia: 7-8 godzin, szlaki: żółty → niebieski → czerwony).
3. Ustrzyki Górne – Szeroki Wierch – Przetęcz pod Tarnicą – Przetęcz Goprowska – Halicz – Przetęcz im. Prof. Stanisława Leszczyckiego – Rozsypaniec – Przetęcz Bukowska – Wołosate (długość: ok. 23 km, czas przejścia: 7-8 godzin, szlaki: czerwony).
4. Wołosate – Przetęcz Bukowska – Rozsypaniec – Przetęcz im. Prof. Stanisława Leszczyckiego – Halicz – Przetęcz Goprowska – Przetęcz pod Tarnicą – Wołosate; wariantowo zejście przez Szeroki Wierch do Ustrzyk Górnych (długość: 19,5 km – pętla / 23 km – do Ustrzyk Górnych, czas: 6,5-7,5 h / 7,5-8,5 h, szlaki: czerwony → niebieski: wariant).
5. Wołosate – Przetęcz pod Tarnicą – Przetęcz Goprowska – Halicz – Przetęcz im. Prof. Stanisława Leszczyckiego – Rozsypaniec – Przetęcz Bukowska – Wołosate (długość: ok. 19,5 km, czas przejścia: 6-7 godzin, szlaki: niebieski → czerwony)

ELŻBIETA WOŹNICKA (O/ŁÓDŹ)

### Zebranie Zarządu PTT w Schronisku na Hali Miziowej



FOT. JOLANTA AUGUSTYŃSKA – PTTNOWY SĄCZ

Zebranie ZG PTT

21 marca 2026 roku w schronisku PTTK na Hali Miziowej odbyło się zebranie Zarządu Głównego Polskiego Towarzystwa Tatrzańskiego. Podczas spotkania omówiono szereg istotnych kwestii związanych z bieżącą działalnością organizacji oraz planami na najbliższe miesiące. Wiele uwagi poświęcono przygotowaniom do ogólnopolskiego spotkania oddziałów PTT w Bieszczadach, planowanego na czerwiec, organizowanego w związku z nadaniem jednej z przełęczy imienia prof. Leszczyckiego. Istotnym punktem obrad były również przygotowania do konferencji majowej w Lutowiskach, poświęconej postaci i dokonaniom profesora Leszczyckiego. Dyskutowano o kwestiach organizacyjnych, promocji wydarzenia

oraz możliwościach jego finansowania. Wśród bieżących działań omówiono m.in. organizację kursu przewodnickiego przez oddział w Bielsku-Białej, który cieszy się dużym zainteresowaniem. Podkreślono znaczenie odpowiedniej komunikacji i promocji inicjatyw, szczególnie w mediach społecznościowych. Poruszono także tematy związane z rozwojem nowych inicjatyw, w tym projektów turystycznych oraz współpracy z partnerami zewnętrznymi. W tym kontekście podjęto decyzję o podpisaniu listu intencyjnego z firmą informatyczną w sprawie testowania aplikacji turystycznej, która może w przyszłości wspierać działalność organizacji. Zaproponowano również podniesienie rangi odznaki za długoletnią

przynależność do PTT oraz ograniczenie jej przyznawania do jubileuszu 25-lecia. Rozważano powrót do twardych legitymacji członkowskich. Dyskutowano także nad projektem „Turystycznej Korony Gór Słowackich”, postanawiając zebrać opinie wszystkich oddziałów i dopracować regulamin przedsięwzięcia. Spotkanie przebiegło w miłej atmosferze, sprzyjającej rzeczowej i konstruktywnej dyskusji. Uczestnicy docenili gościnność gospodarzy schroniska na Hali Miziowej. Piękna, jeszcze zimowa aura – ze słońcem, śniegiem i rozległymi górskimi widokami – zachęciła do krótkich wycieczek, w tym wejścia na Piłsko lub przejścia dłuższych tras, co stanowiło przyjemne uzupełnienie obrad. ■

## Spotkanie z Wojewodą Małopolskim

15 kwietnia 2026 r. w Krakowie odbyło się spotkanie Wojewody Małopolskiego Krzysztofa Klęczara z przedstawicielami Zarządu Głównego Polskiego Towarzystwa Tatrzańskiego – Prezes Jolantą Augustyńską, Wiceprezesem Wojciechem Jabłońskim i przewodniczącym Komisji Odznaczeń Stanisławem Brzóką. Przekazali oni informacje o celach i formach działalności naszego stowarzyszenia, podkreślając, że oprócz praktycznego rozwijania modelu turystyki górskiej, jako formy czynnego wypoczynku i promowaniu zdrowego trybu życia, PTT upowszechnia wiedzę o górach i historii ziem górskich oraz działa na rzecz ochrony i ratowania środowiska naturalnego i krajobrazu ziem górskich. Poprzez szkolne koła PTT prowadzona jest praca wychowawcza i popularyzatorska wśród dzieci i młodzieży.

Spotkanie z wojewodą małopolskim nie było przypadkowe – wszak w tym województwie działają cztery oddziały terenowe PTT (Chrzanów, Kraków, Nowy Sącz i Tarnów), również siedziba Zarządu Głównego od lat mieści się w Krakowie. Wojewoda Krzysztof Klęczar z wielkim zainteresowaniem i życzliwością odniósł się do działań podejmowanych przez Towarzystwo i zapewnił, że administracja wojewódzka będzie je wspierać. Prezes Jolanta Augustyńska wręczyła wojewodzie wydawany przez nas rocznik „Pamiętnik PTT” oraz najnowszy numer biuletynu „Co Słyszać?”.

Na naszą prośbę Wojewoda Małopolski objął patronatem Walne Zgromadzenie Sprawozdawcze Delegatów PTT, które odbędzie się 23 maja 2026 r. w Sali Augusta Emila Fildorfa „Nila” w Małopolskim Urzędzie Wojewódzkim w Krakowie, ul. Basztowa 22. ■



FOT. JOLANTA AUGUSTYŃSKA – PTTNOWY SĄCZ

Od lewej Wojciech Jabłoński, Jolanta Augustyńska, Krzysztof Klęczar, Stanisław Brzózka

ANNA SZCZEPAŃSKA (O/WARSZAWA)

## Relacja z prelekcji o Profesorze Stanisławie Leszczyckim



FOT. ARCH. - PTT WARSZAWA

Prelekcję prowadzi Krzysztof Sobieraj

W dniu 19 marca 2026 roku na spotkaniu Oddziału Warszawskiego Polskiego Towarzystwa Tatrzańskiego nasz kolega Krzysztof Sobieraj przedstawił prelekcję zatytułowaną *Geograf, dzięki któremu mamy Tarnicę – bieszczadzka misja Profesora Stanisława Leszczyckiego*. Wydarzenie to cechowało się wysokim poziomem merytorycznym oraz głębokim zaangażowaniem prelegenta, pozwalając zgromadzonym na nowo odkryć postać wybitnego naukowca i społecznika, którego determinacja w kluczowych momentach historii Polski ukształtowała współczesny przebieg południowo-wschodniej granicy państwa. Niniejsza relacja stanowi szczegółowe podsumowanie zaprezentowanych treści, integrując wątki biograficzne Profesora, jego zasługi dla ochrony przyrody, opis działań PTT upamiętniających postać Profesora oraz relacje prelegenta z terenowymi eksploracjami tzw. Bieszczadzkiego Worka.

Osoba Stanisława Mariana Leszczyckiego (1907–1996) jawi się w historii polskiej geografii jako postać monumentalna, łącząca w sobie rygor naukowy z pasją krajoznawczą. Jego życie i kariera zawodowa

były nierozdzielnie związane z polskimi górami, co prelegent podkreślił, przywołując wychowanie Profesora na przedgórzach Karpat. To właśnie tam, w młodzieńczym kontakcie z przyrodą, ruchem harcerskim, aktywną działalnością w PTT ukształtował się charakter Profesora Leszczyckiego.

Kluczowym i najbardziej poruszającym elementem prelekcji była rekonstrukcja wydarzeń z 1945 roku, kiedy to po zakończeniu II wojny światowej ważyły się losy wschodnich granic Rzeczypospolitej. Stanisław Leszczycki, pełniąc funkcję eksperta Ministerstwa Spraw Zagranicznych do spraw granic powojennych, uczestniczył w konferencji w Moskwie (sierpień 1945).

Prelegent szczegółowo opisał starcie koncepcji geopolitycznych, które miało miejsce podczas negocjacji z przedstawicielami Związku Radzieckiego. Projekt radziecki zakładał wytyczenie granicy w Bieszczadach wzdłuż prostej linii, co w praktyce oznaczało odcięcie od Polski całego Gniazda Tarnicy. Gdyby ta wizja została zrealizowana, najwyższymi szczytami polskich Bieszczadów stałyby się Wielka Rawka (1307 m n.p.m.) lub Kruhy

Wierch (1297 m n.p.m.), a Tarnica, Halicz, Rozsypaniec oraz Wołosate znalazłyby się po stronie radzieckiej.

Sukces Leszczyckiego opierał się na jego mistrzowskim wykorzystaniu argumentacji merytorycznej. Profesor przekonał stronę radziecką do oparcia granicy o naturalne kryteria geograficzne, a konkretnie o nurt rzeki San, aż do jego źródeł. Argumentacja hydrograficzna pozwoliła na przesunięcie linii granicznej w taki sposób, że obszar Bieszczadów Polskich zwiększył się o około 320 km<sup>2</sup>. Dzięki temu Polska zachowała nie tylko najwyższy szczyt regionu – Tarnicę (1346 m n.p.m.), ale również unikatowe pod względem przyrodniczym doliny górnego Sanu i potoku Wołosaty.

Efekt działań Profesora Leszczyckiego miał dalekosiężne skutki dla ochrony przyrody. Jak zauważył prelegent, uratowanie tych terenów stworzyło realne podstawy do utworzenia w 1973 roku Bieszczadzkiego Parku Narodowego w jego obecnym, wysokogórskim kształcie. Bez Gniazda Tarnicy park ten byłby pozbawiony swoich najcenniejszych walorów krajoznawczych i ekosystemów połonin.



FOT. DOMENA PUBLICZNA

Stanisław Leszczycki

Prelekcja rzuciła również światło na naukowy fundament działań Profesora. Leszczycki był przede wszystkim praktykiem. Już w latach międzywojennych prowadził nowatorskie badania terenowe w Beskidzie Wyspowym, w Tatrach i na Podhalu wykazując w jaki sposób surowe środowisko geograficzne determinuje formy osadnictwa, budownictwa, rozwój regionu, podkreślając jednocześnie walory krajoznawcze gór.

Znaczna część wystąpienia kolegi Krzysztofa Sobieraja została poświęcona wspólnym działaniom PTT na rzecz upamiętnienia Profesora Leszczyckiego. Proces ten, zainicjowany w 2020 roku stał się priorytetem dla Zarządu Głównego PTT.

Działania PTT charakteryzowały się dużą konsekwencją i umiejętnością współpracy z samorządami oraz administracją państwową i ich największym sukcesem jest nadanie imienia Profesora nienazwanej

dotąd przełęczą w Bieszczadach pomiędzy Haliczem, a Rozsypańcem. Kolega Krzysztof Sobieraj podkreślił, że jest to doskonale wybrane miejsce, z którego roztaczają się dalekie widoki na tereny wywalczone przez Profesora.

W drugiej części prelekcji kolega Krzysztof Sobieraj podzielił się relacją z wycieczki w tzw. Bieszczadzki Wok, prowadząc słuchaczy ścieżką przyrodniczo-historyczną *W dolinie górnego Sanu*. Prezentacja ta, wzbogacona o liczne mapy i zdjęcia, miała na celu ukazanie współczesnego stanu terenów, o których polskość zabiegał Profesor Leszczycki.

Ostatni, niezwykle przejmujący wątek prelekcji dotyczył Akcji H-T z 1951 roku – największej powojennej korekty granic Polski. Prelegent w sposób bezkompromisowy ukazał asymetrię tej wymiany, która była wynikiem radzieckiego dyktatu. Na otrzymanych przez Polskę terenach

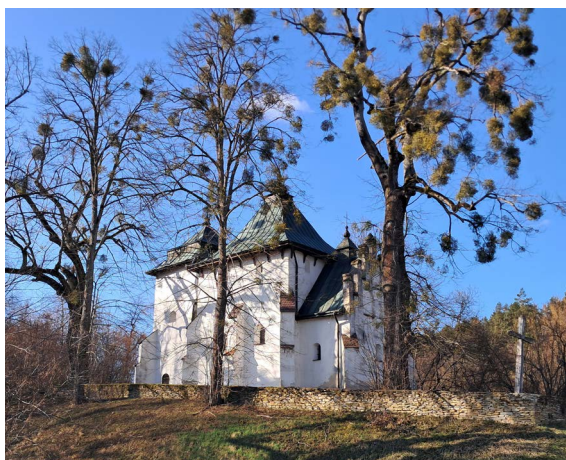
okolic Ustrzyk Dolnych, Lutowisk i Czarnej zachowały się do dzisiaj przepiękne drewniane cerkwie, które możemy podziwiać i zwiedzać będąc w Górach Sanocko-Turczańskich.

Prelekcja wygłoszona przez naszego kolegę Krzysztofa Sobieraja była nie tylko hołdem dla Profesora Stanisława Leszczyckiego, ale także głęboką refleksją nad skomplikowaną historią polskich Bieszczadów. Merytoryka wystąpienia, poparta bogatą dokumentacją kartograficzną i graficzną oraz osobiste zaangażowanie prelegenta sprawiły, że postać „geografa, dzięki któremu mamy Tarnicę” stała się dla słuchaczy bliska i inspirująca. Dzięki działaniom PTT pamięć o misji Profesora pozostanie żywa na bieszczadzkich szlakach, a nadanie jego imienia przełęczą pod Haliczem stanowi doskonałe uhonorowanie zasług Profesora Stanisława Leszczyckiego dla Rzeczypospolitej. ■

## Z Przemysła pogórzem wędrując...

Cechą wyróżniającą działalność tarnowskiego Oddziału PTT jest etapowe pokonywanie szlaków mniej lub bardziej długodystansowych. W kronikach działalności zapisaliśmy już przejście zarówno tych najbardziej „honornych” jak Główny Szlak Beskidzki, czy Główny Szlak Świętokrzyski, jak też szlaków mniej popularnych, głównie pogórzańskich, ale z całą pewnością wartych poznania. Szlaki owe znajdują się na ogół blisko naszego miasta, co oczywiście znakomicie ułatwia logistykę wyjazdową. Jednakowoż warto także udać się nieco dalej, by poszerzyć znajomość okolic, w których raczej rzadko bywamy.

Jednym z takich szlaków jest czerwono znakowany szlak wiodący z Przemysła do Sanoka. Prowadzi on przez Pogórze Przemyskie, będące dla większości z nas terra incognita. Ziemię będącą świadkiem trudnej historii, wciąż czekającą na turystyczne odkrycie. Mało tu ogólnie pojętej „infrastruktury turystycznej”. W zasadzie ową infrastrukturę tworzy jedynie szlak. Brak schronisk, wież widokowych, prócz jednej opodal Birczy, większych miejscowości i swoiste „wykluczenie komunikacyjne” powodują, że przemierzając te tereny można poczuć co znaczy samotność na szlaku. A to niewątpliwie wielki atut w naszych coraz bardziej zdeptanych i zatłoczonych, choć niewątpliwie pięknych górach.



Cerkiew św. Onufrego w Posadzie Rybotyckiej

O ile na Pogórze Przemyskie przywiodła nas chęć obcowania z naturą, o tyle samo miasto, od którego owe Pogórze wzięło nazwę, także warto jest poznać ze swoją tysiącletnią historią. Położony na wzgórzach pograniczny, szczytujący się przeszłością gród znany jest jako stolica polskich fajek i ludwisarstwa. Wprawdzie palenie tytoniu jest już zdecydowanie passe, ale przez wieki fajka była atrybutem wielu mężczyzn. Zaś co do ludwisarstwa, to ilość pięknych, zabytkowych świątyń różnych obrządków chrześcijaństwa sprawiała, że tutejsi mistrzowie nie mogli narzekać na brak pracy.

W sobotni marcowy poranek dość szybko pożegnaliśmy się jednak z urokami Starego Miasta w grodzie nad Sanem i Wiarem. Bruk ustąpił miejsca leśnym

ścieżkom pogórza. Zanim jednak całkowicie wchłonęła nas natura, to jeszcze przez chwilę zapoznaliśmy się z kolejnym świadkiem trudnej historii tych ziem – ruinami Fortu VI na Iwanowej Górze. Trudno w tym miejscu i w tym czasie nie pomyśleć o wciąż krwawiącej Ukrainie...

Te niewesołe myśli jednak ustępują dość szybko, gdyż w marcowy weekend na Pogórze Przemyskim wiosna zdecydowanie wygrywa z zimą. Trudno, żeby było inaczej, gdyż mamy 21 marca, tradycyjny dzień wagarowicza. Wprawdzie obowiązek szkolny dawno mamy

za sobą, ale nieco wagarować od życia na pogórze? Czemu nie...

Kolejne kilometry szlaku wzbudzają w nas zachwyt. Widokowa Kopystańka, cerkiew w Posadzie Rybotyckiej, jedyna zachowana w Polsce cerkiew o charakterze obronnym, wzgórze nad Birczą, czy też widoki na Góry Stonne są dla nas najlepszą nagrodą za turystyczny trud. Jest też czas na refleksję i zadumę. Nocujemy wszak w Domu Pielgrzyma w Kalwarii Pałacowskiej, zaś przeżywany czas Wielkiego Postu sprzyja zadumie.

Niedzielne popołudnie to czas pożegnania ze szlakiem. Pocieszamy się tym, że wrócimy na niego już za pół roku, by dookończyć etapy z Roztoki do Sanoka. Zatem – do zobaczenia na szlaku. ■



Nasz grupa

## Rajd „Powitanie wiosny”

Rajd „Powitanie wiosny” na stałe wpisał się do kalendarza imprez Polskiego Towarzystwa Tatrzańskiego naszego ostrowieckiego oddziału. Już po raz 17 wybraliśmy się w rejon Solca n/Wisłą i tak się złożyło, że w tym roku witaliśmy wiosnę dokładnie 21 marca. Zmęczeni tegoroczną zimą, która wszystkim dała się we znaki i spragnieni ciepła uczestnicy rajdu wybrali się, aby pożegnać zimę i przywitać nadchodzącą wiosnę. Wiosenne rekwizyty w postaci barwnych kwiatów, kapeluszy i wstążek to nieodłączne elementy stroju uczestników tego rajdu.

W tym roku wyjście rozpoczęliśmy od Kępy Piotrawińskiej, skąd nadwiślańskimi wałami szliśmy do Solca n/Wisłą. Pogoda była iście wiosenna, słoneczko ciepłutko przygrzewało i nie opuszczało nas na całej trasie, więc i humory wszystkim dopisywały. Trasa, którą przemierzaliśmy, to tzw. szlak św. Stanisława biskupa męczennika.

Po drodze w Kolonii Nadwiślańskiej obejrzeliśmy ruiny kościoła pw. św. Stanisława z zachowanym prezbiterium. Pierwszy kościół istniał tu już w XIV wieku, obecny XVIII-wieczny kościółek został zniszczony podczas powodzi w 1813 r. Krótką historię tego kościółka oraz historię mostu przez Wisłę opowiedziała nam prowadząca rajd wiceprezes oddziału Grażyna Kowalczyk. Po krótkiej przerwie i wysłuchaniu tych jakże ciekawych informacji ruszyliśmy w dalszą drogę. Przemierzaliśmy porośnięte trawami brzegi Wisły, aby znaleźć miejsce na ognisko. Zastawiliśmy nasz biwakowy „stół” przyniesionymi smakołykami. Nie mogło na nim zabraknąć malowanych „pisanek”, wielkanocnej babki, mazurka i innych pyszności. Było też ognisko z kiełbaskami. Podtrzymując wielkanocną tradycję urządziliśmy „Walatkę”, czyli stukanie pisankami. O tym zwyczaju oraz o innych o tradycjach związanych ze świętami Wiel-

kiej Nocy opowiedziała nam nasza koleżanka Marta Bojara, przygotowała też zabawy, w których chętnie wszyscy wzięli udział.

Tradycja nakazuje, żeby odesłać zimę do morza, aby wiosna szybko mogła nadejść. Zatem wspólnie przygotowaliśmy „Marzannę”, którą podpaliśmy i wrzuciliśmy do Wisły, by z jej nurtem popynęła do morza. Nasza 33-osobowa grupa ruszyła w dalszą drogę w kierunku Solca n/Wisłą. Miasteczko położone na wysokiej, malowniczej skarpie nadwiślańskiej było miastem królewskim, któremu Kazimierz Wielki nadał przywileje już w XIV w. o ciekawej historii miasta, zamku królewskim i innych ciekawych obiektach w miasteczku opowiedziała nam dyrektor sołeckiego Miejsko-Gminnego Ośrodka Kultury pani Mariola Kolenda. Siedziba Domu Kultury mieści się w zabytkowym XVIII w budynku, który nazywany jest Komendarią albo Domem z podcieniami.



Nasza wesoła grupa

Udaliśmy się też do miejscowej Fary, tj. Kościoła pw. Wniebowzięcia NMP. Z przykościelnego placu rozciąga się piękna panorama na okoliczne łąki i nadwiślańskie wały. Naszą wędrówkę zakończyliśmy w Rynku, gdzie w barze „Soleckie Klimaty” degustowaliśmy lokalne specjały.

Do Ostrowca wróciliśmy wynajętym autobusem w wyśmienitym nastroju, pełni wrażeń i zadowoleni z miło spędzonego dnia w gronie przyjaciół. ■



FOT. ARCH. – PTT OSTROWIEC ŚWIĘTOKRZYSKI

*Pierwsze wiosenne ognisko*



FOT. ARCH. – PTT OSTROWIEC ŚWIĘTOKRZYSKI

*Nasze smakołyki*

## 364 osoby, 1600 litrów śmieci i jeden wspólny cel – czystsze Beskidy. Tak rozpoczęliśmy 15. edycję akcji „Sprzątamy Beskidy z PTT”!

Już po raz piętnasty Oddział PTT w Bielsku-Białej organizuje akcję „Sprzątamy Beskidy z PTT”, której celem jest porządkowanie szlaków w wybranych rejonach trzech beskidzkich pasm, najbliższych naszemu miastu. Podobnie jak w poprzednich latach, zaczynamy kwietniowym sprzątnięciem w rejonie Klimczoka (Beskid Śląski), w maju przenosimy się pod Babią Górę (Beskid Żywiecko-Orawski), by w czerwcu działać w Beskidzie Małym – w rejonie Margurki Wilkowickiej.

18 kwietnia 2026 r. na szlakach Beskidu Śląskiego pojawiło się 364 wolontariuszy, w tym aż 270 dzieci i młodzieży. Wyposażeni w rękawiczki i worki, ruszyli w góry z jednym celem – zebrać jak najwięcej śmieci pozostawionych przez turystów.

Z rejonu Koziej Góry wystartowały aż cztery grupy. Podopieczni Fundacji Grupa

Kęty Dzieciom Podbeskidzia z placówek w Kętach, Oświęcimiu i Żywcu, realizując kolejny fragment szlaku „The Loop”, rozpoczęli wędrowkę w Bystrej, by przez Równię dotrzeć na Stefankę. Z drugiej strony, zielonym szlakiem wzdłuż toru sanceczkowego wędrowała młodzież z POW1 w Bielsku-Białej. Obie grupy spotkały się na Koziej Górze, a na Przełęczy Kołowrót dołączyła do nich grupa członków bielskiego oddziału, która wyruszyła zielonym szlakiem z Bystrej Leśniczówki. Tuż za nimi podążyła młodzież ze Szkolnego Koła PTT „Pionowy Świat” im. Wandy Rutkiewicz przy VIII LO w Bielsku-Białej, która z Cygańskiego Lasu ruszyła żółtym szlakiem na przełęcz Sipa, a następnie do schroniska „Klimczok”.

Kilka grup wystartowało również z Olszówki Górnej. Stowarzyszenie Luzarczy-

cy z Trzebini obrało za cel czerwony szlak przez Polanę Dębowiec, w tej okolicy działali także seniorzy z bielskiego oddziału PTT. Od górnej stacji kolejki gondolowej na Szyndzielnię dołączył Klub Górski PTT „Milusińcy na szlaku” z ŚDS „Podkowa” w Bielsku-Białej, który dodatkowo zdobył szczyt Klimczoka.

Sprzątanie prowadzono także od strony Szczyrku. Szkolne Koło PTT „Górski Azykut” przy ZSEEM w Bielsku-Białej, wspierane przez członków Koła PTT w Czechowicach-Dziedzicach, porządkowało szlak na Przełęcz Karkoszczonek i dalej szlak jakubowy, prowadzący w kierunku Stołowa. Przez tę samą przełęcz wędrowała młodzież z Oddziału PTT w Chrzanowie (SP3 i SP8 Chrzanów, SP Zagórze), docierając czerwonym szlakiem na Siodło pod Klimczokiem. Wędrowali z nimi przedstawiciele



FOT. SZYMON BARON – PTT BIELSKO-BIAŁA

Uczestnicy Akcji Sprzątamy Beskidy 2026

Oddziału PTT w Jaworznie. Druga grupa chrzanowskiej młodzieży (SP8 Trzebinia, SP Babice i SP Jankowice) ruszyła Drogą św. Jakuba w przeciwnym kierunku, by powyżej sanktuarium na Górcie połączyć się ze szlakiem niebieskim, który sprząta- li również najmłodszy turyści z bielskiego oddziału. Szkolne Koło PTT „Groniczki” ze Szkoły Podstawowej nr 1 w Kozach uporządkowało zielony szlak ze Szczyrku Biłej bezpośrednio do schroniska.

Niełatwe zadanie mieli członkowie Koła PTT w Buczkowicach, którzy po raz pierwszy rozpoczęli sprzątanie bezpo- średnio z Buczkowic. Jeszcze przed do- tarciem do Chaty na Groniu zebrali kilka dużych worków śmieci... oraz znaleźli uszkodzony bojler. Dalsza trasa w kierunku schroniska „Klimczok” była już zdecy- dowanie czystsza.

Szkolne Koło PTT „Beskidzkie Powsino- gi” przy SP nr 3 w Bielsku-Białej porząd- kowało niebieski szlak z Bystrej przez Lanckoronę, natomiast Szkolne Koło PTT „Pionowy Świat” im. Piotra Morawskiego przy V LO działało w rejonie Wapienicy, sprząając szlak na Błatnią.

Do akcji symbolicznie dołączyły także inne szkolne koła PTT. „Halniaki” z SP nr 2 w Kozach sprzątały szlak na Turbacz w Gorcach, a uczniowie z VI LO w Biel- sku-Białej („Podniebni”) oraz SP nr 36 porządkowały Dolinę Chochołowską w Tatrach Zachodnich.

Finałem dnia było spotkanie w schro- nisku „Klimczok”, gdzie dzięki gościnn- ości gospodarzy, na uczestników czekało ognisko z możliwością upieczenia kieł- basek oraz chwila odpoczynku w gronie innych grup. Frekwencja dopisała, ale niestety również ilość zebranych od- padków – około 1600 litrów, czyli o 60% więcej niż rok temu. To daje do myślenia.

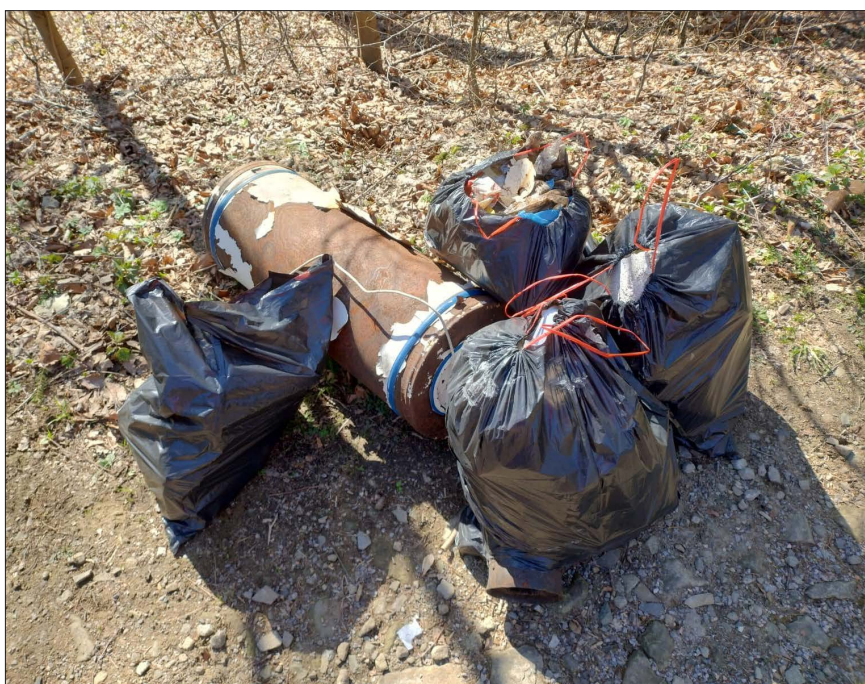
Właśnie dlatego tak ważny jest edu- kacyjny wymiar tej akcji – bo góry bez śmieci są po prostu piękniejsze, a każdy z nas ma na to realny wpływ. Wystarczy niewiele: własne śmieci schować do ple- caka i znieść ze sobą na dół.

Akcja „Sprzątamy Beskidy z PTT 2026” odbywa się pod patronatem hono- rowym Prezes Polskiego Towarzystwa Ta- trzańskiego Jolanty Augustyńskiej. Pa- tronat medialny od lat sprawują „Kronika Beskidzka” oraz portal beskidzka24.pl. Wspierają nas również niezawodni spon- sorzy: Grupa Kęty S.A. (główny partner), Polskie Mięso i Wędliny Łukosz sp. z o.o. z Chybia oraz Refresco sp. z o.o. z Kęt.

Serdecznie dziękujemy wszystkim za- angażowanym w akcję! ■



Najmłodszy w akcji



Śmieci zebrane przez Koło PTT w Buczkowicach w okolicy Chaty na Groniu

## XXVI Wielkopiątkowa Droga Krzyżowa PTT

Na XXVI Drogę Krzyżową Polskiego Towarzystwa Tatrzańskiego na Mogielicę przybyło 335 pielgrzymów z różnych regionów kraju. Odłożyli w tym dniu na dalszy plan świąteczne przygotowania i poszli za krzyżem na najwyższy szczyt Beskidu Wyspowego. Organizatorem tej wyjątkowej Drogi Krzyżowej jest Oddział PTT w Mielcu oraz Parafia pw. Matki Boskiej Nieustającej Pomocy w Jurkowie. Drogę Krzyżową rozpoczęto od krótkiej modlitwy, którą poprowadził i udzielił błogosławieństwa na trud wędrowania proboszcz parafii w Jurkowie ks. dr Tadeusz Piwowarski. Turyści z oddziałów PTT w Nowym Sączu, Mielcu, Bielsku-Białej, Chrzanowie, Tarnowie, Tarnobrzegu razem z mieszkańcami Jurkowa i okolicznych miejscowości uczestniczyli w rozważaniach Męki Pańskiej w scenerii górskiej przyrody. Przy 14 stacjach Drogi Krzyżowej umieszczonych na przydrożnych drzewach prowadził je ks. Tomasz Świąś, a krzyż nieśli na zmianę przedstawiciele poszczególnych oddziałów. Po kilkunastu dniach kiepskiej pogody w Wielki Piątek wreszcie zaświeciło słońce, ale pod nogami było mokro i ślisko. Nikt tu jednak nie przyjechał szukać wygód, tylko w zupełnie innym celu.



FOT. ZBIGNIEW SMAJDOR – PTT NOWY SĄCZ

Prezesi oddziałów uczestniczących w Drodze Krzyżowej

Na szczyt Mogielicy dotarliśmy niemal w samo południe. Po oficjalnym zakończeniu Drogi Krzyżowej jej uczestnicy udali się na polanę z Krzyżem Papieskim na positek i towarzyskie rozmowy ze znajomymi z innych oddziałów. Po pamiątkowych zdjęciach grupy rozeszły się w różnych

kierunkach. Nowy Sącz, podobnie jak Bielsko-Biała obrał zejście żółtym szlakiem prowadzącym do Tymbarku. W godzinach popołudniowych i wieczornych wszyscy dotarliśmy do swoich domów. Jeszcze zdążyliśmy z porządkami i przygotowaniem świątecznego stołu. ■



FOT. ZBIGNIEW SMAJDOR – PTT NOWY SĄCZ

W drodze do XIII stacji

ZBIGNIEW JASKIERNIA (O/SOSNOWIEC)

### Kazimierz Schiele – 70 rocznica śmierci

Urodził się 27 września 1890 r. w Warszawie. Miał brata bliźniaka Aleksandra. Jego ojciec był współwłaścicielem największego browaru warszawskiego „Haberbusch i Schiele”. Odbывał studia na Politechnice w Warszawie i Wiedniu. Ukończył je w 1917 r. zdobywając tytuł inżyniera mechanika. Taternictwo zaczął uprawiać jako 14-letni chłopak. Opiekowali się nimi znakomici przewodnicy tatrzańscy: Klimek Bachleda, Wojciech Tylka – Suleja i Jędrzej Marusarz. Pierwsza poważna wspinaczka miało miejsce w 1907 r. na Mnichu, gdzie wraz z bratem w towarzystwie Klimka Bachledy wspiął się z użyciem liny. Wspiął się zarówno w okresie przed wybuchem I wojny światowej, jak również w okresie międzywojennym. Do jego największych osiągnięć taternickich należy zaliczyć: w 1909 r. dokonał wraz z bratem Aleksandrem i przewodnikiem Jędrzejem Marusarzem I wejścia na Młyną Przełęcz. W takim samym składzie w 1909 r. dokonał I wejścia na płn. ścianę Gąsiennicowej Turni. Dwa lata później wraz z bratem i Aleksandrem Znamięckim dokonali I wejścia pn.-zach. ścianą Małej Buczynowej Turni. Warto jeszcze odnotować I wejście płd. zachodnią ścianą na Ciężki Szczyt dokonane wraz z bratem oraz Henrykiem Bednarskim oraz Robertem Jaegerem w 1913 r. Okres studiów w Wiedniu zaowocował osiągnięciami wspinaczkowymi w: Alpach Styryjskich, Wysokich i Niskich Taurach, Alpach Bawarskich, Alpach Szwajcarskich. Do jego osiągnięć należy zaliczyć wejście na Gross Sonnblick (3106 m) z bratem Aleksandrem, Walerym Goetlem, Kazimierzem SAYSSE-TOBICZYKIEM (styczeń 1913), Grossvenediger (3673 m) z bratem Aleksandrem, Henrykiem Bednarskim, Rafałem Malczewskim, Ewą Michalewską (zima 1914”, a także na Zuckerhüt, Schneespitze, Wilder Pfaff, Wilder Freiger. Od 1908 r. był członkiem Sekcji Turystycznej TT, zasiadając w latach 1921-



Kazimierz Schiele

FOT. DOMENA PUBLICZNA

1924 w zarządzie Sekcji. Następcą tej Sekcji był Klub Wysokogórski. Należał również do TOPR, brał udział w akcjach ratunkowych, chociaż ślubowania służbowego nie składał. Tajniki jazdy na nartach poznał w Austrii w Hohenbergu, gdzie przeszedł szkolenie narciarskie pod kierunkiem Mateusza Zdarsky’ego, twórcy alpejskiej szkoły jazdy. Narciarstwo uprawiał od 1910 r. przez 25 lat. Starował w wielu zawodach krajowych i zagranicznych. Do jego największych sukcesów narciarskich należy zaliczyć 5 miejsce w biegach narciarskich w ramach Mistrzostw Austrii w 1927 r. Turystykę narciarską uprawiał w Alpach, Tatrach i innych częściach Karpat. Z zamiłowaniem startował w długich rajdach narciarskich, co było niezwykle popularne w okresie międzywojennym. Jego wychowankiem był znakomity narciarz Broniek Czech. Przez prawie 20 lat pełnił funkcję prezesa zakopiańskiej Sekcji Narciarskiej PTT. Działał również w Polskim Związku Narciarskim. Po zakończeniu działań w ramach I wojny światowej służył w Kompanii Wysokogórskiej w Zakopanem. Był doskonałym instruktorem narciarskim i sędzią sportowym. Wraz z bratem prowadził wytwórnę nart „Bracia Schiele i spółka”. Fundował narty dla uzdolnionej młodzieży pochodzącej z mniej zamożnych rodzin. Kolejnym jego zajęciem był znakowanie szlaków górskich oraz zaopatrywanie schronisk na Hali Pysznaj i na Równi Starorobociańskiej. Kariera jego i działalność narciarska została przerwana w 1949 r. kiedy to na stokach Kasprowego Wierchu został we mgle potrącony przez zjeżdżającego narciarza. Zakończyło się to kalectwem. Miał syna Tadeusza, lotnika, taternika, narciarza i literata, którego 40 rocznicę śmierci obchodzimy w tym roku, oraz córkę Danutę Schiele-Semadeni. Zmarł 16 maja 1956 r. Pochowany jest na Nowym Cmentarzu. W tym samym grobie pochowany jest jego syn Tadeusz. ■

FOT. DOMENA PUBLICZNA



Grób Kazimierza Schiele

## Schronisko na Polanie Pisanej

Turystyka tatrzańska ewoluuje przez lata. Przeważnie – jeśli chodzi o trasy – skupia się oczywiście na wyznaczonych na drzewach i gładkach szlakach. Jednakże szeroko zakrojona i ambitna, a w szczególności ta zimowa nie tylko koncentruje się na trasach turystycznych, które prowadzą do schronisk – nawet tych wysoko wybudowanych – ale i w tych uzbrojonych w trudne podejścia (nie tylko latem...), jak też w tych mocno ambitnych, górskich prawdziwie przedsięwzięciach, których cel leży wysoko i to w trudnych terenowo warunkach...

„Postawcie globus na stole, nitką połączcie Kolombo z Londynem. Drugą nitką rozciągnijcie między Biegunem Północnym a Bengazi. I tak, sposobem prostym, niezawodnym, od razu odnajdziecie Tatry. Ciemna, rozjaśniona czerwoną plamką na skrzyżowaniu nitki to właśnie Tatry, skalista wyspa w łańcuchu Karpat, przedłużających się ku wschodowi system alpejski.” – pisał Stanisław Zieliński: „W stronę Pysznej”.

W Tatrach Zachodnich Polskich w Dolinie Kościeliskiej, niedaleko Wąwozu Kraków na wysokości 1010-1100 m n.p.m. miejsce swoje posiada Polana Pisana. Polana dzieli się na Wyżnią i Niżną Polanę Pisaną. Nad nią wznosi się Wysoka Turnia (1643 m n.p.m.), zaś ku Pisanej opadają poszarpane skały. Wysoko nad Polaną jest pewne przewężenie nazwane „Bramą Raptawicką” lub też „Wyżnią Kościeliską Bramą”. Ponad Polaną Pisaną na odciesiu od szlaku znajduje się Wąwóz Kraków oraz wapienna ściana zwana Skałą Pisaną. Zaś, w niedalekiej odległości znajdziemy jaskinie: Raptawicką, Obłązkową i Mylną. Nazwa Doliny pojawiała się już w starych zapisach kartograficznych – w których właśnie to „ją” opisywali. Może i dlatego, że wokół niej było malowniczo, przecież: skały nad Potokiem Kościeliskim przybierały różnorodne, mozaikowe barwy i odcienie... a ponad Pisaną te strzelające w górę, niezwykle, białe turnie, zbudowane z wapieni i dolomitów, takie jak Zbójnicka Turnia, Saturn czy właśnie Organny. Zaś kolory mogły się „mienić” (a nawet dalej się mieniać,

kiedy tutaj się przebywa), gdyż w wieku XIX nieco powyżej Polany, wydobywano rudy żelaza – stąd też nazwa jednego ze żlebów opadającego do Pisanej: Żeleźniak. W tejsze właśnie okolicy swoją osobistą historię miało schronisko, uważane jako „bufet na Pisanej”.

Posiadanie miejsca schronienia – w górskim przedsięwzięciu – było i jest bardzo ważnym argumentem sukcesu. Jasne, że może to być biwak. Planowany czy nie, zazwyczaj zależy od naszej kompetencji, naszego doświadczenia oraz umiejętności organizacji eskapady. Przecież, czy to w górach Europy, czy też w dżungli amazońskiej – to zależy tylko i wyłącznie od nas. Jednakże, jeśli na „mapie” szlaku jest schronisko, to o ile razy „ono” właśnie podwyższa nasze szanse? No, a nasze „morale” rośnie, czyż nie? Otóż jasne, po wielokroć. My sami stajemy się w tym momencie silniejsi, mocniejsi, bardziej wystarczający, bo mamy wiedzę o miejscu, które w niedalekiej przyszłości (kilometr, godzina, dzień, czy dwa) da nam schronienie, ukoji nas i da bezpieczeństwo no i tym samym, ostatecznie mamy szansę przetrwać.

Polana stała pusta do 1935 roku, kiedy to niejaki Stanisław Pitoń postawił na niej

swoisty szałas. Obiekt ten, służył turystom początkowo jako niewielki bufet. Szałas, podczas II wojny światowej był schronieniem dla kurierów tatrzańskich oraz partyzantów. W tym smutnym czasie spłonął niestety. Wydarzyło się to podczas potyczek rosyjsko-niemieckich, zaś odbudowany został już po wojnie. Wtedy, stał się już dużo większy i praktyczniejszy, posiadający zarówno stróżówkę GOPR-u i stanowiący prawdziwe, górskie i małe schronisko. W 1960 roku na Pisanej wypasano nawet 250 sztuk owiec.

Kiedy to utworzony został Park Narodowy, schronisko na Polanie Pisanej zostało przejęte przez władze parku. Stan techniczny schroniska dawał wiele do myślenia, a budżet parku nie pozwalał na remonty i odświeżenia szkoda, bo takich perełek już nie znajdziemy w Tatrach.

To co może być najgorsze dla schroniskowej historii Polskich Tatr zostało podjęte: decyzja o rozbiórce. Zaś i takowa stała się kosztowna... i właśnie, jak niespodziewana wygrana w loterii przyszło dla „decydujących” rozwiązanie – produkcja filmowa: film pt. „Trójkąt Bermudzki” okazał się propozycją nie dla odrzucenia. W jednej ze scen, scenariusz filmu przewidywał

wprost wysadzenie obiektu – i tutaj wykorzystano sytuację. Drewniane, historyczne schronisko na Polanie Pisanej zostało wysadzone w powietrze! Poszło z dymem i drzazgami...

Schronisko na Polanie Pisanej wyleciało w powietrze dokładnie 5 sierpnia 1987 roku. Jego historia dobiegła końca...

W Dolinie – dużo powyżej – swoją zupełnie inną historię miała również „Pyszna”. Początki schroniska na Pysznej sięgają 1909 roku, kiedy to (powstały w 1907 r.) Zakopiański Oddział Narciarzy Towarzystwa Tatrzańskiego (ZON TT) – jakby nie było jeden z pierwszych klubów w Galicji, założony przez Zaruskiego, Barabasza i Karłowicza – od Zarządu Dóbr hrabiego Zamoyskiego dzierżawił wielki szałas pasterski na Hali Pysznej. Dzierżawienie opiewa na 99 lat! – zaś opis historii tegoż schroniska znajdziecie w wcześniejszym, kwietniowym numerze informatora PTT „Co Słyszać?”. ■



FOT. PORTAL TATRZAŃSKI

Pierwsze Schronisko (bufet) na Polanie Pisanej



FOT. PORTAL TATRZAŃSKI

*Schronisko na Polanie Pisanej odbudowane po wojnie*



FOT. DOMENA PUBLICZNA

*Schronisko na Polanie Pisanej wysadzone na potrzeby filmu Trójkąt Bermudzki*

CO SŁYCHAĆ? NR 5 (425) - MAJ 2026

## Z kart historii Oddziałów PTT – Leżajsk

W latach 1978–1981 na łamach prasy krakowskiej redaktor Stefan Maciejewski zamieszczał liczne artykuły, które prezentowały potrzebę reaktywacji działalności Polskiego Towarzystwa Tatrzańskiego rozwiązane decyzjami politycznymi w 1950 r. Artykuły ukazywały się w takich pismach jak: „Gazeta Południowa”, „Dziennik Polski”, „Echo Krakowa”, ale również w „Tygodniku Zamojskim”. Wywołały one duży rezonans, i z całej Polski do Stefana Maciejewskiego płynęły sygnały o chęci reaktywacji tej organizacji. Powołany został w 1981 r. Obywatelski Komitet Reaktywowania PTT. W jego skład wchodził w większości ludzie młodzi, ale nie brak było seniorów turystyki górskiej. Oczywiście nie brak było artykułów, które wykazywały dezaprobatę dla takiego pomysłu, płynącego głównie ze środowiska PTTK. W marcu 1981 r. opublikowane zostało „Posłanie w sprawie reaktywacji PTT”, które odbiło się szerokim echem na terenie całego kraju. W dniu 10 października 1981 r. w Kra-

kwowie odbył się krajowy sejmik. Podjęto uchwałę o następującej treści „Reaktywujemy z dniem 10 października 1981 r. Polskie Towarzystwo Tatrzańskie, czując się kontynuatorami pierwszego w Polsce stowarzyszenia – Towarzystwo Tatrzańskie z jego późniejszą nazwą: Polskie Towarzystwo Tatrzańskie – które działało w latach 1873–1950”. Jednym z pierwszych ośrodków, gdzie podjęto starania założenia delegatury PTT był Leżajsk. W dniu 24 października 1981 r. w zakładach „Hortex” powstało Koło PTT. W dniu 5 grudnia 1981 r. przekształciło się ono w Delegaturę PTT w Leżajsku, któremu przewodniczył Bernard Turemka. W grudniu 1981 Delegatura liczyła 60 członków, w marcu 1982 r. 150 członków. W związku z odmową rejestracji PTT, Oddział PTT w Leżajsku przyjął tymczasową nazwę Polskie Towarzystwo Turystyczno-Krajoznawcze. Rok 1982 zwany w Oddziale „Rokiem Bieszczadzkim” zaowocował imprezami organizowanymi na terenie tych gór. Odbywały się tam

zajęcia teoretyczne i praktyczne. Decyzją Tymczasowego Zarządu PTT Leżajska Delegatura z dniem 1 lipca 1983 uzyskała status Oddziału PTT w Leżajsku. Władze oddziału ukonstytuowały się w składzie: prezes Bernard Turemka, zastępcy: Ryszard Kwiatkowski i Zofia Hospod, sekretarz Adam Kuźma, skarbnik Stanisław Kornasiewicz. Członkowie Zarządu: Zofia Banaś, Beata Bułat, Maria Kot, Beata Kuczkowska, Krzysztof Miller, Barbara Rydzik, Jan Skrutek, Roman Stasiewicz. Ukazały się dwa Biuletyny Oddział: Nr 1 z kwietnia 1983 i Nr 2 z lipca 1983. Znalazł się w nim szczegółowy opis podejmowanych działań. Między innymi skład kolejnego Zarządu Oddziału: prezes Bernard Turemka, zastępca Maria Kot, sekretarz Adam Kuźma, skarbnik Zofia Banaś oraz członek Zarządu ds. współpracy z administracją i innymi organizacjami turystycznymi Jan Skrutek. Przewodniczącym Komisji Rewizyjnej został Stanisław Samek. Rok 1983 nazwany był w Oddziale „Rokiem Beskidz-

Katowice w maju 1985 r.

List otwarty

do: członków zarządu, przedstawicieli oddziałów, i delegatur, - będących w likwidacji - Polskiego Towarzystwa Tatrzańskiego.

Likwidacja naszego Polskiego Towarzystwa Tatrzańskiego, - któremu władze odmówiły reaktywowania, - nastąpiła w dniu 11.02.1984 r. Jak Szanowni koledzy pamiętają wyszliśmy z tego zebrania rozgoryczeni i zniechęceni do dalszego działania w turystyce górskiej.

Ten nastrój był naszym błędem gdyż nie zwróciliśmy uwagi że władze odmawiając reaktywowania Polskiemu Towarzystwu Tatrzańskiemu, nie odmówiły możliwości założenia podobnej organizacji, lecz o innej nazwie dla wszystkich ośmiu okręgów gór polskich.

O ile sobie przypominamy to niektórzy z nas zmianę nazwy wogóle odczuli. To sprawiło że streciiliśmy wszelkie szanse działalności i kierowania turystyką górską. Wprowadzić liczyliśmy że powstałe w grudniu 1983 r. w Zakopanem Towarzystwo Ochrony Tatr będzie realizowało również i nasz program, i nawet przystąpiliśmy z akcesem członkowskim, lecz wkrótce okazało się że Towarzystwo to nie interesuje turystyka górską lecz jedynie ochrona przyrody górskiej i to wyłącznie tatrzańskiej.

Mimo rozczarowania takim obrotem sprawy postanowiliśmy we dwójkę z równym mi pasjonatem kol. Bernardem Turenką podjąć na nowo przystąpienie do ~~zorganizowania~~ zorganizowania Stowarzyszenia Górskiego obejmującego wszystkie partie gór w których aktywiści domagają się fachowej organizacji niosącej pomoc i radę w każdej trudnej sprawie.

Do takiego działania zdołaliśmy nas liczne zapytania turystów górskich, łącznie na trasach turystycznych, bądź przeprowadzonych w rozmowach telefonicznych. Bywają one nawet ostre zarzucające nam - ni mniej ni więcej -, tylko fałszywość Tatr kosztem innych grup gór, snobizm i elitarność a również traktowanie innych - poza taterni, - również polskich gór - po macoszemu.

Jakkolwiek przykre te zarzuty to jednak nie sposób nie przyznać im racji. W tym względzie popełniliśmy bowiem wiele błędów i czas je zacząć naprawiać aby nie utrwalić do reszty zwolenników naszego programu uczucia całkowitego zawiedzenia.

WSZYSTKIE FOT. W ARTYKULE DOMENA PUBLICZNA

- 2 -

Za ten czas utracony na zbędne oczekiwania mogliśmy ukazać białową turystykę górską szczególnie w kierunku obywatelskich i patriotycznych poczynań, czego jakoś inne dotąd organizacje turystyczne też nie czynią jak na przykład w dziedzinie propagandy wizualnej. Mamy na myśli obchodzone 40-lecie Zwycięstwa nad faszystowskimi Niemcami i coraz butniejsze wysuwanie rzeszeń odwetwców z Republiki Federalnej Niemiec odnośnie nam, ziom które powróciły do macierzy. Redakcje naszej prasy krajowej i środków przekazu prawnictwo dają odpór ich zakusom lecz jedynie w części dotyczącej ogólnie miast i terenów nizinnych, które ekspozuje się wyraźnie przez środki naszej propagandy wizualnej, na próżno jednak szukać tam

wzmianki o górach z których odwetowcy - również w swych rządaniach nie zamierzają zrezygnować. Czy zatem w dniu tak uroczystym jakim jest Dzień Zwycięstwa 9 maja nie powinny zapłonąć na wszystkich

górkich szczytach zwłaszcza grup VI i VII - Sudety "A" i Sudety "B", ogniska ? Czy nie było by to klasycznym wyeksponowaniem propagandy patriotyzmu Polskich turystów górskich wobec wrogów?

Nie są to jedyne zaniedbania w dziedzinie propagandy turystyki górskiej, dlatego nowo powołane Stowarzyszenie ma zamiar szczególnie dając się tą sprawą dla jej poprawy i usunąć zaniedbania w sferze ekspozycji propagandowej pod kątem obywatelsko-turystycznym.

Ponieważ - jak widać mamy, my aktywiści turystyki górskiej, dużo do odrobienia przeto grupa inicjatywna pragnie założyć nowe Stowarzyszenie któremu wstępnie zamierza dać nazwę "Stowarzyszenie Entuzjastów Gór Polskich" i nazwa ta o ile - pierwsze posiedzenie wybierające tymczasowy zarząd, lub głosy Szanownych Kolegów jej nie zmienią, będzie obowiązująca i wpisana w statut i deklarację ideową.

Wspomniane Stowarzyszenie będzie działać w harmonijnej zgodzie z pokrewnymi organizacjami - bez żadnych animozji -, dla służenia turystyce górskiej w całym kraju.

Obecnie mamy propagandowe sprzyjający okres dla powołania w/w Stowarzyszenie gdyż właśnie w tym sezonie turystycznym obchodzimy 50-lecie ustanowienia Górskiej Odznaki Turystycznej "GOT", - które naprawno wszyscy turyści przyjmą z radością jako organizację dla nich doradczą i opiekuńczą.

Władze Stowarzyszenia będą miały siedzibę w Katowicach i to nie tylko dlatego że leżą one w centralnym punkcie kraju skąd jedynaka

kim". Zrealizowano wycieczki uwzględniające różne pasma górskie: 22–24 kwiecień Beskid Niski, 13–15 maj Beskid Wyspowy i Gorce, 3–5 czerwiec Pasma Babiogórskie i Jałowieckie, 9–11 wrzesień Beskid Śląski i Żywiecki, 7–9 październik Beskid Sądecki i w dniach 29–30 października impreza rocznicowa w Bieszczadach. Rok 1984 poświęcono Sudetom, a 1985 Tatrom. Dużym sukcesem było powołanie dwóch kół. Jedno powstało przy Zespole Szkół a opiekunką koła była p. Halina Skrutek, a drugie powstało przy Fabryce Maszyn w Leżajsku będącym Oddziałem Zamiejscowym Huty Stalowa Wola. Ponieważ w dniu 11 lutego 1984 r. nastąpiła odmowa rejestracji i rozpoczęcie procesu likwidacyjnego, w różnych Oddziałach powstawały nowe pomysły jak działać dalej. Autorami jednego z pomysłów był Władysław Szalek z Katowic i prezes Oddziału PTT w Leżajsku Bernard Turemka. W maju 1985 r. wystosowali apel do członków Zarządu, przedstawiciele Oddziałów i delegatów będącego w likwidacji PTT.

(Pełny list w załączeniu).

Zaproponowali oni powstanie Stowarzyszenia Entuzjastów Gór Polskich. Prezes

ZT PTT Maciej Mischke pismem z 29 maja 1985 r. negatywnie ustosunkował się do tego pomysłu.

(Pełny list w załączeniu).

Pierwsze spotkanie rocznicowe miało miejsce w Leżajsku i Wetlinie w dniach 19–21 października 1984 r. Zorganizowane zostało przez Oddział PTT w Leżajsku, kierowanym przez Bernarda Turemkę, a działający przy Zakładach Hortex. Wzięło w nim udział 35 osób z 17 ośrodków w kraju oraz kilkudziesięciu turystów z Leżajska. W programie było zwiedzanie zakładu „Hortex” (który imprezę sponzorował), bazyliki i klasztoru oo. bernardynów, koncert organowy, po którym nastąpił wyjazd autokarowy w Bieszczady do Wetliny, skąd następnego dnia uczestnicy spotkania zrobili wycieczkę przez Wielką Rawkę na Krzemieniec. Wieczorem odbyła się narada pod przewodnictwem Ryszarda Remiszewskiego, podczas której omawiano możliwości działania w istniejących warunkach zdelegalizowanego Towarzystwa. Z początkiem listopada 1985 r. Stanisław Gerega i Artur Desławski zwrócili się do prezesów byłych Oddziałów PTT w Leżajsku i w Gliwicach, które przekształciły

się w oddziały Towarzystwa Ochrony Tatr (TOT) z propozycją podjęcia próby zmiany tej organizacji na Towarzystwo Tatrzańskie na zbliżającym się zjeździe TOT. Propozycja ta nie została zaakceptowana. W dniu 9 grudnia 1988 r. nadeszła wiadomość, że Urząd Wojewódzki w Katowicach zarejestrował katowickie stowarzyszenie pod nazwą „Towarzystwo Tatrzańskie”. W dniu 8 stycznia 1989 ośrodek katowicki zwołał zebranie Założycielskie Towarzystwa Tatrzańskiego. W dniu 7 października 1989 r. w zakopiańskiej „Okszy” odbył się I Zjazd Delegatów TT. W trakcie obrad podjęto uchwałę o przywróceniu nazwy Polskiego Towarzystwa Tatrzańskiego. W latach 1992–1993 prezes Turemka korespondował z sekretarzem ZG PTT Barbarą Morawską Nowak, ale Oddział w Leżajsku nie prowadził już działalności. W Pamiętnikach PTT odnotowany jest brak sprawozdań. Podsumowując działalność PTT w Leżajsku, należy stwierdzić, że przyszło im działać w bardzo szybko zmieniającej się rzeczywistości w ruchu turystycznym. Mam nadzieję, że Oddział PTT w Leżajsku, przy pomocy kolegów z Mielca i Tarnobrzega jeszcze się odrodzi. ■

- 3 -

salą posiedzeń znajdując się w odległości około 5 min. drogi od dworca PKP i PKS, ale przede wszystkim ze względu na fakt że tu-tejsze władze doceniają wszelkie słuszne zapotrzebowania społeczne a w naszym wypadku jakim ma służyć nasza inicjatywa.

Ponieważ całą inicjatywę łączymy ze Współdziałale Szanownych Kolegów prosimy o wyrażenie na piśmie swoich opinii w przedmiotowej sprawie - nawet najkrótszymi słowami, gdyż będą one kierunkowskazem dla naszych następnych organizacyjnych czynności.

Jeżeli to możliwe to prosilibyśmy o przesłanie swych: opinii, sugestii propozycji a także o zorientowanie nas w planach waszej działalności w ruchu turystyczno-górskim w poszczególnych regionach.

O takie dane prosimy uprzejmie do końca maja b.r., gdyż w m-cu czerwcu będziemy je analizować wykorzystując do redakcji: statutu, deklaracji ideowej i programu. W m-cu czerwcu będziemy się starali zorganizować podobne posiedzenie do tych jakie odbywaliśmy w Krakowie, na których - w oparciu o zebrane materiały - wybrany zostanie tymczasowy zarząd uprawniony do zredagowania niezbędnych dokumentów oraz do złożenia ich władzom wojewódzkim w celu rejestracji stowarzyszenia.

O terminie wspomnianego posiedzenia p.p.t. Kolekdy zostaną osobno powiadomieni. Naszym zamiarem jest takie przeprowadzenie spraw organizacyjnych abyśmy jeszcze w tym sezonie turystycznym mogli ogłosić turystom górskim działanie zarejestrowanego i pełnoprawnego - ich Stowarzyszenia.

Za poparcie naszej inicjatywy będzie Szanownym Kolegom wdzięczni.

Za pozostającą z górkim pozdrowieniem grupę inicjatywną

Szalek Władysław

List otwarty Władysława Szaleka i Bernarda Turemki do członków PTT z maja 1985 r. (trzecia strona)

Pismo Prezesa ZG PTT Macieja Mischke do Władysława Szaleka i Bernarda Turemki z 29 maja 1985 r.

Kraków, dnia 29 maja 1985 r.

Szanowny Kolego,

Dziękujemy Kolekcie za informację co do możliwości zalegalizowania ogólnopolskiej organizacji. Wszelkie inicjatywy smierzące do koordynacji poczynają rozproszonych bratnich organizacji b. PTT witam z uznaniem, tymbardziej, że Komisja Likwidacyjna zawiódła całkowicie.

Inna sprawa, czy organ nadrzędny jest nam potrzebny. Te ośrodki, które miały dostateczną żywotność, prowadzą działania pod inną formą i nie odczuwają potrzeby zwierzchnictwa. Zadawalają nas coroczne spotkania ogólnopolskie, które w 1985 r. organizuję w październiku w Kaliszu.

Zamierzając wziąć udział w organizowanym przez Katowicę spotkaniu przekazujemy poniżej kilka uwag krytycznych do przedstawionego przez Was szkicowego programu.

Jak wiadomo Zarząd Tymczasowy b. PTT popełnił błąd podstawowy, że najgłównie, że głównym celem dla miłośników gór są Góry. Na to miejsce wysuwano jako hasło sztandarowe "działanie kulturotwórcze". Obawiamy się, że Kolekdy chcą popełnić błąd podobny. Propagowanie turystyki górskiej to powielanie tak krytykowanej przez nas działalności PTT. W obecnej rzeczywistości należałoby prowadzić "antypropagandę", żeby wyzwolić góry z majdanu ludzi przypadkowych i żeby uwzględnić kandydatów na miłośników gór, że obecna organizacja turystyki nie przewiduje dla nich miejsca.

Na koniec wydaje się nam, że proponowana przez Was nazwa nowej organizacji "Stowarzyszenie Entuzjastów Gór Polskich" jest niefortunna. Informujemy przy okazji, że istnieje możliwość zakładania terenów ośrodków naszego Towarzystwa.

Z górkim pozdrowieniem

Za Zarząd:

Prezes:

Sekretarz: Barbara Morawska-Nowak

Maciej Mischke

1. Delegatura Polskiego Towarzystwa Tatrzańskiego w Leżajsku istnieje od m-cia listopada 1981 r. Przewiduje się jeszcze w bieżącym roku przekształcenie Delegatury w Oddział PTT. Do tego czasu nie tworzy się struktur organizacyjnych, nie powołuje się statutowych władz. Funkcje swoje Delegatura realizuje za pośrednictwem Zarządu Koła Polskiego Towarzystwa Tatrzańskiego przy Zakładzie Przetwórstwa Olejowo-Warzywnego "Hortex" w Leżajsku; Prezes Koła kieruje równocześnie Delegaturą PTT /rozwiązanie optymalne w aktualnych warunkach leżajskich/. Siedziba Delegatury mieści się w budynku Działu Produkcji Ogrodniczej ZPOM "Hortex", przy Pl. Rudolfa Jaszowskiego, w centrum miasta Leżajska. Dyżury w siedzibie Delegatury pełnione są w każdy pierwszy roboczy poniedziałek miesiąca, w godz. 17 - 19<sup>00</sup>.
2. Koło Polskiego Towarzystwa Tatrzańskiego przy ZPOM "Hortex" w Leżajsku istnieje od 24 października 1981 r., początkowo jako zakładowa organizacja turystów górskich, Zarząd na posiedzeniu wyjazdowym w Zakopanem dnia 5 grudnia 1981 r. przeistoczył się, jednomyślną wolą uczestników, w grupę inicjatywną przekształcenia organizacji w jednostkę Polskiego Towarzystwa Tatrzańskiego. Terminowej realizacji zamieszania przeszkodziły rygory stanu wojennego. Pomimo zawieszenia na ponad rok działań przekształceniowych kontynuowano i rozwijano wyszechnione działania górskie i organizacyjne, wzorowane na tradycjach PTT. Rok 1982 wykorzystano przede wszystkim na teoretyczne i praktyczne szkolenie własnej kadry w górach nam najbliższych - Bieszczadach, realizując tym samym zasadę patriotyzmu lokalnego. Od dnia 28 stycznia 1983 r. /uchwała Walnego Zebrania Członków / organizacja funkcjonuje w strukturze Polskiego Towarzystwa Tatrzańskiego.

3. Władze Koła:
  - Prezesem Zarządu Koła jest Kol. mgr Bernard Turemka
  - Viceprezesem Kol. mgr Inż. Maria Kot
  - Sekretarzem Kol. Adam Kuźma
  - Skarbnikiem Kol. Zofia Banas
  - Członkiem Zarządu d/s Współpracy z org. adm. i innymi org. turyst. Kol. Jan Skrutek
  - Prezesem Komisji Rewizyjnej Kol. mgr Stanisław SamekŁączność telefoniczna i telexowa z członkami władz Koła jak w pkt 4.
4. Adres i łączność telefoniczna / kontaktowe /
  - mgr Bernard Turemka, ul. Koźłataja nr 7/24, skrytka pocztowa nr 34, 37-300 Leżajsk,
  - telefony służbowe /ZPOM "Hortex" w Leżajsku/ w godz. 7-15<sup>00</sup>
    - miasta Rzeszowa nr nr 343-82, 360-43, 337-27,
    - miasta Leżajska nr 203-05
  - tel. wewnętrzny nr 230 /łączy centrala tel. Zakładu z wszystkich linii/,
  - telexy nr nr 0632359, 0633542Uwaga: Za pośrednictwem telefonicznych połączeń /numerów/ miasta Rzeszowa uzyskuje się łączność automatyczną w obydwu kierunkach z Warszawą, Krakowem, Górnośląskim Okręgiem Przemysłowym, Wrocławskimi oraz wszystkimi miastami makroregionu południowo - wschodniego.
5. Program działania na lata 1983 - 1984 przewiduje planową penetrację gór polskich, wg kalendarza:
  - 1983 - Rok Beskidzki
    - 22 - 24.IV. Beskid Niski
    - 13 - 15.V. Beskid Wyspowy - Gorce
    - 3 - 5.VI. Pasma Babiegórskie, Jałowickie
    - 9 - 11.IX. Beskid Śląski i Żywiecki
    - 7 - 9.X. Beskid Sądecki
    - 29 - 30.X. Bieszczady /Impreza rocznicowa/
  - 1984 - Rok Sudecki
  - 1985 - Rok Tatrzańskico w powiązaniu z 1982 - Rokiem Bieszczadzki tworzy spójny system poznawania gór.

Biuletyn Nr 1 Oddziału PTT w Leżajsku

- Zgodnie z zasadą patriotyzmu lokalnego - Bieszczady - góry nam najbliższe stanowią obszar szczególnego zainteresowania i pracy dla nich.
6. Prowadzi się intensywne działania o przejęciu z resortu leśnictwa budynku mieszkalno-gospodarczego wraz z terenem w Bieszczadach z przeznaczeniem, po remoncie i adaptacji, na bieżą turystyki górskiej PTT. Obiekt wymaga wkładu robocizny własnej w ilości ok. 100 dniówek roboczych, wkładu materialnego rzędu 200.000,- zł. a także wyposażenia za około 400.000,- zł. Zakład, przy którym działa Koło będzie finansował przedsięwzięcie.
  7. Zarząd Koła prowadzi ożywioną działalność popularyzatorską idei PTT. Wydano własne opracowania: "Zarys dziejów Polskiego Towarzystwa Tatrzańskiego", "110 rocznica utworzenia Towarzystwa Tatrzańskiego" i inne fragmentaryczne do użytku wewnętrznego i dla organizatorów kół w zakładach pracy i szkołach średnich na obszarze działania Delegatury. Prowadzi się pogadanki za pośrednictwem zakładowego radiowęzła oraz popularyzuje się wiedzę o PTT, zasadach uprawiania turystyki górskiej i geografii turystycznej gór polskich za pośrednictwem gablot informacyjnych.
  8. Dużą wagę przywiązuje się do permanentnego szkolenia górskiego. W roku 1982 pogłębiło wiedzę z zakresu geografii turystycznej gór polskich, zasad uprawiania turystyki górskiej i Bieszczad /wieloaspektowo/. Począwszy od 1983 r. pogłębia się wiedzę o poszczególnych grupach górskich, poprzedzając szkoleniem ich penetrację. W siedzibie Zarządu Koła prowadzi się punkt poradnictwa górskiego i informacji. Kompletuje się wydawnictwa do bibliotek górskich Koła i Delegatury / Oddziału.
  9. Polskie Towarzystwo Tatrzańskie działa w ZPOM "Hortex" legalnie. Zakład uznaje i popiera istnienie takiej, a nie innej, organizacji turystycznej - upatruje w jej działaniach poważny czynnik

- integrujący młodą załogę. Finansuje koszty związane z działalnością szkoleniowo-penetracyjną gór / udostępnia nieodpłatnie autokary, opłaca noclegi i inne wydatki/, prawnymetę prasy i wydawnictw, zakupuje sprzęt pomocniczy /urządzenia audio-wizualne i inne/. Będzie finansował poważne przedsięwzięcie, jakim jest zakup lub dzierżawa obiektu i jego adaptacja oraz wyposażenie na bazę turystyki górskiej PTT w Bieszczadach. Zarząd jest uznanym autorytetem w kwalifikowaniu wniosków pracowników o przyznanie i pokrywanie kosztów, czasów turystycznych rozstrzyga wątpliwości w tych sprawach. W zamyśle Zarząd przedsięwzięcie sprawowanie przewodnictwa grup wycieczkowych po zakładzie, organizowanie i prowadzenie na zasadzie wyłączności, wycieczek pracowniczych w ramach wypoczynku krótkotrwałego oraz gospodarowanie zakładową wypożyczalnią sprzętu turystyczno-sportowego. W ten sposób Zarząd na decydujący wpływ na zabezpieczenie interesu członków w zakresie korzystania ze środków przeznaczonych na cele społeczne załogi w stopniu takim, jaki uznaje za należyty. Pozycja organizacji w Zakładzie została wypracowana konsekwentną działalnością, nie jest wyrazem dobrej woli lub szczególnej sympatii, a jedynie dowodem uznania i zaufania.
10. Zarząd wyraża zaniepokojenie przedłużającą się procedurą rejestracyjną oraz brakiem bieżącej informacji w tej i innych sprawach ze strony Tymczasowego Zarządu. Stwierdza się, także nikłe, a właściwie żadne, zainteresowanie władz naczelnych Towarzystwa działalnością Delegatury w Leżajsku. Taki stan spraw może doprowadzić do zaniku spójności wewnętrznej organizacyjnej.

Leżajsk, dnia 1 kwietnia 1983 r.

Uwaga: Wydawca nie ponosi winy za późne rozesełanie Biuletynu. N. w. Krakowie, pomimo wielokrotnych monitów, nie dostarczył wykazu adresowego jednostek terenowych PTT.  
Pow. "Hortex" - 41/100/60/83

PREZES  
Zarządu Koła PTT  
mgr Bernard Turemka

Poleknie Towarzystwo Tatrzańskie  
**ODDZIAŁ**  
 87-300 LEŻAJSK

BIULETYN INFORMACYJNY Nr 2/83

- Jednomyślną uchwałą z dnia 25 czerwca br. Tymczasowy Zarząd Główny, w składzie poszerzonym o przedstawicieli ośrodków z terenu kraju, przychylił się do wniosku Delegatury i powołał z dniem 1 lipca 1983 r. Oddział Leżański Polskiego Towarzystwa Tatrzańskiego. W związku z tym na przełomie II i III dekady miesiąca września br. odbędzie się Walne Zgromadzenie / Konstytucyjne / Oddziału, a następującym porządkiem obrad:
  - informacja z dotychczasowej działalności Delegatury w Leżajsku,
  - uchwalenie statutu Oddziału Leżańskiego PTT,
  - przyjęcie programu działania na lata 1983 - 1985,
  - dyskusja, podjęcie uchwał,
  - wybory Władz Oddziału,
  - wolne wnioski.
 Aktualnie trwają prace przygotowawcze do odbycia Walnego Zgromadzenia. O terminie właściwe Władze będą powiadomione odrębnym pismem.
- W II kwartale 1983 r. na terenie działania Oddziału Leżańskiego utworzono nowe Koła PTT przy:
  - Zespole Szkół w Leżajsku,
  - Fabryce Maszyn w Leżajsku / Oddział Zamiejscowy Huty Stalowa Wola.
 Liczebność członków/uczestników w każdym z Kół oscyluje wokół 25 osób.
 Prezesami Zarządów Kół są:
 

- w Zespole Szkół	Kol. Krzysztof Miller
- w Fabryce Maszyn	Kol. Władysław Więcek
Opiekunem Koła Szkolnego	Kol. mgr Halina Skrutek zam. w Leżajsku, ul. Kołłątaja 7/33 nr kodu 37-300

 Zapraszamy do współpracy, podobnie branżowo, jednostki organizacyjne PTT z innych ośrodków.

- 2 -

- Zarząd Oddziału zawiadamia, że dnia 9 lipca br. zmarł śmiercią tragiczną współzałożyciel i Wiceprezes Koła PTT przy Zespole Szkół w Leżajsku Kol. Tadeusz Pyż. W obrzędach pogrzebowych uczestniczyła wieloosobowa delegacja Z/O z wieńcem i napisem na szarfach "Przyjacielowi z górskich szlaków - Oddział Leżański Pol. Tow. Tatrzańskiego". Na znak żałoby wszystkie znaki organizacyjne przez okres trzech dni pokryte były kirem. W międzywojewódzkiej gazecie "Nowiny" - rzeszowskie nr 164/10635 z dnia 14.07.1983 r./ zamieszczono nekrolog o treści:
 

"Z głębokim bólem wawiamy, że 9 lipca 1983 r. zginął śmiercią tragiczną w murach Sanu 17-letni, promowany do klasy III Liceum Ogólnokształcącego Kolega Tadeusz Pyż, współzałożyciel Koła Młodzieżowego Polskiego Towarzystwa Tatrzańskiego przy Zespole Szkół w Leżajsku. Rodzicom i Rodzeństwu wyraży głębokiego współczucia składa Zarząd Oddziału Leżańskiego Polskiego Towarzystwa Tatrzańskiego".
- Zarząd Delegatury nabył od Oddziału Katowickiego 50 odznak członkowskich Towarzystwa o numeracji 641-690 i rozproszad je wśród członków.
- Z dniem 1 lipca br. wprowadzono tymczasowe legitymacje członkowskie PTT wraz z wkładką opłacalności składek.
  - Składka miesięczna wynosi 30,- zł. i jest płatna z góry:
    - za okresy półroczne przez członków,
    - za okresy kwartalne przez uczestników.
 Istnieje możliwość opłacania składek za okresy dłuższe, nie więcej jednak niż za rok kalendarzowy.
  - Fundusz założycielski /wpisowe/ ustalono w wysokości nie niższej niż:
    - 100,- zł. od uczestników,
    - 200,- zł. od członków.
 Wpłaty wpisowego są zdeponowane na oddzielnym rachunku.

6. Zarząd Oddziału informuje, że w myśl dokonanych uzgodnień jest w stanie pośredniczyć w przyjęciu wycieczek do Klasztoru Ojców Bernardynów w Leżajsku - organizowanych przez Ośrodek Terenowe wyłącznie dla członków Polskiego Towarzystwa Tatrzańskiego. Zwiedzanie Klasztoru z przewodnikami świeckimi, a szczególnie z PTTK jest niemożliwe / ! / . W programie: zwiedzanie bazyliki i muzeum, wysłuchanie koncertu organowego i odsłonięcie cudownego obrazu M.B. Leżańskiej - z przedstawicielem Klasztoru. Zespół Klasztorny położony na pn. skraju miasta jest otoczony murem obronnym z 1675 - 76 r. Kościół późnorenansowy zbudowany w latach 1618 - 28 wraz z klasztorem przez Łukasza Opalińskiego na miejscu objawienia się w 1590 r. Matki Bożej - Tomaszowi Michałkowi. W 1630 r. - konsekracja kościoła. W 1634 r. obraz M.B. ogłoszony cudownym. W 1752 r. - koronacja obrazu. 10 lipca 1928 r. Ojciec Święty Pius XI podniósł tę świątynię do godności i znaczenia Bazyliki w 300 rocznicę ukończenia budowy. Wystrój wnętrza barokowy, polichromia późnobarokowa. Główny ołtarz barokowy z 1637 r., tabernakulum wykonane przez wybitnego rzeźbiarza lwowskiego A. Oslińskiego, 1642 - 48 stalle rzeźbione przez braci zakonnych, obrazy malowane przez F. Lekszyckiego - Bernardyna. W późnobarokowym ołtarzu w prawej kaplicy obraz Matki Bożej Leżańskiej z XVI/XVII wiek, 12 ołtarzy bocznych przeważnie z XVIII w.

- 5 -

Organy z II połowy XVII w. / 1688 - 1693 / wykonane przez krakowskiego mistrza Jana GI wińskiego mają 78 głosów i 6000 piszczałek - są jednym z najwspanialszych tego rodzaju zabytków w Polsce.

Klasztor czteroskrzydłowy, ukończono budowę w 1637 r. - kilkanaście późnorenansowych portali drewnianych, około 100 obrazów przeważnie XVII i XVIII wiecznych. W zakrystii obraz Madonny z 1520 r., przypisywany A. Dürerowi.

Zalecany czas zwiedzania - po mszy świętej przed cudownym obrazem Matki Boskiej Leżańskiej o godz. 15<sup>30</sup> / w okresie 1.VI.-30.IX. w niedziele i święta/.

Inne terminy do indywidualnego uzgodnienia Zarządu Oddziału Leżańskiego z Przeorem Klasztoru.

Leżajsk, dnia 15 lipca 1983 r.

PREZES  
 Zarządu Koła PTT  
*ms*  
 mgr Bernard Turemka

Biuletyn nr 2 Oddziału PTT w Leżajsku

KARTKA POCZTOWA

IV Wizyta Papieża Jana Pawła II w Polsce 1991 r.

Poleknie Towarzystwo Tatrzańskie  
 ODDZIAŁ LEŻAJSKI  
 Zarząd Oddziału

92-04-14

700zł

Zarząd Główny  
 Polskiego Towarzystwa Tatrzańskiego  
 "MISCHKE"  
 skr. pocztowa 791

30 960 KRAKÓW 1

PPTT-V 1991 r. nakład 1.500.000 prog. R. Dudziński

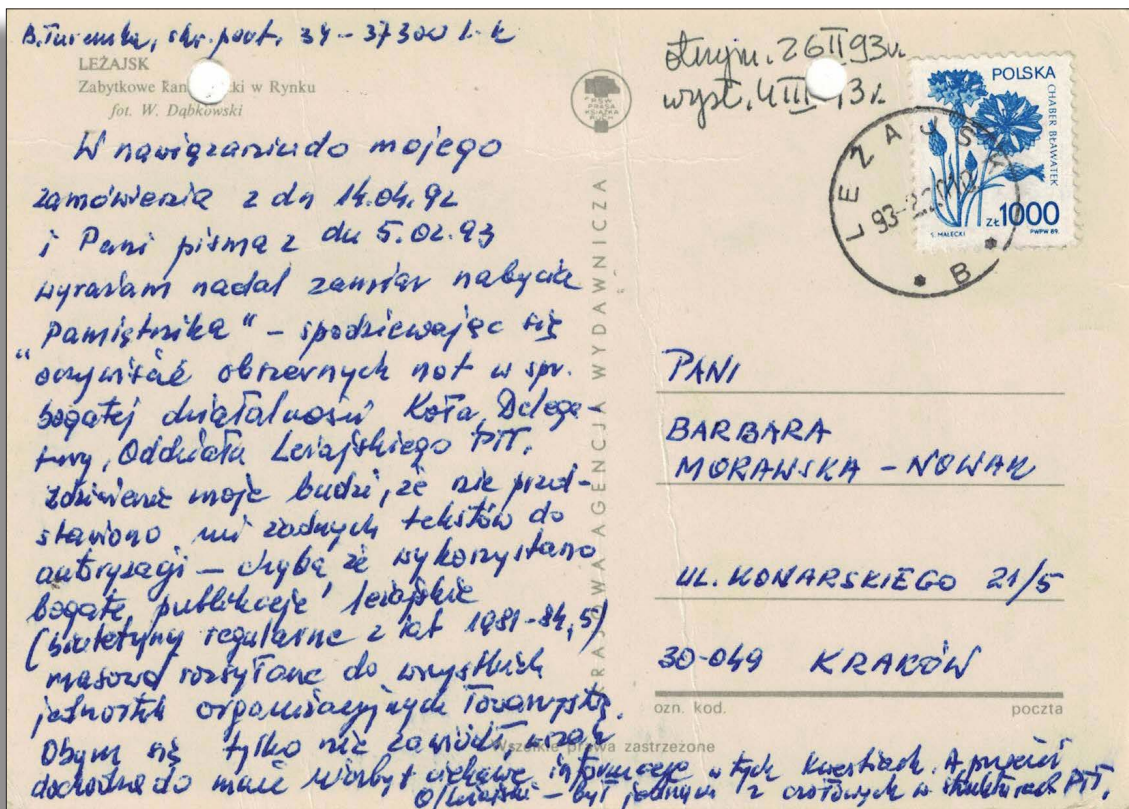
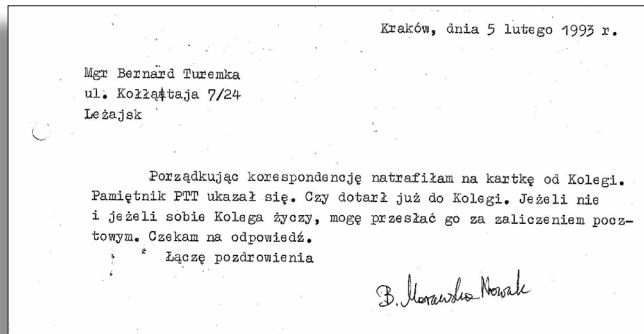
2 sety składek wstawił i wysłał w formie  
 pamiątki w Pol. Tow. Tatrzańskie  
 Wyreklamowane, że wstawił publikacji  
 z PTT - podobne wzmianki... zwrócił  
 się "bogatym materiałem" do Oddziału Leżańskiego  
 PTT, jak przyniesie w tym celu, najpierw -  
 w jej ramach obrazie 1981 - 1986 lat.  
 jako rodzaj "i" przez wysłanie do  
 wszystkich Ośrodków jedno informację (buletyn)  
 - jest już z czego korzystają. Główny  
 - nie są one przygotowywane do  
 tenar - na skutek braku  
 Liza jakie nie były  
 okazy (rozdziałny)

Poleknie Towarzystwo Tatrzańskie  
 ODDZIAŁ LEŻAJSKI  
 Zarząd Oddziału  
 mgr Bernard Turemka

Korespondencja Bernarda Turemki z sekretarzem ZG PTT Barbarą Morawską-Nowak



Korespondencja Bernarda Turemki  
z sekretarzem ZG PTT  
Barbarą Morawską-Nowak  
(ciąg dalszy)

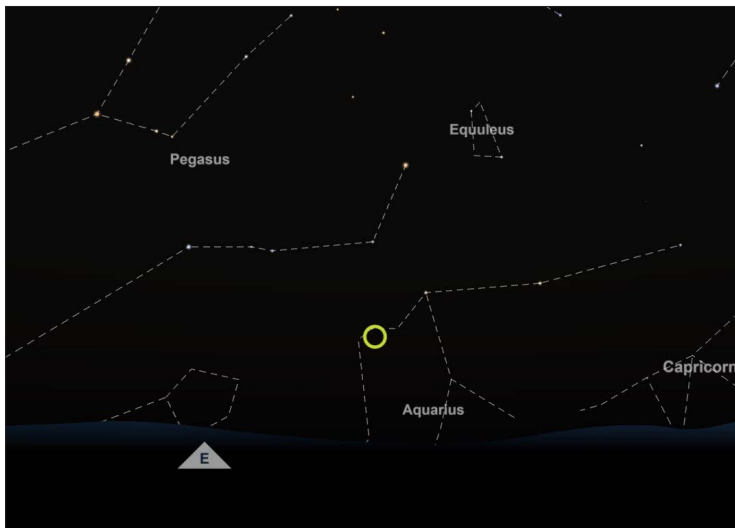


MARCIN KOLONKO (O/KRAKÓW)

## Majówka pod spadającymi gwiazdami, czyli maksimum roju Eta Akwarydów

Eta Akwarydy są rojem meteorów z radiantem zlokalizowanym w gwiazdozbiorze Wodnika (Aquarius). Tegoroczne Eta Akwarydy są pozostałością po przelocie komety Halley’a w pobliżu Ziemi około 3000 lat temu (dokładniej w 985 r. p.n.e.). Od tamtego czasu rój funkcjonuje jako zgęstka materii okrążający Słońce po orbicie z grubsza pokrywającej się z orbitą komety Halley’a (progenitora roju). Radiant oznacza punkt, z którego (pozornie) rozbiegają się tory meteorów i jest charakterystyczny dla każdego roju. Eta natomiast to po prostu greckie oznaczenie jednej z gwiazd Wodnika, zaraz obok radiantu.

*Grafika ilustrująca położenie na niebie radiantu roju Eta Akwarydów (żółty okrąg) w nocy z 5 na 6 maja. Aquarius oznacza Wodnika. Źródło: timeanddate.com.*



Ponieważ Wodnik leży w ekliptyce (która jest dla nas widoczna wiosną nisko nad horyzontem), jest to jeden z najlepiej rozpoznawalnych rojów dla mieszkańców półkuli południowej Ziemi. Maksimum należy się spodziewać w nocy z 5 na 6 maja przed świtem, z możliwym wcześniejszym przesileniem. Średnia intensywność roju to 50 meteorów na godzinę, pod warunkiem, że radiant górowałby w zenicie. Ponieważ tak nie jest, w naszych szerokościach geograficznych możemy się spodziewać około 10 meteorów na godzinę.

*Zdjęcie z portalu BBC at Night obrazujące przelot meteoru z roju Eta Akwarydów w 2023 roku (u góry po lewej).*

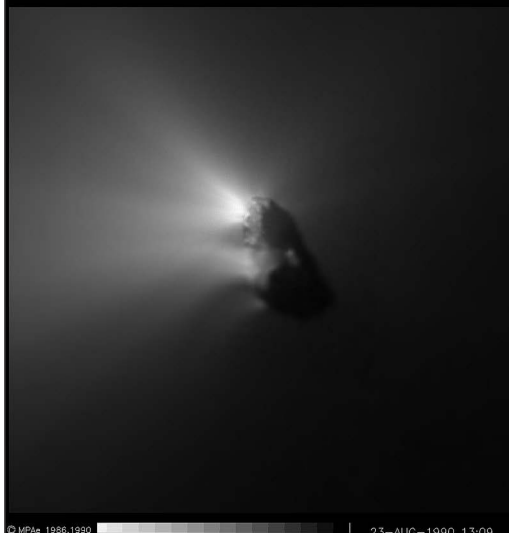


Księżyc 6 maja rano będzie w fazie po pełni (84%), więc liczba dostrzeganych meteorów może być niższa od tej z poprzednich lat. W 2013 roku część roju została skierowana ku Ziemi przez Jowisza i od tamtego czasu intensywność roju wzrosła. Jego całkowity czas trwania przypada na przedział 16 kwietnia – 27 maja. Z tego powodu maksymalna intensywność może być wyższa względem tej sprzed 2013 r. i osiągnąć może 10–15 „spadających gwiazd” na godzinę.

*Inny przelot Eta Akwarydy sfotografowany w Arizonie. Źródło: Eliot Herman.*



HMC 68 Image Composite  
Comet Halley 14th March 1986



Do oglądania roju potrzebne jest przede wszystkim ciemne niebo, bezchmurna pogoda i podstawowa znajomość gwiazdozbiorów (lub umiejętność posługiwania się obrotową mapą nieba). Do meteorów pochodzących z tego roju mogą dołączyć inne – rój związany ze Skorpionem a dodatkowo – meteory tła, sporadyczne w liczbie kilku na godzinę (licząc całe niebo). Trzeba też pamiętać o trwającej nawet kilkadziesiąt minut adaptacji oka do ciemności.

*Intensywnie „parujące” jądro komety Halley’a w przelocie z 1986 roku w obiektywie sondy Giotto. Źródło: ESA/MPA.*

Interesującą alternatywą dla wizualnych obserwacji meteorów są obserwacje radiowe. Można je wykonywać także w dzień. Odbicie fal radiowych od śladu meteoru umożliwia krótkotrwałe usłyszenie fal od stacji znajdujących się nawet 2000 km od obserwatora.

Przewiduje się podwyższoną aktywność roju Eta Akwarydów aż do piątej dekady XXI wieku.

*Fotografia komety Halley’a w przelocie w pobliżu Ziemi i Słońca w 1985/6 roku. Źródło: NASA.*



Ostatni przelot komety Halley’a w pobliżu Słońca miało miejsce na przełomie lat 1985/6. Obecnie kometa znowu zmierza w stronę Słońca z prędkością niecałego 1 km/s. Jej średni okres obiegu to 76 lat, z uwzględnieniem perturbacji ten czas różni się może o +/- 3 lata. Pierwszy raz została zaobserwowana około 240 r. p.n.e. Kometa ta odpowiada także za powstanie październikowego roju Orionidów.

*Wizja artystyczna sondy Giotto, działającej w latach 1986–1992. Źródło: Andrzej Mirecki, wikipedia.*



Podczas zbliżenia komety w 1986 roku w jej kierunku zostało wysłanych kilka sond. Jedną z nich, nazwaną Giotto, miała przelecieć o kilkaset km od jądra komety.

Misja się udała, tylko próbnik zamilkł na... kilka lat. Po odzyskaniu łączności możliwe było przesłanie pomiarów i zdjęć przez nią wykonanych. ■

## Przez Perzową i Siniewską do Oblęgorka

Wczesnowiosenny rajd jednodniowy zaplanowany został w nietypowy sposób (w porównaniu z poprzednimi). Miał obejmować dwa warianty trasy: podstawowy i rozszerzony. W wariantcie podstawowym (14 km) grupa główna miała przejść część Głównego Szlaku Świętokrzyskiego od Kuźniaków do góry Barania, a następnie czarnym szlakiem zejść do Oblęgorka. Osoby z grupy „szturmowej”, które zdecydowały się na wariant rozszerzony, miały maszerować zdecydowanie szybciej, aby w podobnym czasie przebyć znacznie dłuższą trasę (21 km). Miały one rozpocząć marsz w Józwikowie i wędrować szlakiem niebieskim przez Pasma Dobrzeszowskie do Kuźniaków, a stamtąd dalej tak, jak w wariantcie podstawowym. Do tej grupy zgłosiło się 15 osób na 55 wszystkich uczestników rajdu. Celem takiego podziału było umożliwienie przejścia ciekawej trasy osobom o umiarkowanej dyspozycji fizycznej i jed-

nocześnie danie satysfakcji tym, którzy chcieli dać upust swojej wiosennej energii i zdobyć coś więcej.

Takie były plany – życie jednak, jak wiadomo, pisze własne scenariusze. W poświęconą sobotę, 11 kwietnia, wyjechaliśmy autokarem z Radomia o 7.40 (z niewielkim tylko opóźnieniem) i pomknęliśmy trasą S7, zabierając po drodze grupkę ze Starachowic, czekającą na nas w Skarżysku. Jednak zamknięty zjazd z drogi ekspresowej na zachód pokrzyżował nam szyki i, wydłużając trasę, musieliśmy udać się w kierunku Józwikowa od strony południowo-wschodniej. Pech nas jednak nie opuszczał – z powodu niewielkiej awarii technicznej autokaru straciliśmy kolejne półtorej godziny. Czas nas gonił, więc po konsultacjach podjęliśmy szybką decyzję o modyfikacji planów i tym sposobem wszyscy uczestnicy, już bez podziału na dwie grupy, wkrótce znaleźli się w Kuźniakach.

Krótki rzut oka na niewielką miejscowość położoną na obniżeniu grzbietu pomiędzy Pasmem Dobrzeszowskim a Oblęgorkim, w tym – na ruiny XVIII-wiecznego pieca hutniczego – i stajemy przy tablicy oznaczającej początek (lub koniec) Głównego Szlaku Świętokrzyskiego im. Edmunda Massalskiego. Jest raczej chłodno (6–8°C) i pochmurno, ale nie pada; wiatr umiarkowany. Rozpoczynamy wędrowkę: czerwony szlak po kilkuset metrach wprowadza nas w lesne ostępy i wkrótce przystajemy przy niewielkich skałkach na Kuźnickiej. Następnie zejście do wsi Piecowa Góra i zaraz potem, w otoczeniu pięknego lasu bukowo-jodłowego, zaczynamy mozolnie wspinać się na Perzową. Podejście jest naprawdę strome, ale niezbyt długie i niebawem całą grupą zatrzymujemy się na szczycie. Tu tradycyjne wspólne zdjęcie i mała uroczystość – wręczenie legitymacji PTT trojgu nowym członkom towarzystwa.



FOT. STANISŁAW BRZÓZKA - PTT RADOM

Wejście na Perzową

stwa. Wśród potężnych bloków skalnych, których omszona powierzchnia przybiera miejscami intensywną zieloną barwę, opuszczamy się do wejścia do Groty św. Rozalii, znajdującej się w szczelinie głazowiska. Jest to miejsce tajemnicze, z ciekawą historią i niepowtarzalną atmosferą. Przyjmuje się, że kaplica powstała na przełomie XVIII i XIX, kiedy w okolicy rozwijało się hutnictwo żelaza. Przez dziesiątki lat pielgrzymowali do niej okoliczni mieszkańcy z błaganiami o ratunek i opiekę, szczególnie w okresie epidemii, zbierających na tych terenach swe śmiertelne żniwo. Perzowa Góra wraz z kapliczką była również schronieniem dla powstańców i partyzantów, a także miejscem walk w czasie I i II wojny światowej.

Po krótkim odpoczynku ruszamy dalej. Wędrujemy przez malowniczy obszar Suchedniowsko-Oblęgorskiego Parku Krajobrazowego, wśród okazałych buków, grabów, jodeł i sosen. Mijamy niewielkie wychodne skalne, śródleśne łąki z licznymi ambonami myśliwskimi, nieliczne drogi przecinające poprzecznie grzbiet Pasma Oblęgorskiego. Podziwiamy polany pełne zawilców i widoki wyłaniające się miejscami spomiędzy drzew. Schodzimy na brzeg osady Sieniów (będącej częścią wsi

Oblęgór), położonej na południowym stoku Siniewskiej i docieramy do 6-metrowej platformy widokowej. Piękna, rozległa panorama sąsiednich pasm Gór Świętokrzyskich oraz udogodnienia: stoły i ławy, lunceta, winda, toaleta, zadaszona wiata i placyk edukacyjno-rekreacyjny czynią platformę miejscem przyjaznym i wygodnym do odpoczynku. Z przyjemnością rozsiadamy się na ławach, dzieląc się wiktuałami, dowcipami i wesołymi komentarzami.

W końcu ruszamy dalej. Idziemy łagodnie pod górę, najpierw żwirową drogą obok tutejszych zabudowań, potem leśną ścieżką. Blisko szczytu szlak skręca ostro w prawo, a dróżka na wprost prowadzi do widocznego już wierzchołka Siniewskiej, należącej do Korony Gór Świętokrzyskich (449 m n.p.m.). Stamtąd schodzimy do drogi we wsi Widoma, leżącej wśród świętokrzyskich pól. Ostatnie tego dnia podejście prowadzi na szczyt Baraniej, którym jesteśmy nieco rozczarowani: brak jest jakiegokolwiek oznaczenia, które pomogłoby w dokładnej lokalizacji wierzchołka.

Z Baraniej cofamy się do miejsca, z którego zaczyna się czarny szlak w kierunku południowym i wkraczamy do Rezerwatu Barania Góra. Idziemy w dół stokiem poprzecinanym w różnych kierunkach wąwo-

zami, porośniętym gęstym lasem, usłanym wykrotami i powalonymi pniami drzew. Pośród nich kwitnące zawilce, przyłuszczki i barwinek. W drugiej połowie zejścia ścieżka prowadzi dnem wąskiego wąwozu, obok fantastycznie powyginanych korzeni, wśród potamanych pni i gałęzi. Paradoksalnie, na tym ostatnim etapie marszu towarzyszy nam słońce, które wreszcie wyjrzało zza szarych chmur.

Szlak doprowadza nas do pałacyku w Oblęgorku, w którym ponad sto lat temu tworzył i wypoczywał wybitny polski pisarz Henryk Sienkiewicz. Jest to miejsce niezwykle interesujące – zarówno sam pałacyk i stary park wokoło niego, jak i otoczenie: rozległe tereny szkoły jazdy końskiej (Stajnia pod Inflancką Kobylą), przepiękna Aleja Lipowa prowadząca do centrum wsi, trasy spacerowe oraz bistro – Sienkiewiczówka. Ostatnie chwile przed powrotem do domu spędzamy na zwiedzaniu pałacyku i wypoczynku w tej sympatycznej scenerii.

W czasie całego rajdu panowała wśród nas wspaniała, przyjacielska atmosfera. Najstarszy z uczestników miał 87 lat, a najmłodszy – 12. Wszystkich łączy pasja do wędrowek po górskich szlakach i poznawania nowych miejsc i ludzi. ■



FOT. WOJCIECH/ABLONSKI - PTT RADOM

Przy wejściu do Kaplicy Świętej Rozalii

## „Polowanie” na krokusy



FOT. ZBIGNIEW SMAJDOR – PTT NOWY SĄCZ

Krokusy

Nowosądecki oddział PTT corocznie organizuje wycieczkę pod hasłem „krokusy”. Z reguły poszukujemy ich w Tatrach lub w Gorcach. W przeszłości z tymi zwiastunami wiosny bywało różnie – jednym razem podziwialiśmy całe polany pokryte fioletowymi dywanami, a bywało też tak, że nie trafiliśmy na nie zupełnie.

W tym roku wybraliśmy się w Gorce. Po kilku dniach gorszej pogody, opadów deszczu, a w górach śniegu, mieliśmy obawy, czy uda nam się zobaczyć fioletowe tany krokusów. Może tanami nie można nazwać tego co zobaczyliśmy, ale krokusy były.

Wędrówkę rozpoczęliśmy z Lubomierza -Rzeki uroczą Doliną Kamienicy – najdłuższej i najbardziej dzikiej rzeki na terenie Gorczańskiego Parku Narodowego. Naszą uwagę przyciąga polana i szałas zwane Papięzówką. Jest to miejsce historyczne związane z Karolem Wojtyłą. W lipcu 1976 roku przez dwa tygodnie w szałasie mieszkał ówczesny metropolita krakowski, gdzie w ciszy i spokoju przygotowywał się do Międzynarodowego Kongresu Eucharystycznego w Filadelfii. Mieszkał w spartańskich warunkach – jedyne wyposażenie szałasów stanowił stół, stołek z pnia drzewa i prycza z gałęzi.

Kolejnym uroczym miejscem była Polana Stawieniec. Na jej terenie znajduje się odbudowana tradycyjna gorczańska baczówka oraz ruiny drugiej. Są też ławeczki do odpoczynku i podziwiania widoków na Gorc, Przystop i Jaworzynę Kamienicką. Tu spotykamy pierwsze krokusy. Nie są zbyt okazałe i dorodne, ale najważniejsze, że są. Z Polany Stawieniec wychodzimy na Gorc Troszacki (1215 m n.p.m.). Sam

szczyt nie jest specjalnie wybitny, ale jednym z najwyższych w Gorcach. Z 6-hektarowej polany podziwiamy rozległą panoramę tatrzańskich szczytów. Z Gorca Troszackiego jeszcze 15 minut wędrówki i jesteśmy na Kudłoni (1274 m n.p.m.) – głównym celu naszej wycieczki. O ile na południowych stokach śniegu mieliśmy niewiele albo wcale, to przy zejściu, na północnych stokach było go w górnych partiach kilkadziesiąt centymetrów. Na dodatek na czarnym szlaku prowadzącym do Lubomierza było bardzo stromo i konieczna była pełna koncentracja aby się nie wyrzucić. Ciekawostką przy szlaku są liczne ostańce skalne z wyróżniającym



Kudłoński Baca

się Kudłońskim Bacą. To najstynniejszy ostaniec skalny w Gorcach – ma 16 m wysokości, zbudowany jest z odpornych na wietrze gruboławicowych piaskowców i zlepieńców. Po opuszczeniu terenu Gorczańskiego Parku Narodowego rozpalamy ognisko i wygrzewamy się w promieniach wiosennego słońca. Na zakończenie dużo wrażeń dostarcza wędrówka rozległymi polanami Królewskiej Góry, wznoszącej się nad centrum Lubomierza. ■



Na Kudłoni

FOT. ZBIGNIEW SMAJDOR – PTT NOWY SĄCZ

FOT. ZBIGNIEW SMAJDOR – PTT NOWY SĄCZ

## Niedziela Palmowa w Lipnicy Wielkiej na Orawie

Po ponad dwudziestu latach świętowania Niedzieli Palmowej w Lipnicy Murowanej postanowiliśmy dokonać zmiany i wybraliśmy się do Lipnicy Wielkiej. Jak celebrować ten dzień na Pogórzu Wiśnickim już wiemy doskonale, więc chcieliśmy zobaczyć jak wygląda to na Orawie, u podnóża Babiej Góry. W grupie 44 osób udaliśmy się do zabytkowego kościoła pw. św. Łukasza Ewangelisty, zbudowanego w stylu barokowym w latach 1762–1770. Przed mszą świętą o godzinie 11.30 miała miejsce procesja z palmami wokół kościoła, a po jej zakończeniu odbył się gminny konkurs na najpiękniejszą palmę w dwóch kategoriach. Wyjątkowy nastrój Niedzieli Palmowej na Orawie zawdzięczamy nie

tylko pięknie zdobionym palmom, ale też strojom ludowym. Mogliśmy się przekonać, że wielu mieszkańców Lipnicy Wielkiej kultywuje tę tradycję i na wyjątkowe okazje regionalne stroje zakłada. Trzeba podkreślić, że nasza sądecka grupa została przez gospodarzy zauważona i pięknie przywitana.

Po uroczystościach udaliśmy się na górski spacer. Ponieważ przewodniczka Marysia Dominik kilka dni temu obchodziła imieniny, więc jedynie słusznym miejscem aby to uczcić była Marysina Polana. Lepszy zbieg okoliczności nie mógł się przydarzyć! Dotarliśmy na nią wędrując ze Zgrzebniewskiej Polany, położonej przy drodze do Namestova, niemal na granicy

polsko-słowackiej. Na Marysinej Polanie stoi zadaszona wiata oraz 14-metrowa wieża widokowa, z której roztacza się przepiękna panorama na Tatry, Jezioro Orawskie oraz Babią Górę. Wszystko to widzieliśmy, ale w wyobraźni, na więcej aura nie pozwoliła. Sceptycy mieli wątpliwości, czy uda się nam rozpalić ognisko, bo drewno mokre i przysypane śniegiem, ale daliśmy radę. Nie z takich opresji wychodziliśmy zwycięsko. Solenizantka, jak co roku, zgotowała nam niespodziankę, zastawiając stoły pysznymi wiktuałami. Po biesiadzie i wspólnym zdjęciu, aby nieco zniwelować nadmiar kalorii podeszliśmy jeszcze na Styrułową Polanę, a z niej z powrotem do autokaru. ■



FOT. ZBIGNIEW SMAJDOR – PTT NOWY SĄCZ

Marysina Polana



FOT. ZBIGNIEW SMAJDOR – PTT NOWY SĄCZ

Procesja z palmami



FOT. ZBIGNIEW SMAJDOR – PTT NOWY SĄCZ

Konkurs palm

## MŁODZI AUTORZY

MIROSŁAW MALARZ (SK PTT „DIABŁAK” O/BIELSKO-BIAŁA)

### Wycieczka na Halę Boracza

Na dzisiejszej wycieczce z koła PTT wyruszyliśmy w stronę Hali Boraczej w Beskidzie Żywiecko-Orawskim. Jechaliśmy pociągiem około godziny i dotarliśmy do Milówki. Szliśmy pierwsze drogą asfaltową i spotkaliśmy po drodze krowy oraz konia pijącego wodę z strumienia. Na łące usiedliśmy i zrobiliśmy krótką przerwę na zjedzenie i na napicie się czegoś. Później cały czas szliśmy zielonym szlakiem w piękną, słoneczną pogodę. Trasa była w miarę łatwa i byliśmy w schronisku przed czasem, a na górze zrobiliśmy sobie zdjęcie na dużej łące. Po zrobieniu zdjęcia weszliśmy do schroniska. Zamówiliśmy sobie bardzo smaczne jedzenie. Porcje były duże i jedliśmy: bigos, żurek, frytki i naleśniki. Po zjedzeniu i odpoczęciu po wyjściu ze schroniska skierowaliśmy się w stronę Żabnicy, gdzie szliśmy niebieskim szlakiem. Ale najpierw wchodziliśmy na górkę Prusów, a potem odbiliśmy ze szlaku do Ciśca. Z Ciśca poszliśmy na pociąg do Bielska i rozeszliśmy się każdy w swoją stronę. Wycieczka z koła PTT bardzo mi się podobała, pogoda dopisała atmosfera była super. ■



Nasza grupa na Hali Boraczej

FOT. ARCH. - SK PTT „DIABŁAK” (O/BIELSKO-BIAŁA)



Hala Boracza

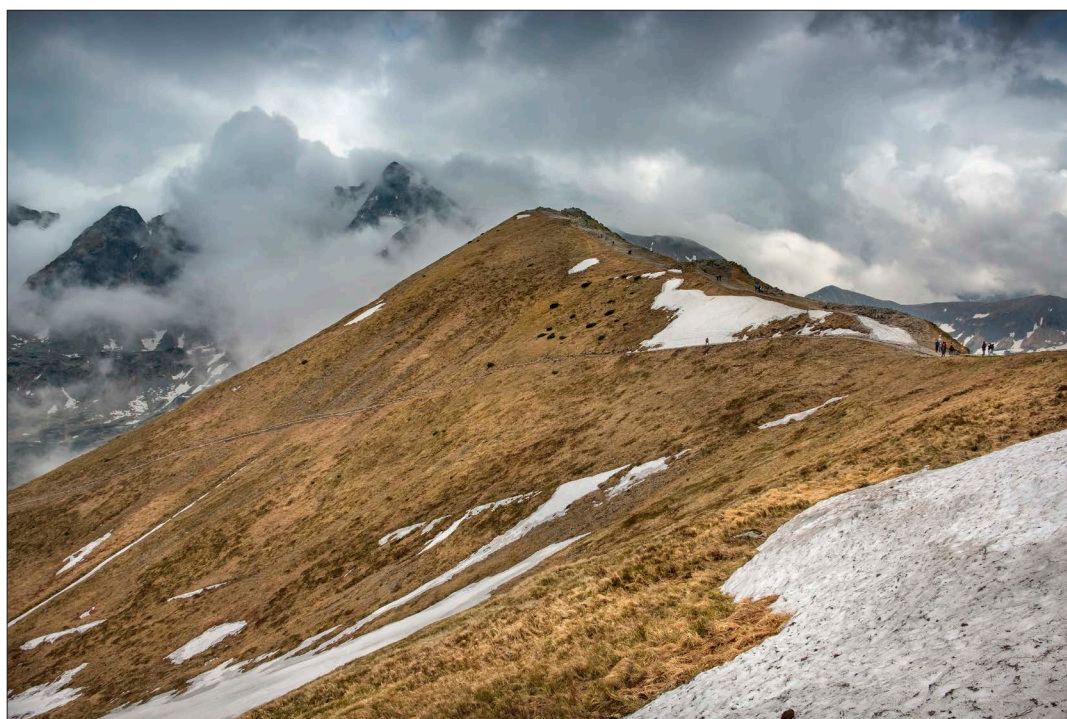
FOT. ARCH. - SK PTT „DIABŁAK” (O/BIELSKO-BIAŁA)

## O wspinaczce

Ty - Ja - My  
partnerzy  
jedną związani liną  
jedną wiarą w siebie  
jedną prawdą  
jedną pasją

Ty - Ja - My  
i nasze życie  
zamknięte w tej chwili  
ograniczone do tej ściany  
określone wytrzymałością

L I N Y ■



FOT. SEBASTIAN NIKIEL - PTT BIELSKO-BIAŁA

Widok z Kasprawego Wierchu

## CO SŁYCHAĆ?

### INFORMATOR POLSKIEGO TOWARZYSTWA TATRZAŃSKIEGO

WYDAWCA: ZARZĄD GŁÓWNY POLSKIEGO TOWARZYSTWA TATRZAŃSKIEGO

REDAKCJA: AGATA PODGÓRSKA, TOMASZ KWIATKOWSKI, NIKODEM FRODYMA, PRZEMYSŁAW WAGA; SKŁAD: JUSTYNA OSTAFIN

ADRES REDAKCJI: POLSKIE TOWARZYSTWO TATRZAŃSKIE, UL. TRAUGUTTA 4, 30-549 KRAKÓW

E-MAIL: COSLYCHAC@PTT.ORG.PL

WERSJA ELEKTRONICZNA „CO SŁYCHAĆ?” JEST DOSTĘPNA NA STRONIE:

[WWW.PTT.ORG.PL](http://WWW.PTT.ORG.PL)